

Rapport annuel de la direction sur le rendement du Fonds

Pour l'exercice clos le 31 mars 2024

Le présent rapport annuel de la direction sur le rendement du Fonds renferme des faits saillants financiers, mais ne contient pas les états financiers annuels complets du fonds d'investissement. Vous pouvez obtenir un exemplaire des états financiers annuels gratuitement en communiquant avec nous d'une des façons indiquées à la rubrique Constitution du Fonds et renseignements sur les séries ou en visitant le site Web de SEDAR+ à www.sedarplus.ca.

Les porteurs de titres peuvent également communiquer avec nous de ces façons pour demander un exemplaire du rapport financier intermédiaire, des politiques et procédures de vote par procuration, du dossier de divulgation des votes par procuration ou de la présentation d'informations trimestrielles sur le portefeuille du fonds d'investissement. Pour de plus amples renseignements, veuillez vous reporter au prospectus simplifié et à l'aperçu du Fonds, lesquels peuvent aussi être obtenus gratuitement des façons décrites ci-dessus.

Pour connaître la valeur liquidative courante par titre du Fonds et obtenir des renseignements plus récents sur les événements généraux du marché, veuillez visiter notre site Web.

UN MOT SUR LES ÉNONCÉS PROSPECTIFS

Le présent rapport peut renfermer des énoncés prospectifs qui décrivent nos attentes actuelles ou nos prédictions pour l'avenir. Un énoncé prospectif est un énoncé de nature prévisionnelle qui est assujéti ou fait référence à des événements ou à des facteurs à venir, ou comprend des termes tels « prévoir », « anticiper », « avoir l'intention de », « planifier », « croire », « estimer », « préliminaire », « typique » et autres expressions similaires. De plus, ces déclarations peuvent être liées à des mesures commerciales futures, au rendement futur d'un fonds ou d'un titre ainsi qu'aux stratégies ou perspectives de placement futures. Les énoncés prospectifs sont, de par leur nature, assujétis, entre autres, à des risques, incertitudes et hypothèses qui peuvent modifier de façon importante les événements, les résultats, le rendement ou les perspectives réels qui ont été énoncés de manière expresse ou tacite dans les énoncés prospectifs. Ces risques, incertitudes et hypothèses comprennent notamment les conditions générales économiques, politiques et des marchés en Amérique du Nord et à l'échelle internationale, les taux d'intérêt et de change, la volatilité des marchés boursiers et financiers mondiaux, la concurrence commerciale, les changements technologiques, les changements sur le plan de la réglementation gouvernementale, les changements apportés aux lois et règlements en matière de valeurs mobilières, les changements au chapitre des lois fiscales, les décisions judiciaires ou réglementaires inattendues, les catastrophes, les éclosions de maladies ou les pandémies (comme la COVID-19) et la capacité de Mackenzie à attirer des employés clés ou à les conserver. La liste des risques, incertitudes et hypothèses précités n'est pas exhaustive. Nous vous invitons à soigneusement prendre en compte ces facteurs et d'autres facteurs et vous mettons en garde contre une confiance exagérée en ces énoncés prospectifs.

Tout énoncé prospectif présenté dans le présent rapport n'est valable qu'à la date du présent rapport. Le lecteur ne doit pas s'attendre à ce que ces renseignements soient mis à jour, complétés ou révisés en raison de nouveaux renseignements, de nouvelles circonstances, d'événements futurs ou autres.



FONDS DE LINGOTS D'OR MACKENZIE

RAPPORT ANNUEL DE LA DIRECTION SUR LE RENDEMENT DU FONDS | Pour l'exercice clos le 31 mars 2024

Analyse du rendement du Fonds par la direction

Le 4 juin 2024

Cette analyse du rendement du Fonds par la direction présente les opinions de l'équipe de gestion de portefeuille sur les facteurs et les événements importants qui ont influé sur le rendement et les perspectives du Fonds au cours de l'exercice clos le 31 mars 2024 (la « période »). Si le Fonds a été établi au cours de la période, l'information fournie se rapporte à la période commençant à la date d'établissement.

Dans le présent rapport, « Mackenzie » et « le gestionnaire » désignent la Corporation Financière Mackenzie, le gestionnaire du Fonds. Par ailleurs, « valeur liquidative » signifie la valeur du Fonds calculée aux fins d'opérations, laquelle est à la base de l'analyse du rendement du Fonds.

Veuillez lire la rubrique *Un mot sur les énoncés prospectifs* à la première page du présent document.

Le 30 juillet 2021, les titres des porteurs de la Catégorie Mackenzie Lingot d'or ont été fusionnés avec les séries correspondantes du Fonds avec report d'impôt. Par conséquent, l'information contenue dans le présent rapport a été présentée comme si le Fonds avait existé depuis la création de la Catégorie Mackenzie Lingot d'or.

Objectif et stratégies de placement

Le Fonds vise une croissance du capital à long terme en investissant principalement dans des lingots d'or libres de toute charge et entièrement individualisés ainsi que dans des certificats d'or autorisés. Le Fonds peut également placer une partie de son actif dans la trésorerie, des instruments du marché monétaire et/ou des bons du Trésor.

Risque

Les risques associés au Fonds demeurent les mêmes que ceux mentionnés dans le prospectus simplifié du Fonds.

Le Fonds convient aux investisseurs ayant un horizon de placement de moyen à long terme qui cherchent à intégrer un fonds du secteur aurifère à leur portefeuille, en mesure de composer avec la volatilité du cours de l'or et qui ont une tolérance au risque moyenne.

Résultats d'exploitation

Rendement des placements

Le rendement de toutes les séries au cours de la période actuelle et des périodes précédentes est présenté à la rubrique *Rendement passé* du présent rapport. Le rendement varie d'une série à l'autre, principalement parce que les frais et les charges diffèrent entre les séries ou que les titres d'une série n'avaient pas été émis et n'étaient pas en circulation pendant toute la période considérée. Veuillez consulter la rubrique *Constitution du Fonds et renseignements sur les séries* du présent rapport pour prendre connaissance des divers frais de gestion et d'administration payables par chaque série. La comparaison suivante avec des indices de marché vise à aider à la compréhension du rendement du Fonds par rapport à celui de l'ensemble des marchés. Toutefois, le mandat du Fonds peut être différent de celui des indices indiqués.

Au cours de la période, les titres de la série A du Fonds ont dégagé un rendement de 10,1 % (après déduction des frais et charges payés par la série), comparativement à un rendement de 14,0 % pour l'indice général du Fonds, soit l'indice composé S&P/TSX, et à un rendement de 13,4 % pour le cours du lingot d'or au comptant, en dollars canadiens. Tous les rendements des indices et des séries sont calculés en fonction du rendement global en dollars canadiens. Les investisseurs ne peuvent investir dans un indice ou dans le lingot d'or sans engager des frais, des charges et des commissions, lesquels ne sont pas reflétés dans les rendements de ces derniers.

Le cours de l'or s'est redressé en fin de période et a atteint des sommets inégaux malgré des taux d'intérêt historiquement élevés. Plusieurs facteurs ont soutenu les prix : achats importants de lingots par les banques centrales, surtout en Chine; attentes selon lesquelles les banques centrales devraient réduire les taux d'intérêt en 2024; et guerres et tensions géopolitiques qui ont stimulé la demande d'actifs « refuges ». L'inflation des coûts d'exploitation a cependant nui aux marges bénéficiaires des producteurs d'or, mais ces pressions ont semblé se stabiliser plus tard dans la période.

Le Fonds a été surpassé par l'indice général en raison de son exposition au lingot d'or. Compte tenu du mandat du Fonds, il est plus pertinent de comparer son rendement à celui du cours du lingot d'or au comptant.

L'écart de rendement entre le Fonds et le cours du lingot d'or au comptant est principalement attribuable aux frais de gestion et autres frais d'exploitation.

Au cours de la période, ni les activités de gestion de portefeuille ni les développements des marchés n'ont eu une incidence importante sur le positionnement du Fonds.

Actif net

Au cours de la période, l'actif net du Fonds a diminué de 4,1 % pour s'établir à 256,9 millions de dollars. Cette variation est principalement attribuable à un revenu net de 30,1 millions de dollars (y compris tout revenu d'intérêts et/ou de dividendes) provenant du rendement des placements, après déduction des frais et charges, et à une diminution de 41,2 millions de dollars attribuable aux opérations nettes des porteurs de titres (y compris les ventes, les rachats et les distributions en espèces).

Frais et charges

Le ratio des frais de gestion (« RFG ») pour chacune des séries au cours de l'exercice clos le 31 mars 2024 a été essentiellement semblable au RFG de l'exercice clos le 31 mars 2023. Le total des charges payées varie d'une période à l'autre, principalement en raison des variations de l'actif moyen dans chacune des séries. Les RFG pour toutes les séries sont présentés à la rubrique *Faits saillants financiers* du présent rapport.

Événements récents

L'équipe de gestion de portefeuille croit que les prix de l'or pourraient être soutenus par l'importante demande des investisseurs sur le marché financier, en plus des achats physiques par les banques centrales. Les banques centrales et les investisseurs chinois ont semblé stimuler la reprise du cours du lingot d'or au printemps de 2024. Les investisseurs chinois ont peu d'options de placement pour leur épargne et ils se tournent vers le lingot d'or en raison des difficultés du marché immobilier et des marchés boursiers intérieurs. Les investisseurs sur les marchés émergents qui craignent une dévaluation graduelle de leur monnaie locale privilégient également les caractéristiques de protection du capital de l'or, de l'avis de l'équipe.

Transactions entre parties liées

Services de gestion et d'administration

Pour chaque série applicable, le Fonds a versé des frais de gestion et d'administration au gestionnaire aux taux annuels spécifiés à la rubrique *Constitution du Fonds et renseignements sur les séries* du présent rapport et décrits en détail dans le prospectus. En contrepartie des frais d'administration, le gestionnaire paie tous les frais et charges (autres que certains frais précis associés au Fonds) requis pour l'exploitation du Fonds et qui ne sont pas compris dans les frais de gestion. Consulter également la rubrique *Frais de gestion*.

FONDS DE LINGOTS D'OR MACKENZIE

RAPPORT ANNUEL DE LA DIRECTION SUR LE RENDEMENT DU FONDS | Pour l'exercice clos le 31 mars 2024

Autres transactions entre parties liées

Des fonds d'investissement gérés par Mackenzie et ses sociétés affiliées peuvent investir dans le Fonds. Tous ces placements sont effectués en vertu d'une dispense de prospectus, conformément aux objectifs de placement de ces fonds. Au 31 mars 2024, des fonds gérés par Mackenzie détenaient 27,7 % de la valeur liquidative du Fonds et des fonds gérés par Société de gestion d'investissement, I.G. Ltée détenaient 11,2 % de la valeur liquidative du Fonds. Toutes les transactions entre parties liées sont effectuées en fonction de la valeur liquidative par titre chaque jour de transaction. Ces placements peuvent exposer le Fonds au risque associé aux opérations importantes, tel qu'il est indiqué dans le prospectus simplifié du Fonds. Mackenzie gère ce risque grâce à des processus comme la demande de préavis pour les rachats massifs afin de réduire la possibilité d'effets défavorables sur le Fonds ou sur ses investisseurs.

Le Fonds ne s'est pas fondé sur une approbation, une recommandation positive ou une instruction permanente du comité d'examen indépendant des Fonds Mackenzie à l'égard de toute transaction entre parties liées pendant la période.

Rendement passé

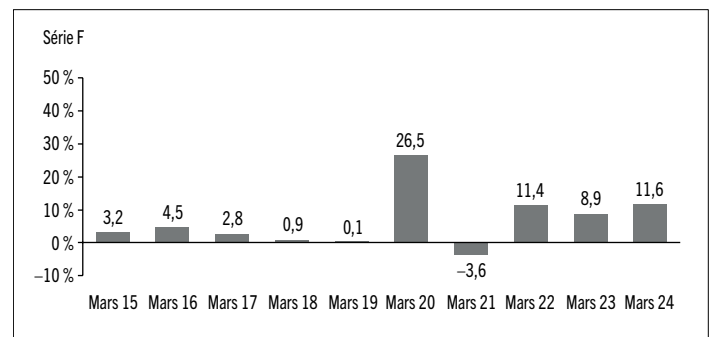
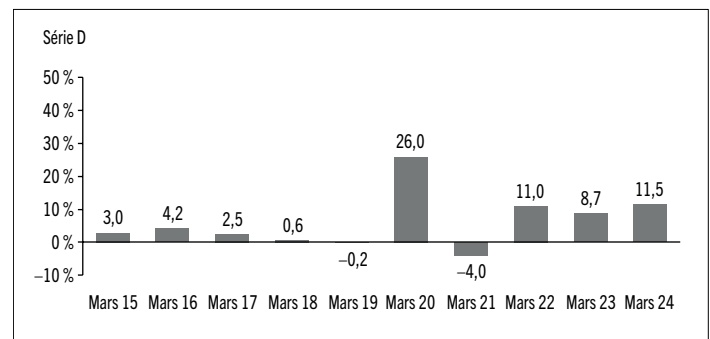
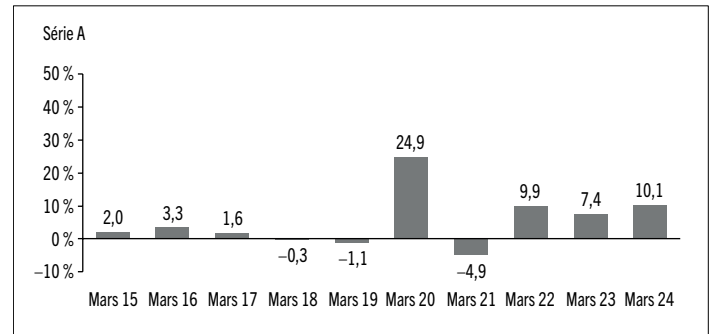
L'information sur le rendement du Fonds suppose que toutes les distributions faites par le Fonds au cours des périodes présentées ont été réinvesties dans des titres additionnels des séries applicables du Fonds. L'information sur le rendement ne tient pas compte des frais d'acquisition, frais de rachat, frais de distribution, autres frais accessoires ou impôt sur le revenu payables par un investisseur, lesquels viendraient réduire le rendement. Le rendement passé du Fonds n'est pas nécessairement indicateur de son rendement futur.

Si vous détenez ce Fonds hors d'un régime enregistré, les distributions de revenu et de gains en capital qui vous sont versées augmentent votre revenu aux fins de l'impôt, qu'elles vous soient versées au comptant ou réinvesties dans des titres additionnels du Fonds. Le montant des distributions imposables réinvesties est ajouté au prix de base rajusté des titres que vous détenez. Cela diminuerait vos gains en capital ou augmenterait votre perte en capital lors d'un rachat subséquent à partir du Fonds, assurant ainsi que vous n'êtes pas imposé de nouveau sur ce montant. Veuillez consulter votre conseiller fiscal en ce qui concerne votre situation fiscale personnelle.

Les données sur le rendement passé présentées avant le 30 juillet 2021 sont fondées sur le rendement des séries applicables de la Catégorie Mackenzie Lingot d'or, lesquelles ont été fusionnées avec les séries correspondantes du Fonds à cette date.

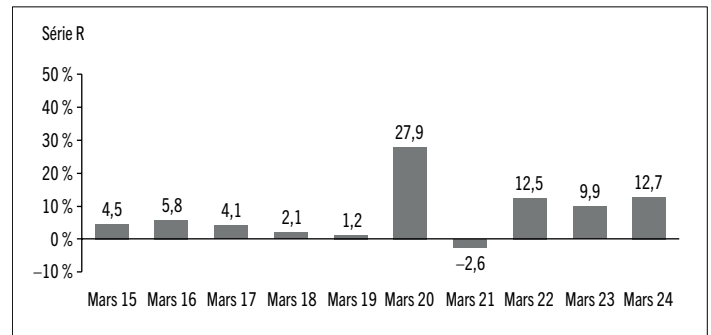
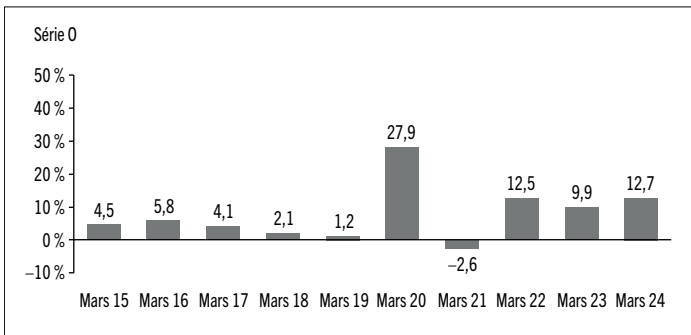
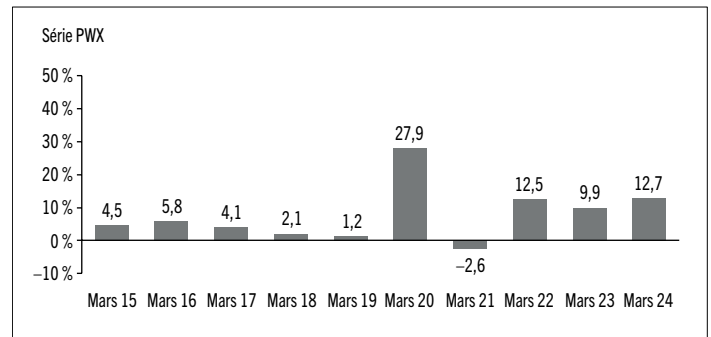
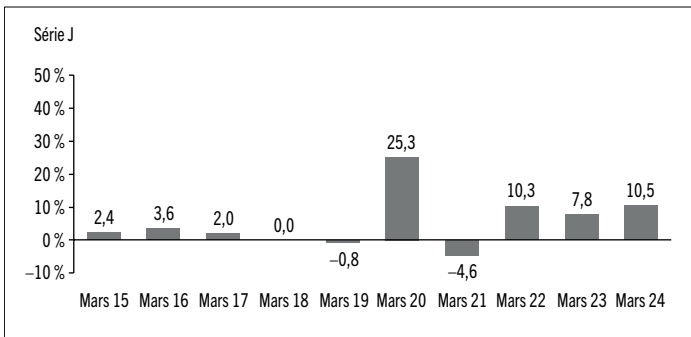
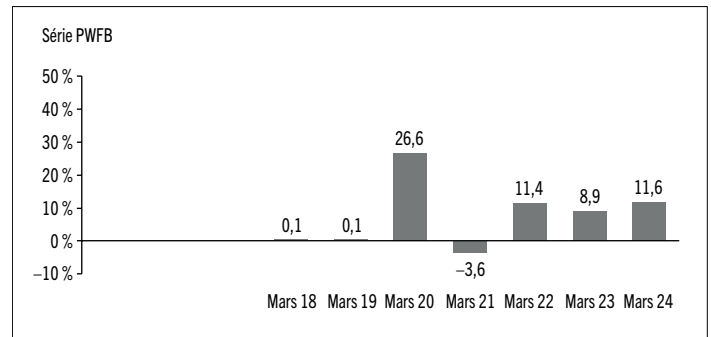
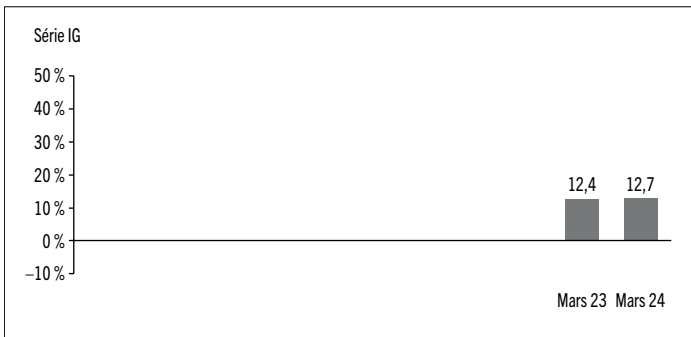
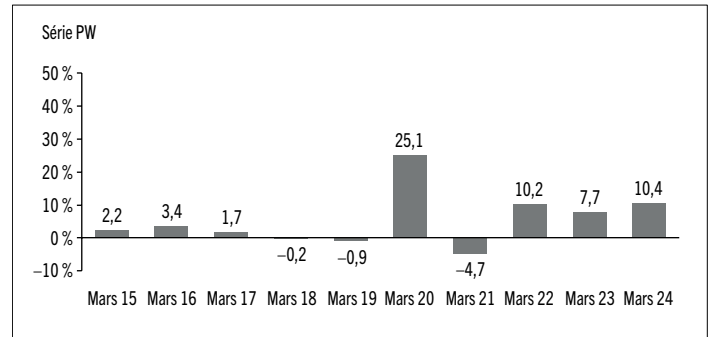
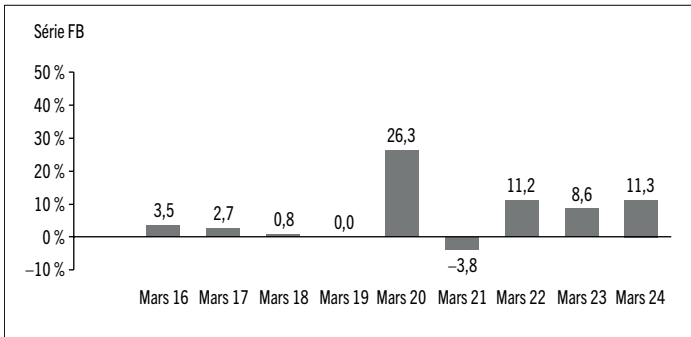
Rendements annuels

Les graphiques suivants présentent le rendement de chaque série du Fonds pour chacune des périodes comptables indiquées. Les graphiques indiquent, sous forme de pourcentage, la variation à la hausse ou à la baisse le dernier jour de chaque période comptable présentée d'un placement effectué le premier jour de chaque période comptable ou à la date d'établissement ou de rétablissement de la série, selon le cas. Les dates d'établissement ou de rétablissement des séries se trouvent à la rubrique *Constitution du Fonds et renseignements sur les séries*.



FONDS DE LINGOTS D'OR MACKENZIE

RAPPORT ANNUEL DE LA DIRECTION SUR LE RENDEMENT DU FONDS | Pour l'exercice clos le 31 mars 2024



FONDS DE LINGOTS D'OR MACKENZIE

RAPPORT ANNUEL DE LA DIRECTION SUR LE RENDEMENT DU FONDS | Pour l'exercice clos le 31 mars 2024

Rendements composés annuels

Le tableau suivant compare le rendement global composé annuel historique pour chaque série du Fonds à celui de l'indice ou des indices pertinents indiqués ci-après pour chacune des périodes closes le 31 mars 2024. Les investisseurs ne peuvent investir dans un indice sans engager des frais, charges et commissions, lesquels ne sont pas reflétés dans les présentes données de rendement.

Tous les rendements des indices sont calculés en dollars canadiens en fonction du rendement global, ce qui signifie que tous les versements de dividendes, les revenus d'intérêts courus et les paiements d'intérêt sont réinvestis.

Rendement en pourcentage ¹ :	1 an	3 ans	5 ans	10 ans	Depuis l'établissement ²
Série A	10,1	9,1	9,1	5,0	s.o.
Série D	11,5	10,4	10,2	6,0	s.o.
Série F	11,6	10,6	10,5	6,3	s.o.
Série FB	11,3	10,3	10,3	s.o.	6,9
Série IG	12,7	s.o.	s.o.	s.o.	14,1
Série J	10,5	9,5	9,5	5,4	s.o.
Série O	12,7	11,7	11,6	7,5	s.o.
Série PW	10,4	9,4	9,3	5,2	s.o.
Série PWFB	11,6	10,6	10,6	s.o.	7,5
Série PWX	12,7	11,7	11,6	7,5	s.o.
Série R	12,7	11,7	11,6	7,5	s.o.
Indice composé S&P/TSX*	14,0	9,1	10,0	7,7	Note 3
Lingots d'or	13,4	12,1	11,8	7,8	Note 4

* *Indice général*

L'indice composé S&P/TSX est un indice pondéré en fonction de la capitalisation boursière représentant certaines des plus grandes sociétés (selon leur flottant) se négociant à la Bourse de Toronto.

Les rendements du lingot d'or sont calculés selon le cours de l'or au comptant en dollars canadiens à 17 h (HE) par Bloomberg Financial L.P.

- 1) Le rendement en pourcentage diffère pour chaque série, car le taux des frais de gestion et les charges varient pour chaque série.
- 2) Le rendement depuis l'établissement pour chaque série diffère lorsque la date d'établissement diffère et n'est indiqué que lorsque la série est active depuis moins de 10 ans.
- 3) Les rendements de l'indice composé S&P/TSX depuis l'établissement pour chaque série applicable sont les suivants : 9,1 % pour la série FB, 10,7 % pour la série IG, 8,4 % pour la série PWFB.
- 4) Les rendements du lingot d'or depuis l'établissement pour chaque série applicable sont les suivants : 8,4 % pour la série FB, 14,6 % pour la série IG, 8,8 % pour la série PWFB.

FONDS DE LINGOTS D'OR MACKENZIE

RAPPORT ANNUEL DE LA DIRECTION SUR LE RENDEMENT DU FONDS | Pour l'exercice clos le 31 mars 2024

Aperçu du portefeuille au 31 mars 2024

RÉPARTITION DU PORTEFEUILLE	% DE LA VALEUR LIQUIDATIVE
Marchandises	99,8
Autres éléments d'actif (de passif)	0,1
Trésorerie et équivalents de trésorerie	0,1

LES 25 PRINCIPALES POSITIONS	% DE LA VALEUR LIQUIDATIVE
Émetteur	
Lingots d'or	99,8
Trésorerie et équivalents de trésorerie	0,1

Principales positions acheteur en tant que pourcentage de la valeur liquidative totale	99,9
---	------

Le Fonds ne détenait aucune position vendeur à la clôture de la période.

Les placements et pourcentages peuvent avoir changé depuis le 31 mars 2024 en raison des opérations de portefeuille continues du Fonds. Les mises à jour trimestrielles des titres sont disponibles dans les 60 jours suivant la fin de chaque trimestre, sauf pour le trimestre se terminant le 31 mars, date de clôture de l'exercice du Fonds, où elles sont disponibles dans les 90 jours.

FONDS DE LINGOTS D'OR MACKENZIE

RAPPORT ANNUEL DE LA DIRECTION SUR LE RENDEMENT DU FONDS | Pour l'exercice clos le 31 mars 2024

Faits saillants financiers

Les tableaux suivants font état de données financières clés concernant le Fonds et ont pour objet de vous aider à comprendre les résultats financiers du Fonds pour chaque période comptable présentée ci-après. Si un fonds ou une série a été établi(e) ou rétabli(e) au cours de la période, l'information fournie se rapporte à la période allant de la date d'établissement ou de rétablissement jusqu'à la fin de cette période comptable. Les dates d'établissement ou de rétablissement des séries se trouvent à la rubrique *Constitution du Fonds et renseignements sur les séries*.

Les informations financières avant le 30 juillet 2021 sont fondées sur le rendement des séries applicables de la Catégorie Mackenzie Lingot d'or, lesquelles ont été fusionnées avec les séries correspondantes du Fonds à cette date.

ACTIF NET PAR TITRE DU FONDS (\$)¹

Série A	31 mars 2024	31 mars 2023	31 mars 2022	31 mars 2021	31 mars 2020
Actif net, à l'ouverture	16,43	15,30	13,92	14,64	11,72
Augmentation (diminution) attribuable aux activités d'exploitation :					
Total des produits	–	–	–	–	–
Total des charges	(0,40)	(0,36)	(0,36)	(0,40)	(0,33)
Profits (pertes) réalisé(e)s	0,63	0,57	1,37	0,25	(0,03)
Profits (pertes) latent(e)s	1,35	0,79	0,38	(0,98)	3,25
Augmentation (diminution) totale attribuable aux activités d'exploitation²	1,58	1,00	1,39	(1,13)	2,89
Distributions :					
Du revenu de placement net (sauf les dividendes canadiens)	–	–	–	–	–
Des dividendes canadiens	–	–	–	–	–
Des gains en capital	–	–	–	–	–
Remboursement de capital	–	–	–	–	–
Distributions annuelles totales³	–	–	–	–	–
Actif net, à la clôture	18,09	16,43	15,30	13,92	14,64
Série CL	31 mars 2024	31 mars 2023	31 mars 2022	31 mars 2021	31 mars 2020
Actif net, à l'ouverture	s.o.	19,25	17,79	s.o.	s.o.
Augmentation (diminution) attribuable aux activités d'exploitation :					
Total des produits	s.o.	–	–	s.o.	s.o.
Total des charges	s.o.	(0,02)	(0,03)	s.o.	s.o.
Profits (pertes) réalisé(e)s	s.o.	(2,40)	1,23	s.o.	s.o.
Profits (pertes) latent(e)s	s.o.	0,77	0,47	s.o.	s.o.
Augmentation (diminution) totale attribuable aux activités d'exploitation²	s.o.	(1,65)	1,67	s.o.	s.o.
Distributions :					
Du revenu de placement net (sauf les dividendes canadiens)	s.o.	–	–	s.o.	s.o.
Des dividendes canadiens	s.o.	–	(0,04)	s.o.	s.o.
Des gains en capital	s.o.	–	(0,03)	s.o.	s.o.
Remboursement de capital	s.o.	–	–	s.o.	s.o.
Distributions annuelles totales³	s.o.	–	(0,07)	s.o.	s.o.
Actif net, à la clôture	s.o.	21,16	19,25	s.o.	s.o.

Série D	31 mars 2024	31 mars 2023	31 mars 2022	31 mars 2021	31 mars 2020
Actif net, à l'ouverture	15,17	13,95	12,57	13,20	10,47
Augmentation (diminution) attribuable aux activités d'exploitation :					
Total des produits	–	–	–	–	–
Total des charges	(0,18)	(0,16)	(0,20)	(0,23)	(0,19)
Profits (pertes) réalisé(e)s	0,83	0,54	1,18	0,09	0,01
Profits (pertes) latent(e)s	1,26	0,73	0,34	(0,88)	2,91
Augmentation (diminution) totale attribuable aux activités d'exploitation²	1,91	1,11	1,32	(1,02)	2,73
Distributions :					
Du revenu de placement net (sauf les dividendes canadiens)	–	–	–	–	–
Des dividendes canadiens	–	–	–	–	–
Des gains en capital	(0,01)	–	–	(0,11)	–
Remboursement de capital	–	–	–	–	–
Distributions annuelles totales³	(0,01)	–	–	(0,11)	–
Actif net, à la clôture	16,90	15,17	13,95	12,57	13,20
Série F	31 mars 2024	31 mars 2023	31 mars 2022	31 mars 2021	31 mars 2020
Actif net, à l'ouverture	18,93	17,39	15,61	16,37	12,97
Augmentation (diminution) attribuable aux activités d'exploitation :					
Total des produits	–	–	–	–	–
Total des charges	(0,21)	(0,19)	(0,18)	(0,21)	(0,18)
Profits (pertes) réalisé(e)s	0,78	0,76	1,47	(0,47)	(0,14)
Profits (pertes) latent(e)s	1,56	0,91	0,43	(1,08)	3,61
Augmentation (diminution) totale attribuable aux activités d'exploitation²	2,13	1,48	1,72	(1,76)	3,29
Distributions :					
Du revenu de placement net (sauf les dividendes canadiens)	–	–	–	–	–
Des dividendes canadiens	–	–	–	–	(0,01)
Des gains en capital	(0,02)	–	–	(0,19)	(0,03)
Remboursement de capital	–	–	–	–	–
Distributions annuelles totales³	(0,02)	–	–	(0,19)	(0,04)
Actif net, à la clôture	21,11	18,93	17,39	15,61	16,37

1) Ces calculs sont prescrits par les règlements sur les valeurs mobilières et ne sont pas censés être un rapprochement de l'actif net par titre à l'ouverture et à la clôture. Ces renseignements proviennent des états financiers annuels audités du Fonds. L'actif net par titre présenté dans les états financiers peut différer de la valeur liquidative par titre calculée aux fins de l'évaluation du Fonds. Une explication de ces différences, le cas échéant, se trouve dans les *Notes annexes*.

2) L'actif net et les distributions sont fonction du nombre réel de titres en circulation au moment considéré. L'augmentation ou la diminution liée aux activités d'exploitation est fonction du nombre moyen pondéré de titres en circulation au cours de la période comptable.

3) Les distributions ont été payées en espèces ou réinvesties en titres additionnels du Fonds, ou les deux.

FONDS DE LINGOTS D'OR MACKENZIE

RAPPORT ANNUEL DE LA DIRECTION SUR LE RENDEMENT DU FONDS | Pour l'exercice clos le 31 mars 2024

ACTIF NET PAR TITRE DU FONDS (\$)¹ (suite)

	31 mars 2024	31 mars 2023	31 mars 2022	31 mars 2021	31 mars 2020
Série FB					
Actif net, à l'ouverture	15,55	14,32	12,88	13,52	10,71
Augmentation (diminution) attribuable aux activités d'exploitation :					
Total des produits	–	–	–	–	–
Total des charges	(0,21)	(0,19)	(0,18)	(0,20)	(0,17)
Profits (pertes) réalisé(e)s	0,35	0,79	1,59	(0,64)	0,23
Profits (pertes) latent(e)s	1,27	0,76	0,35	(0,88)	2,99
Augmentation (diminution) totale attribuable aux activités d'exploitation²	1,41	1,36	1,76	(1,72)	3,05
Distributions :					
Du revenu de placement net (sauf les dividendes canadiens)	–	–	–	–	–
Des dividendes canadiens	–	–	–	–	–
Des gains en capital	–	–	–	(0,14)	(0,01)
Remboursement de capital	–	–	–	–	–
Distributions annuelles totales³	–	–	–	(0,14)	(0,01)
Actif net, à la clôture	17,31	15,55	14,32	12,88	13,52
	31 mars 2024	31 mars 2023	31 mars 2022	31 mars 2021	31 mars 2020
Série IG					
Actif net, à l'ouverture	11,24	10,00	s.o.	s.o.	s.o.
Augmentation (diminution) attribuable aux activités d'exploitation :					
Total des produits	–	–	s.o.	s.o.	s.o.
Total des charges	(0,02)	(0,01)	s.o.	s.o.	s.o.
Profits (pertes) réalisé(e)s	0,42	0,75	s.o.	s.o.	s.o.
Profits (pertes) latent(e)s	0,93	0,45	s.o.	s.o.	s.o.
Augmentation (diminution) totale attribuable aux activités d'exploitation²	1,33	1,19	s.o.	s.o.	s.o.
Distributions :					
Du revenu de placement net (sauf les dividendes canadiens)	–	–	s.o.	s.o.	s.o.
Des dividendes canadiens	–	–	s.o.	s.o.	s.o.
Des gains en capital	(0,05)	–	s.o.	s.o.	s.o.
Remboursement de capital	–	–	s.o.	s.o.	s.o.
Distributions annuelles totales³	(0,05)	–	s.o.	s.o.	s.o.
Actif net, à la clôture	12,61	11,24	s.o.	s.o.	s.o.
	31 mars 2024	31 mars 2023	31 mars 2022	31 mars 2021	31 mars 2020
Série J					
Actif net, à l'ouverture	16,45	15,27	13,84	14,54	11,61
Augmentation (diminution) attribuable aux activités d'exploitation :					
Total des produits	–	–	–	–	–
Total des charges	(0,33)	(0,31)	(0,31)	(0,34)	(0,29)
Profits (pertes) réalisé(e)s	(0,26)	0,68	1,36	0,83	–
Profits (pertes) latent(e)s	1,34	0,80	0,38	(0,98)	3,22
Augmentation (diminution) totale attribuable aux activités d'exploitation²	0,75	1,17	1,43	(0,49)	2,93
Distributions :					
Du revenu de placement net (sauf les dividendes canadiens)	–	–	–	–	–
Des dividendes canadiens	–	–	–	–	–
Des gains en capital	–	–	–	(0,04)	–
Remboursement de capital	–	–	–	–	–
Distributions annuelles totales³	–	–	–	(0,04)	–
Actif net, à la clôture	18,19	16,45	15,27	13,84	14,54

	31 mars 2024	31 mars 2023	31 mars 2022	31 mars 2021	31 mars 2020
Série O					
Actif net, à l'ouverture	21,47	19,54	17,50	18,32	14,58
Augmentation (diminution) attribuable aux activités d'exploitation :					
Total des produits	–	–	–	–	–
Total des charges	(0,03)	(0,03)	(0,03)	(0,04)	(0,03)
Profits (pertes) réalisé(e)s	0,57	0,79	2,33	1,23	(0,08)
Profits (pertes) latent(e)s	1,78	1,03	0,48	(1,23)	4,06
Augmentation (diminution) totale attribuable aux activités d'exploitation²	2,32	1,79	2,78	(0,04)	3,95
Distributions :					
Du revenu de placement net (sauf les dividendes canadiens)	–	–	–	–	(0,01)
Des dividendes canadiens	–	–	(0,04)	(0,01)	(0,08)
Des gains en capital	(0,09)	–	(0,10)	(0,36)	(0,19)
Remboursement de capital	–	–	–	–	–
Distributions annuelles totales³	(0,09)	–	(0,14)	(0,37)	(0,28)
Actif net, à la clôture	24,08	21,47	19,54	17,50	18,32
	31 mars 2024	31 mars 2023	31 mars 2022	31 mars 2021	31 mars 2020
Série PW					
Actif net, à l'ouverture	15,63	14,52	13,18	13,85	11,07
Augmentation (diminution) attribuable aux activités d'exploitation :					
Total des produits	–	–	–	–	–
Total des charges	(0,34)	(0,31)	(0,31)	(0,34)	(0,29)
Profits (pertes) réalisé(e)s	0,65	0,46	1,24	(0,05)	0,03
Profits (pertes) latent(e)s	1,28	0,75	0,36	(0,92)	3,07
Augmentation (diminution) totale attribuable aux activités d'exploitation²	1,59	0,90	1,29	(1,31)	2,81
Distributions :					
Du revenu de placement net (sauf les dividendes canadiens)	–	–	–	–	–
Des dividendes canadiens	–	–	–	–	–
Des gains en capital	–	–	–	(0,03)	–
Remboursement de capital	–	–	–	–	–
Distributions annuelles totales³	–	–	–	(0,03)	–
Actif net, à la clôture	17,25	15,63	14,52	13,18	13,85
	31 mars 2024	31 mars 2023	31 mars 2022	31 mars 2021	31 mars 2020
Série PWFB					
Actif net, à l'ouverture	14,64	13,45	12,07	12,65	10,03
Augmentation (diminution) attribuable aux activités d'exploitation :					
Total des produits	–	–	–	–	–
Total des charges	(0,16)	(0,14)	(0,14)	(0,16)	(0,13)
Profits (pertes) réalisé(e)s	0,55	0,67	0,91	0,42	(0,05)
Profits (pertes) latent(e)s	1,21	0,71	0,33	(0,84)	2,80
Augmentation (diminution) totale attribuable aux activités d'exploitation²	1,60	1,24	1,10	(0,58)	2,62
Distributions :					
Du revenu de placement net (sauf les dividendes canadiens)	–	–	–	–	–
Des dividendes canadiens	–	–	–	–	(0,01)
Des gains en capital	(0,01)	–	–	(0,15)	(0,02)
Remboursement de capital	–	–	–	–	–
Distributions annuelles totales³	(0,01)	–	–	(0,15)	(0,03)
Actif net, à la clôture	16,33	14,64	13,45	12,07	12,65

FONDS DE LINGOTS D'OR MACKENZIE

RAPPORT ANNUEL DE LA DIRECTION SUR LE RENDEMENT DU FONDS | Pour l'exercice clos le 31 mars 2024

ACTIF NET PAR TITRE DU FONDS (\$)¹ (suite)

	31 mars 2024	31 mars 2023	31 mars 2022	31 mars 2021	31 mars 2020
Série PWX					
Actif net, à l'ouverture	19,58	17,82	15,96	16,70	13,30
Augmentation (diminution) attribuable aux activités d'exploitation :					
Total des produits	–	–	–	–	–
Total des charges	(0,03)	(0,03)	(0,02)	(0,03)	(0,03)
Profits (pertes) réalisé(e)s	0,15	1,08	1,61	(0,95)	(0,08)
Profits (pertes) latent(e)s	1,62	0,95	0,44	(1,09)	3,70
Augmentation (diminution) totale attribuable aux activités d'exploitation²	1,74	2,00	2,03	(2,07)	3,59
Distributions :					
Du revenu de placement net (sauf les dividendes canadiens)	–	–	–	–	–
Des dividendes canadiens	–	–	(0,03)	(0,01)	(0,08)
Des gains en capital	(0,08)	–	(0,10)	(0,33)	(0,17)
Remboursement de capital	–	–	–	–	–
Distributions annuelles totales³	(0,08)	–	(0,13)	(0,34)	(0,25)
Actif net, à la clôture	21,96	19,58	17,82	15,96	16,70
Série R					
Actif net, à l'ouverture	21,08	19,18	17,18	17,98	14,31
Augmentation (diminution) attribuable aux activités d'exploitation :					
Total des produits	–	–	–	–	–
Total des charges	(0,03)	(0,03)	(0,03)	(0,03)	(0,03)
Profits (pertes) réalisé(e)s	0,93	(0,66)	1,80	0,30	0,75
Profits (pertes) latent(e)s	1,74	0,96	0,47	(1,19)	3,90
Augmentation (diminution) totale attribuable aux activités d'exploitation²	2,64	0,27	2,24	(0,92)	4,62
Distributions :					
Du revenu de placement net (sauf les dividendes canadiens)	–	–	–	–	–
Des dividendes canadiens	–	–	(0,04)	(0,01)	(0,08)
Des gains en capital	(0,09)	–	(0,10)	(0,35)	(0,19)
Remboursement de capital	–	–	–	–	–
Distributions annuelles totales³	(0,09)	–	(0,14)	(0,36)	(0,27)
Actif net, à la clôture	23,64	21,08	19,18	17,18	17,98

RATIOS ET DONNÉES SUPPLÉMENTAIRES

	31 mars 2024	31 mars 2023	31 mars 2022	31 mars 2021	31 mars 2020
Série A					
Valeur liquidative totale (en milliers de \$)¹	43 018	42 922	45 267	45 564	38 977
Titres en circulation (en milliers)¹	2 377	2 612	2 959	3 273	2 663
Ratio des frais de gestion (%)²	2,40	2,38	2,43	2,52	2,54
Ratio des frais de gestion avant renoncations ou absorptions (%)²	2,40	2,38	2,43	2,52	2,54
Ratio des frais de négociation (%)³	0,03	0,05	0,03	–	–
Taux de rotation du portefeuille (%)⁴	5,23	17,33	3,30	3,64	3,60
Valeur liquidative par titre (\$)	18,10	16,43	15,30	13,92	14,64
Série CL					
Valeur liquidative totale (en milliers de \$)¹	s.o.	1	34 631	s.o.	s.o.
Titres en circulation (en milliers)¹	s.o.	–	1 799	s.o.	s.o.
Ratio des frais de gestion (%)²	s.o.	0,09	0,11	s.o.	s.o.
Ratio des frais de gestion avant renoncations ou absorptions (%)²	s.o.	0,09	0,11	s.o.	s.o.
Ratio des frais de négociation (%)³	s.o.	0,05	0,03	s.o.	s.o.
Taux de rotation du portefeuille (%)⁴	s.o.	17,33	3,30	s.o.	s.o.
Valeur liquidative par titre (\$)	s.o.	21,16	19,25	s.o.	s.o.
Série D					
Valeur liquidative totale (en milliers de \$)¹	3 808	3 008	2 511	2 484	1 753
Titres en circulation (en milliers)¹	225	198	180	198	133
Ratio des frais de gestion (%)²	1,17	1,15	1,48	1,60	1,63
Ratio des frais de gestion avant renoncations ou absorptions (%)²	1,17	1,15	1,48	1,60	1,63
Ratio des frais de négociation (%)³	0,03	0,05	0,03	–	–
Taux de rotation du portefeuille (%)⁴	5,23	17,33	3,30	3,64	3,60
Valeur liquidative par titre (\$)	16,90	15,17	13,95	12,57	13,20

1) Données à la clôture de la période comptable indiquée.

2) Le ratio des frais de gestion (« RFG ») est établi d'après le total des charges (exception faite des courtages et des autres coûts de transaction du portefeuille, de l'impôt sur le revenu et des retenues d'impôt) pour la période indiquée et est exprimé en pourcentage annualisé de l'actif net moyen quotidien pour la période, sauf indication contraire. Pour une période au cours de laquelle une série est établie, le RFG est annualisé depuis la date d'établissement de la série jusqu'à la clôture de la période. Lorsqu'un Fonds investit directement dans des titres d'un autre fonds (y compris les fonds négociés en bourse, ou « FNB »), les RFG présentés pour le Fonds comprennent la tranche des RFG de tout autre fonds attribuable à ce placement. Toute distribution de revenu de FNB gérés par le gestionnaire reçue dans le but de compenser des frais payés à l'égard de ces FNB, mais qui ne sont pas considérés comme étant imputés en double aux termes des exigences réglementaires, est traitée à titre de charge ayant fait l'objet d'une renonciation aux fins du RFG. Le gestionnaire peut renoncer aux frais d'exploitation ou les absorber à son gré et mettre fin à la renonciation ou à l'absorption de ces frais en tout temps sans préavis.

3) Le ratio des frais de négociation représente le total des courtages et des autres coûts de transaction du portefeuille engagés et est exprimé en pourcentage annualisé de l'actif net moyen quotidien pour la période. Lorsqu'un Fonds investit dans des titres d'un autre fonds (y compris les FNB), les ratios des frais de négociation présentés pour le Fonds comprennent la tranche des ratios des frais de négociation de tout autre fonds attribuable à ce placement.

4) Le taux de rotation du portefeuille du Fonds indique dans quelle mesure le conseiller en valeurs du Fonds gère activement les placements de celui-ci. Un taux de rotation de 100 % signifie que le Fonds achète et vend tous les titres de son portefeuille une fois au cours de la période. Plus le taux de rotation du Fonds au cours d'une période est élevé, plus les coûts de négociation payables par le Fonds sont élevés au cours de la période et plus il est probable qu'un investisseur réalisera des gains en capital imposables au cours de l'exercice. Il n'y a pas nécessairement de lien entre un taux de rotation élevé et le rendement d'un fonds. Le taux de rotation du portefeuille n'est pas indiqué lorsqu'un fonds existe depuis moins de un an. La valeur de toute opération visant à réaligner le portefeuille du Fonds après une fusion, le cas échéant, est exclue du taux de rotation du portefeuille.

FONDS DE LINGOTS D'OR MACKENZIE

RAPPORT ANNUEL DE LA DIRECTION SUR LE RENDEMENT DU FONDS | Pour l'exercice clos le 31 mars 2024

RATIOS ET DONNÉES SUPPLÉMENTAIRES (suite)

	31 mars 2024	31 mars 2023	31 mars 2022	31 mars 2021	31 mars 2020
Série F					
Valeur liquidative totale (en milliers de \$) ¹	62 696	56 183	51 059	42 713	18 331
Titres en circulation (en milliers) ¹	2 970	2 967	2 936	2 736	1 120
Ratio des frais de gestion (%) ²	1,06	1,04	1,08	1,19	1,23
Ratio des frais de gestion avant renoncations ou absorptions (%) ²	1,06	1,04	1,08	1,19	1,23
Ratio des frais de négociation (%) ³	0,03	0,05	0,03	–	–
Taux de rotation du portefeuille (%) ⁴	5,23	17,33	3,30	3,64	3,60
Valeur liquidative par titre (\$)	21,11	18,93	17,39	15,61	16,37
Série FB					
Valeur liquidative totale (en milliers de \$) ¹	41	141	97	173	92
Titres en circulation (en milliers) ¹	2	9	7	13	7
Ratio des frais de gestion (%) ²	1,31	1,28	1,32	1,38	1,40
Ratio des frais de gestion avant renoncations ou absorptions (%) ²	1,31	1,28	1,32	1,38	1,40
Ratio des frais de négociation (%) ³	0,03	0,05	0,03	–	–
Taux de rotation du portefeuille (%) ⁴	5,23	17,33	3,30	3,64	3,60
Valeur liquidative par titre (\$)	17,31	15,55	14,32	12,88	13,52
Série IG					
Valeur liquidative totale (en milliers de \$) ¹	28 698	31 659	s.o.	s.o.	s.o.
Titres en circulation (en milliers) ¹	2 275	2 816	s.o.	s.o.	s.o.
Ratio des frais de gestion (%) ²	0,11	0,09	s.o.	s.o.	s.o.
Ratio des frais de gestion avant renoncations ou absorptions (%) ²	0,11	0,09	s.o.	s.o.	s.o.
Ratio des frais de négociation (%) ³	0,03	0,05	s.o.	s.o.	s.o.
Taux de rotation du portefeuille (%) ⁴	5,23	17,33	s.o.	s.o.	s.o.
Valeur liquidative par titre (\$)	12,61	11,24	s.o.	s.o.	s.o.
Série J					
Valeur liquidative totale (en milliers de \$) ¹	8	27	26	23	29
Titres en circulation (en milliers) ¹	–	2	2	2	2
Ratio des frais de gestion (%) ²	2,03	2,02	2,08	2,17	2,22
Ratio des frais de gestion avant renoncations ou absorptions (%) ²	2,03	2,02	2,08	2,17	2,22
Ratio des frais de négociation (%) ³	0,03	0,05	0,03	–	–
Taux de rotation du portefeuille (%) ⁴	5,23	17,33	3,30	3,64	3,60
Valeur liquidative par titre (\$)	18,19	16,45	15,27	13,84	14,54
Série O					
Valeur liquidative totale (en milliers de \$) ¹	963	1 104	1 114	2 191	4 082
Titres en circulation (en milliers) ¹	40	51	57	125	223
Ratio des frais de gestion (%) ²	0,12	0,09	0,11	0,14	0,18
Ratio des frais de gestion avant renoncations ou absorptions (%) ²	0,12	0,09	0,11	0,14	0,18
Ratio des frais de négociation (%) ³	0,03	0,05	0,03	–	–
Taux de rotation du portefeuille (%) ⁴	5,23	17,33	3,30	3,64	3,60
Valeur liquidative par titre (\$)	24,08	21,47	19,54	17,50	18,32

	31 mars 2024	31 mars 2023	31 mars 2022	31 mars 2021	31 mars 2020
Série PW					
Valeur liquidative totale (en milliers de \$) ¹	44 717	39 904	43 076	39 127	28 268
Titres en circulation (en milliers) ¹	2 591	2 552	2 966	2 969	2 041
Ratio des frais de gestion (%) ²	2,16	2,14	2,20	2,29	2,32
Ratio des frais de gestion avant renoncations ou absorptions (%) ²	2,16	2,14	2,20	2,29	2,32
Ratio des frais de négociation (%) ³	0,03	0,05	0,03	–	–
Taux de rotation du portefeuille (%) ⁴	5,23	17,33	3,30	3,64	3,60
Valeur liquidative par titre (\$)	17,26	15,63	14,52	13,18	13,85
Série PWFB					
Valeur liquidative totale (en milliers de \$) ¹	1 118	1 029	899	577	561
Titres en circulation (en milliers) ¹	68	70	67	48	44
Ratio des frais de gestion (%) ²	1,04	1,01	1,06	1,15	1,19
Ratio des frais de gestion avant renoncations ou absorptions (%) ²	1,04	1,01	1,06	1,15	1,19
Ratio des frais de négociation (%) ³	0,03	0,05	0,03	–	–
Taux de rotation du portefeuille (%) ⁴	5,23	17,33	3,30	3,64	3,60
Valeur liquidative par titre (\$)	16,33	14,64	13,45	12,07	12,65
Série PWX					
Valeur liquidative totale (en milliers de \$) ¹	616	1 042	864	626	322
Titres en circulation (en milliers) ¹	28	53	48	39	19
Ratio des frais de gestion (%) ²	0,12	0,09	0,11	0,14	0,18
Ratio des frais de gestion avant renoncations ou absorptions (%) ²	0,12	0,09	0,11	0,14	0,18
Ratio des frais de négociation (%) ³	0,03	0,05	0,03	–	–
Taux de rotation du portefeuille (%) ⁴	5,23	17,33	3,30	3,64	3,60
Valeur liquidative par titre (\$)	21,96	19,58	17,82	15,96	16,70
Série R					
Valeur liquidative totale (en milliers de \$) ¹	71 260	90 972	186 965	187 636	111 552
Titres en circulation (en milliers) ¹	3 014	4 316	9 747	10 919	6 205
Ratio des frais de gestion (%) ²	0,11	0,09	0,11	0,14	0,18
Ratio des frais de gestion avant renoncations ou absorptions (%) ²	0,11	0,09	0,11	0,14	0,18
Ratio des frais de négociation (%) ³	0,03	0,05	0,03	–	–
Taux de rotation du portefeuille (%) ⁴	5,23	17,33	3,30	3,64	3,60
Valeur liquidative par titre (\$)	23,64	21,08	19,18	17,18	17,98

FONDS DE LINGOTS D'OR MACKENZIE

RAPPORT ANNUEL DE LA DIRECTION SUR LE RENDEMENT DU FONDS | Pour l'exercice clos le 31 mars 2024

Frais de gestion

Les frais de gestion pour chaque série applicable sont calculés et comptabilisés quotidiennement en tant que pourcentage de sa valeur liquidative. Le gestionnaire a utilisé les frais de gestion du Fonds pour payer les coûts liés à la gestion du portefeuille de placement du Fonds et/ou du/des fonds sous-jacent(s), selon le cas, y compris l'analyse des placements, la formulation de recommandations, la prise de décisions quant aux placements, la prise de dispositions de courtage pour l'achat et la vente du portefeuille de placement et la prestation d'autres services. Le gestionnaire a également utilisé les frais de gestion pour financer les commissions de vente et de suivi et toute autre rémunération (collectivement, les « versements liés à la distribution ») versées aux courtiers inscrits dont les clients investissent dans le Fonds.

Les courtiers affiliés au gestionnaire nommés ci-après peuvent avoir droit à des versements liés à la distribution du gestionnaire au même titre que les courtiers inscrits non reliés : Valeurs mobilières Groupe Investors Inc. et Services Financiers Groupe Investors Inc.

Au cours de la période, le gestionnaire a utilisé environ 42 % du total des frais de gestion reçus de tous les Fonds Mackenzie pour financer les versements liés à la distribution remis aux courtiers inscrits. En comparaison, pour le Fonds, les versements liés à la distribution représentaient en moyenne 39 % des frais de gestion payés par les séries applicables du Fonds au cours de la période. Le pourcentage réel pour chaque série peut être supérieur ou inférieur à la moyenne en fonction du niveau des commissions de suivi et de vente payées pour cette série.

FONDS DE LINGOTS D'OR MACKENZIE

RAPPORT ANNUEL DE LA DIRECTION SUR LE RENDEMENT DU FONDS | Pour l'exercice clos le 31 mars 2024

Constitution du Fonds et renseignements sur les séries

Le Fonds peut avoir fait l'objet de nombre de modifications, telles qu'une restructuration ou un changement de gestionnaire, de mandat ou de nom. Un historique des principaux changements ayant touché le Fonds au cours des dix dernières années se trouve dans le prospectus simplifié du Fonds.

Date de constitution de la Catégorie Mackenzie Lingot d'or : 18 décembre 2009

Le Fonds peut émettre un nombre illimité de titres de chaque série. Le nombre de titres de chaque série qui ont été émis et qui sont en circulation est présenté dans les *Faits saillants financiers*.

Séries offertes par Corporation Financière Mackenzie (180, rue Queen Ouest, Toronto (Ontario) M5V 3K1; 1-800-387-0615; www.placementsmackenzie.com)

Les titres de série A sont offerts aux particuliers qui investissent un minimum de 500 \$.

Les titres de série D sont offerts aux particuliers qui investissent un minimum de 500 \$ par l'entremise d'un compte de courtage à escompte ou de tout autre compte approuvé par Mackenzie.

Les titres de série F sont offerts aux investisseurs qui participent à un programme de services rémunérés à l'acte ou de comptes intégrés parrainé par le courtier, qui sont assujettis à des frais établis en fonction de l'actif plutôt qu'à des commissions pour chaque opération et qui investissent un minimum de 500 \$; ils sont également proposés aux employés de Mackenzie et de ses filiales, et aux administrateurs de Mackenzie.

Les titres de série FB sont offerts aux particuliers qui investissent un minimum de 500 \$. Les investisseurs doivent négocier leurs honoraires de service du conseiller, lesquels ne peuvent dépasser 1,50 %, avec leur conseiller financier.

Les titres de série IG sont offerts exclusivement aux fonds communs de placement gérés par Société de gestion d'investissement, I.G. Ltée.

Les titres de série O sont offerts seulement aux investisseurs qui investissent un minimum de 500 000 \$ et qui participent au Service d'architecture de portefeuille ou au Service d'architecture ouverte de Mackenzie; ils sont également proposés à certains investisseurs institutionnels, à certains investisseurs d'un régime collectif admissible et à certains employés admissibles de Mackenzie et de ses filiales.

Les titres de série PW sont offerts à certains investisseurs à valeur nette élevée de nos Solutions Patrimoine privé qui investissent un minimum de 100 000 \$.

Les titres de série PWFB sont offerts à certains investisseurs à valeur nette élevée de nos Solutions Patrimoine privé qui investissent un minimum de 100 000 \$. Les investisseurs doivent négocier leurs honoraires de service du conseiller, lesquels ne peuvent dépasser 1,50 %, avec leur conseiller financier.

Les titres de série PWX sont offerts à certains investisseurs à valeur nette élevée de nos Solutions Patrimoine privé qui investissent un minimum de 100 000 \$. Les investisseurs doivent négocier leurs honoraires de service du conseiller, lesquels ne peuvent dépasser 1,50 %, avec leur conseiller financier.

Les titres de série R sont offerts exclusivement à d'autres fonds gérés par Mackenzie et non visés par un prospectus relativement à des ententes de fonds de fonds.

Les titres des séries CL et J ne sont plus offerts à la vente.

Depuis le 1^{er} juin 2022, les investisseurs peuvent acheter des titres du Fonds seulement en vertu d'un mode de souscription avec frais d'acquisition. Les frais d'acquisition du mode de souscription avec frais d'acquisition sont négociés entre l'investisseur et son courtier. Les titres souscrits avant le 1^{er} juin 2022 en vertu du mode de souscription avec frais de rachat, du mode de souscription avec frais modérés 3 et du mode de souscription avec frais modérés 2 (collectivement, les « modes de souscription avec frais d'acquisition différés ») peuvent continuer d'être détenus dans les comptes des investisseurs. Les investisseurs peuvent échanger des titres d'un Fonds Mackenzie souscrits antérieurement en vertu de ces modes de souscription avec frais d'acquisition différés contre des titres d'autres Fonds Mackenzie, en vertu du même mode de souscription, jusqu'à l'expiration du délai prévu dans le barème des frais de rachat. Pour de plus amples renseignements, veuillez vous reporter au prospectus simplifié du Fonds et à l'aperçu du Fonds.

Série	Date d'établissement/ de rétablissement ¹⁾	Frais de gestion	Frais d'administration
Série A	4 janvier 2010	1,75 %	0,31 %
Série CL	Aucun titre émis ⁵⁾	s.o.	s.o.
Série D	19 mars 2014	0,75 % ⁴⁾	0,20 %
Série F	8 janvier 2010	0,70 %	0,15 %
Série FB	26 octobre 2015	0,75 %	0,31 %
Série IG	15 juin 2022	s.o.	s.o.
Série J	10 mai 2010	1,40 %	0,30 %
Série O	7 janvier 2010	— ²⁾	s.o.
Série PW	21 octobre 2013	1,70 %	0,15 %
Série PWFB	3 avril 2017	0,70 %	0,15 %
Série PWX	20 décembre 2013	— ³⁾	— ³⁾
Série R	27 juillet 2010	s.o.	s.o.

1) Il s'agit de la date d'établissement des séries applicables de la Catégorie Mackenzie Lingot d'or.

2) Ces frais sont négociables et sont payables directement à Mackenzie par les investisseurs dans cette série.

3) Ces frais sont payables directement à Mackenzie par les investisseurs dans cette série par l'entremise du rachat de leurs titres.

4) Avant le 4 avril 2022, les frais de gestion pour la série D étaient imputés au Fonds au taux de 1,00 %.

5) La date d'établissement initiale de la série est le 16 avril 2021. Tous les titres de la série ont été rachetés le 24 août 2023.