

## **Rapport intermédiaire de la direction sur le rendement du Fonds**

Pour la période de six mois close le 30 septembre 2023

*Le présent rapport intermédiaire de la direction sur le rendement du Fonds renferme des faits saillants financiers, mais ne contient pas le rapport financier intermédiaire ni les états financiers annuels du fonds d'investissement. Vous pouvez obtenir un exemplaire du rapport financier intermédiaire ou des états financiers annuels gratuitement en communiquant avec nous d'une des façons indiquées à la rubrique Constitution du Fonds et renseignements sur les séries ou en visitant le site Web de SEDAR+ à l'adresse [www.sedarplus.ca](http://www.sedarplus.ca).*

*Les porteurs de titres peuvent également communiquer avec nous de ces façons pour demander un exemplaire des politiques et procédures de vote par procuration, du dossier de divulgation des votes par procuration ou de la présentation d'informations trimestrielles sur le portefeuille du fonds d'investissement. Pour de plus amples renseignements, veuillez vous reporter au prospectus simplifié et à l'aperçu du Fonds, lesquels peuvent aussi être obtenus gratuitement des façons décrites ci-dessus.*

*Pour connaître la valeur liquidative courante par titre du Fonds et obtenir des renseignements plus récents sur les événements généraux du marché, veuillez visiter notre site Web.*

### **UN MOT SUR LES ÉNONCÉS PROSPECTIFS**

*Le présent rapport peut renfermer des énoncés prospectifs qui décrivent nos attentes actuelles ou nos prédictions pour l'avenir. Un énoncé prospectif est un énoncé de nature prévisionnelle qui est assujéti ou fait référence à des événements ou à des facteurs à venir, ou comprend des termes tels « prévoir », « anticiper », « avoir l'intention de », « planifier », « croire », « estimer », « préliminaire », « typique » et autres expressions similaires. De plus, ces déclarations peuvent être liées à des mesures commerciales futures, au rendement futur d'un fonds ou d'un titre ainsi qu'aux stratégies ou perspectives de placement futures. Les énoncés prospectifs sont, de par leur nature, assujétis, entre autres, à des risques, incertitudes et hypothèses qui peuvent modifier de façon importante les événements, les résultats, le rendement ou les perspectives réels qui ont été énoncés de manière expresse ou tacite dans les énoncés prospectifs. Ces risques, incertitudes et hypothèses comprennent notamment les conditions générales économiques, politiques et des marchés en Amérique du Nord et à l'échelle internationale, les taux d'intérêt et de change, la volatilité des marchés boursiers et financiers mondiaux, la concurrence commerciale, les changements technologiques, les changements sur le plan de la réglementation gouvernementale, les changements apportés aux lois et règlements en matière de valeurs mobilières, les changements au chapitre des lois fiscales, les décisions judiciaires ou réglementaires inattendues, les catastrophes, les éclosions de maladies ou les pandémies (comme la COVID-19) et la capacité de Mackenzie à attirer des employés clés ou à les conserver. La liste des risques, incertitudes et hypothèses précités n'est pas exhaustive. Nous vous invitons à soigneusement prendre en compte ces facteurs et d'autres facteurs et vous mettons en garde contre une confiance exagérée en ces énoncés prospectifs.*

*Tout énoncé prospectif présenté dans le présent rapport n'est valable qu'à la date du présent rapport. Le lecteur ne doit pas s'attendre à ce que ces renseignements soient mis à jour, complétés ou révisés en raison de nouveaux renseignements, de nouvelles circonstances, d'événements futurs ou autres.*



# FONDS MULTISTRATÉGIE À RENDEMENT ABSOLU MACKENZIE

RAPPORT INTERMÉDIAIRE DE LA DIRECTION SUR LE RENDEMENT DU FONDS | Pour la période close le 30 septembre 2023

## Analyse du rendement du Fonds par la direction

Le 13 novembre 2023

Cette analyse du rendement du Fonds par la direction présente les opinions de l'équipe de gestion de portefeuille sur les facteurs et les événements importants qui ont influé sur le rendement et les perspectives du Fonds au cours de la période de six mois close le 30 septembre 2023 (la « période »). Si le Fonds a été établi au cours de la période, l'information fournie se rapporte à la période commençant à la date d'établissement.

Dans le présent rapport, « Mackenzie » et « le gestionnaire » désignent la Corporation Financière Mackenzie, le gestionnaire du Fonds. Par ailleurs, « valeur liquidative » signifie la valeur du Fonds calculée aux fins d'opérations, laquelle est à la base de l'analyse du rendement du Fonds.

Veuillez lire la rubrique *Un mot sur les énoncés prospectifs* à la première page du présent document.

## Résultats d'exploitation

### Rendement des placements

Le rendement de toutes les séries au cours de la période actuelle et des périodes précédentes est présenté à la rubrique *Rendement passé* du présent rapport. Le rendement varie d'une série à l'autre, principalement parce que les frais et les charges diffèrent entre les séries ou que les titres d'une série n'avaient pas été émis et n'étaient pas en circulation pendant toute la période considérée. Veuillez consulter la rubrique *Constitution du Fonds et renseignements sur les séries* du présent rapport pour prendre connaissance des divers frais de gestion et d'administration payables par chaque série. La comparaison suivante avec des indices de marché vise à aider à la compréhension du rendement du Fonds par rapport à celui de l'ensemble des marchés. Toutefois, le mandat du Fonds peut être différent de celui des indices indiqués.

Au cours de la période, les titres de la série A du Fonds ont dégagé un rendement de -1,2 % (après déduction des frais et charges payés par la série), comparativement à un rendement de 2,2 % pour l'indice des bons du Trésor à 91 jours FTSE Canada. Tous les rendements des indices et des séries sont calculés en fonction du rendement global en dollars canadiens. Les investisseurs ne peuvent investir dans un indice sans engager des frais, charges et commissions, lesquels ne sont pas reflétés dans les rendements de l'indice.

Les actions mondiales ont progressé au cours de la période, au fil du ralentissement du rythme de hausse des taux d'intérêt par les banques centrales. L'économie mondiale s'est avérée résiliente et la situation de l'emploi est demeurée solide. Compte tenu de l'inflation obstinément élevée, la Réserve fédérale américaine, la Banque centrale européenne et la Banque d'Angleterre ont relevé leurs taux directeurs, quoiqu'à un rythme plus lent. Par conséquent, les taux de rendement des titres à revenu fixe mondiaux ont monté, tandis que les prix des obligations ont reculé. Les prix des obligations de sociétés mondiales ont baissé, mais ces dernières ont devancé les obligations gouvernementales, car les écarts de taux (la différence de taux entre les obligations de sociétés et les obligations gouvernementales) se sont resserrés.

Le Fonds a affiché un rendement inférieur à celui de l'indice, la stratégie axée sur l'alpha de positions acheteur/vendeur sur actions, la stratégie de rendement absolu des titres à revenu fixe et la stratégie de rendement absolu des titres de créance ayant nui au rendement. En revanche, la stratégie axée sur le bêta intelligent de positions acheteur/vendeur sur actions et la stratégie macro mondiale ont contribué aux résultats.

L'équipe de gestion de portefeuille rajuste la valeur relative et les opérations directionnelles du Fonds en fonction des évaluations relatives, des conditions macroéconomiques et de l'humeur des marchés. Au cours de la période, l'exposition nette du Fonds au Canada a diminué, tandis que l'exposition nette aux États-Unis a augmenté.

La majeure partie des liquidités du Fonds a été utilisée comme garantie relativement à des contrats à terme standardisés.

### Effet de levier

L'effet de levier survient lorsqu'un Fonds emprunte de l'argent ou des titres, ou a recours à des produits dérivés, pour effectuer des placements qui n'auraient autrement pas été possibles. L'exposition globale du Fonds à ses sources de levier est calculée comme étant la somme des éléments suivants : i) la valeur marchande des titres vendeur; ii) le montant en espèces emprunté aux fins de placement; et iii) la valeur notionnelle des positions sur dérivés du Fonds, à l'exception des dérivés utilisés aux fins de couverture. Cette exposition ne peut dépasser 300 % de la valeur liquidative du Fonds.

Au cours de la période, l'exposition globale du Fonds aux sources de levier a varié entre 58 % et 105 % de la valeur liquidative du Fonds. Le bas de la fourchette a été atteint en juin 2023, lorsqu'une réduction à court terme de l'effet de levier a été rendue nécessaire pour permettre un rachat au sein du Fonds. Le haut de la fourchette a été atteint en juillet 2023, lorsque la stratégie macro mondiale a ajouté une exposition aux contrats à terme standardisés sur obligations à 2 ans. Les sources de levier ont été les positions vendeur physiques sur actions et titres à revenu fixe de sociétés, et les placements dans les produits dérivés. Incluant la valeur notionnelle des dérivés utilisés aux fins de couverture, les montants de levier minimaux et maximaux ont varié entre 190 % et 271 %.

### Actif net

Au cours de la période, l'actif net du Fonds a diminué de 35,3 % pour s'établir à 61,9 millions de dollars. Cette variation est principalement attribuable à une perte nette de 0,1 million de dollars (y compris tout revenu d'intérêts et/ou de dividendes) provenant du rendement des placements, après déduction des frais et charges, et à une diminution de 33,6 millions de dollars attribuable aux opérations nettes des porteurs de titres (y compris les ventes, les rachats et les distributions en espèces).

### Frais et charges

Le ratio des frais de gestion (« RFG ») annualisé de chacune des séries au cours de la période close le 30 septembre 2023 a été supérieur au RFG pour l'exercice clos le 31 mars 2023, en raison d'une hausse des frais associés au Fonds. Le total des charges payées varie d'une période à l'autre, principalement en raison des variations de l'actif moyen dans chacune des séries. Les RFG pour toutes les séries sont présentés à la rubrique *Faits saillants financiers* du présent rapport.

### Événements récents

Vers la fin de la période, les marchés boursiers ont commencé à voir s'effacer certains des gains réalisés plus tôt, étant donné que les taux obligataires ont continué d'augmenter et que les attentes consensuelles à l'égard de baisses des taux ont été repoussées à plus tard en 2024. Les décideurs de la Réserve fédérale américaine ont laissé entendre que les taux d'intérêt pourraient demeurer élevés pendant plus longtemps que prévu initialement, avec une possible hausse supplémentaire en 2023.

L'équipe de gestion de portefeuille s'attend à ce que l'économie américaine demeure en surchauffe et à ce que la conjoncture macroéconomique mondiale reste caractérisée par une inflation élevée et une croissance résiliente. Par conséquent, l'équipe croit que les taux d'intérêt devraient demeurer élevés. En revanche, l'équipe est d'avis que le Canada inscrira un rendement inférieur à celui des États-Unis au cours des prochains trimestres, car l'inflation demeure élevée et le repli des données économiques laisse planer la menace d'une récession.

# FONDS MULTISTRATÉGIE À RENDEMENT ABSOLU MACKENZIE

RAPPORT INTERMÉDIAIRE DE LA DIRECTION SUR LE RENDEMENT DU FONDS | Pour la période close le 30 septembre 2023

## Transactions entre parties liées

### Services de gestion et d'administration

Pour chaque série applicable, le Fonds a versé des frais de gestion et d'administration au gestionnaire aux taux annuels spécifiés à la rubrique *Constitution du Fonds et renseignements sur les séries* du présent rapport et décrits en détail dans le prospectus. En contrepartie des frais d'administration, le gestionnaire paie tous les frais et charges (autres que certains frais précis associés au Fonds) requis pour l'exploitation du Fonds et qui ne sont pas compris dans les frais de gestion. Consulter également la rubrique *Frais de gestion*.

### Autres transactions entre parties liées

Au 30 septembre 2023, le Fonds détenait un investissement de 0,2 million de dollars (0,3 % de la valeur liquidative du Fonds) dans Sagard Credit Partners II LP, un fonds privé géré par Sagard Holdings Inc., une société affiliée au gestionnaire. Cet investissement représente 0,1 million de dollars américains dans le cadre d'un engagement d'investissement total de 0,4 million de dollars américains. Le gestionnaire a effectué ce placement en se fondant sur une recommandation positive formulée précédemment par le comité d'examen indépendant des Fonds Mackenzie.

Des fonds d'investissement gérés par Mackenzie et ses sociétés affiliées peuvent investir dans le Fonds. Tous ces placements sont effectués en vertu d'une dispense de prospectus, conformément aux objectifs de placement de ces fonds. Au 30 septembre 2023, des fonds gérés par Mackenzie détenaient 92,2 % de la valeur liquidative du Fonds et des fonds gérés par La Compagnie d'Assurance du Canada sur la Vie et Gestion de placements Canada Vie limitée détenaient 0,1 % de la valeur liquidative du Fonds. Toutes les transactions entre parties liées sont effectuées en fonction de la valeur liquidative par titre chaque jour de transaction. Ces placements peuvent exposer le Fonds au risque associé aux opérations importantes, tel qu'il est indiqué dans le prospectus simplifié du Fonds. Mackenzie gère ce risque grâce à des processus comme la demande de préavis pour les rachats massifs afin de réduire la possibilité d'effets défavorables sur le Fonds ou sur ses investisseurs.

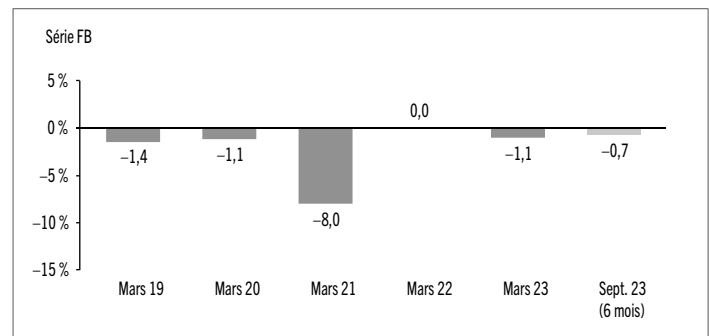
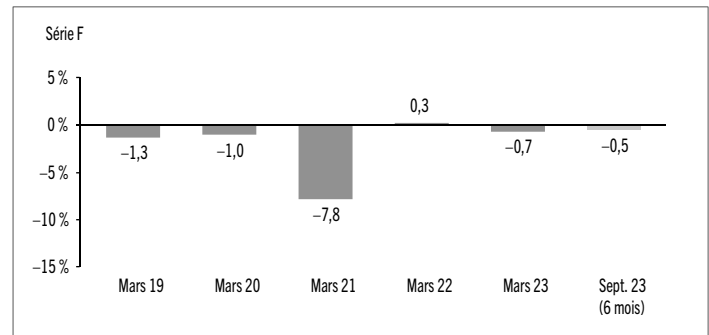
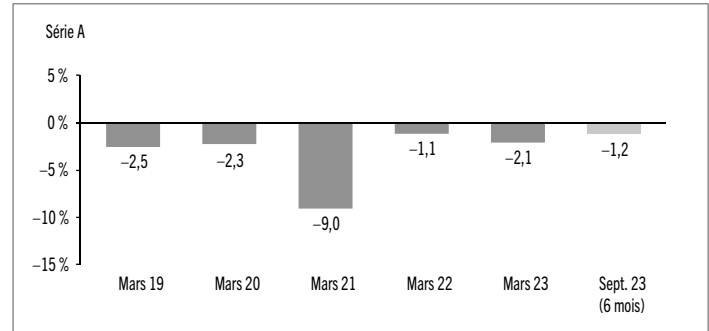
## Rendement passé

L'information sur le rendement du Fonds suppose que toutes les distributions faites par le Fonds au cours des périodes présentées ont été réinvesties dans des titres additionnels des séries applicables du Fonds. L'information sur le rendement ne tient pas compte des frais d'acquisition, frais de rachat, frais de distribution, autres frais accessoires ou impôt sur le revenu payables par un investisseur, lesquels viendraient réduire le rendement. Le rendement passé du Fonds n'est pas nécessairement indicateur de son rendement futur.

Si vous détenez ce Fonds hors d'un régime enregistré, les distributions de revenu et de gains en capital qui vous sont versées augmentent votre revenu aux fins de l'impôt, qu'elles vous soient versées au comptant ou réinvesties dans des titres additionnels du Fonds. Le montant des distributions imposables réinvesties est ajouté au prix de base rajusté des titres que vous détenez. Cela diminuerait vos gains en capital ou augmenterait votre perte en capital lors d'un rachat subséquent à partir du Fonds, assurant ainsi que vous n'êtes pas imposé de nouveau sur ce montant. Veuillez consulter votre conseiller fiscal en ce qui concerne votre situation fiscale personnelle.

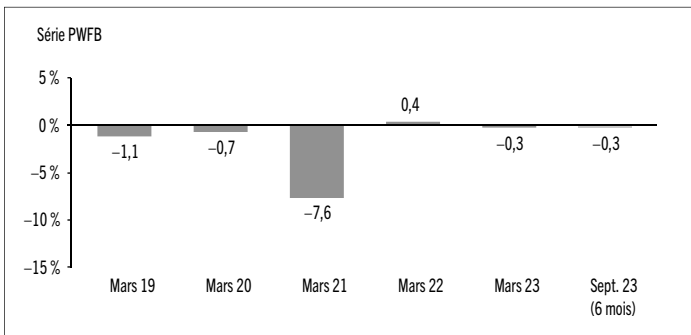
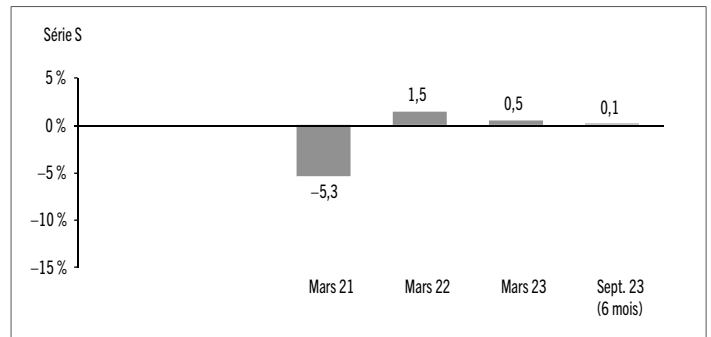
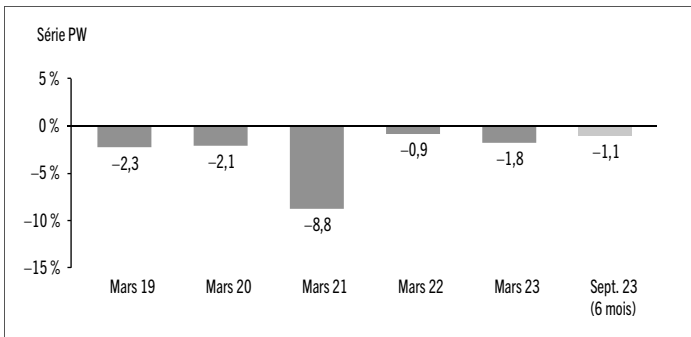
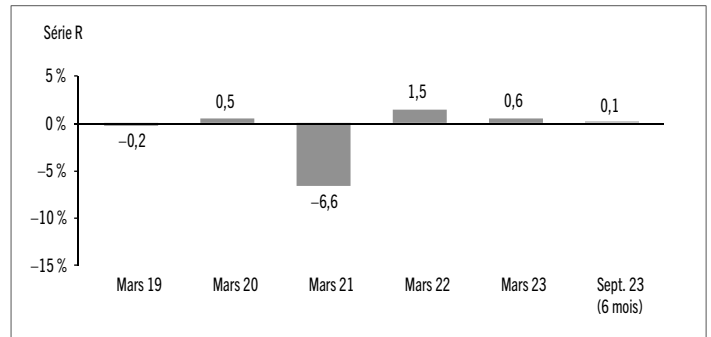
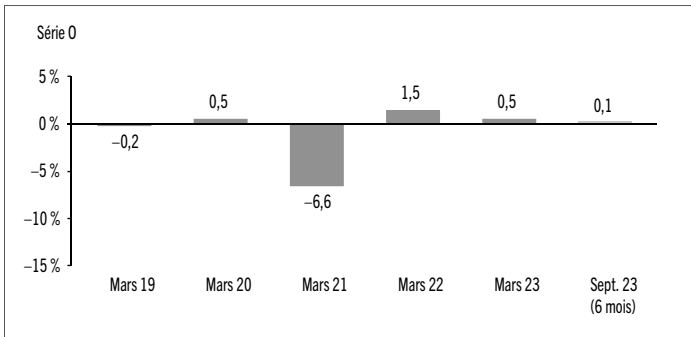
## Rendements annuels

Les graphiques suivants présentent le rendement de chaque série du Fonds pour chacune des périodes comptables indiquées. Les graphiques indiquent, sous forme de pourcentage, la variation à la hausse ou à la baisse le dernier jour de chaque période comptable présentée d'un placement effectué le premier jour de chaque période comptable ou à la date d'établissement ou de rétablissement de la série, selon le cas. Les dates d'établissement ou de rétablissement des séries se trouvent à la rubrique *Constitution du Fonds et renseignements sur les séries*.

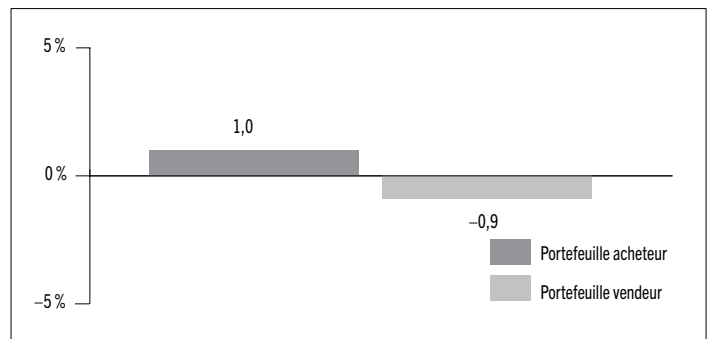
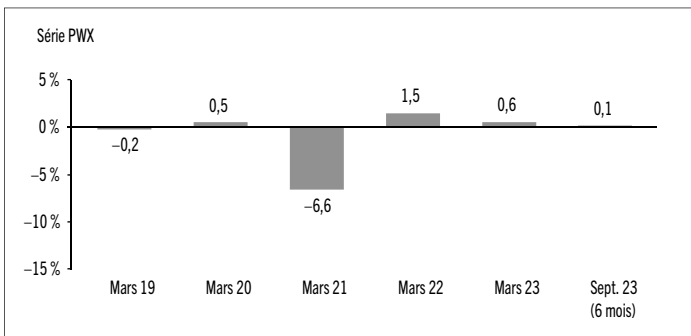


# FONDS MULTISTRATÉGIE À RENDEMENT ABSOLU MACKENZIE

RAPPORT INTERMÉDIAIRE DE LA DIRECTION SUR LE RENDEMENT DU FONDS | Pour la période close le 30 septembre 2023



Le graphique suivant présente le rendement des positions acheteur et des positions vendeur du Fonds pour la période close le 30 septembre 2023, avant déduction des frais et charges, et compte non tenu de l'incidence des autres éléments d'actif (de passif).



# FONDS MULTISTRATÉGIE À RENDEMENT ABSOLU MACKENZIE

RAPPORT INTERMÉDIAIRE DE LA DIRECTION SUR LE RENDEMENT DU FONDS | Pour la période close le 30 septembre 2023

## Aperçu du portefeuille au 30 septembre 2023

RÉPARTITION EFFECTIVE DU PORTEFEUILLE	% DE LA VALEUR LIQUIDATIVE		
	Positions acheteur	Positions vendeur	Montant net
Trésorerie et équivalents de trésorerie*	32,1	–	32,1
Autres éléments d'actif (de passif)	2,4	23,9	26,3
Actions	50,2	(26,5)	23,7
Actions	46,5	(23,7)	22,8
Options achetées <sup>†</sup>	0,7	–	0,7
Contrats à terme standardisés**	3,0	(2,7)	0,3
Options vendues <sup>†</sup>	–	(0,1)	(0,1)
Obligations	38,3	(21,8)	16,5
Obligations	22,9	(1,6)	21,3
Options achetées <sup>‡</sup>	0,1	–	0,1
Contrats à terme standardisés <sup>††</sup>	15,3	(20,2)	(4,9)
Contrats à terme standardisés sur marchandises <sup>§§</sup>	1,7	(0,6)	1,1
Fonds privés	0,3	–	0,3
Swaps <sup>¶</sup>	–	–	–
Fonds/billets négociés en bourse	0,3	(0,3)	–
Options sur swaps achetées <sup>¶¶</sup>	–	–	–

RÉPARTITION RÉGIONALE EFFECTIVE	% DE LA VALEUR LIQUIDATIVE		
	Positions acheteur	Positions vendeur	Montant net
Trésorerie et équivalents de trésorerie*	32,1	–	32,1
Autres éléments d'actif (de passif)	2,4	23,9	26,3
Canada	27,4	(10,6)	16,8
États-Unis	33,9	(21,2)	12,7
Chine	11,6	–	11,6
Allemagne	3,1	(0,1)	3,0
Australie	2,6	(0,7)	1,9
Autre	2,8	(1,2)	1,6
France	1,6	(0,2)	1,4
Brésil	1,3	–	1,3
Pays-Bas	1,1	(0,1)	1,0
Royaume-Uni	2,0	(1,2)	0,8
Ghana	0,5	–	0,5
Israël	0,5	(0,1)	0,4
Italie	0,5	(0,1)	0,4
Luxembourg	0,4	–	0,4
Suisse	0,8	(0,5)	0,3
Mexique	–	(0,2)	(0,2)
Afrique du Sud	–	(0,4)	(0,4)
Norvège	–	(0,7)	(0,7)
Japon	0,7	(11,9)	(11,2)

RÉPARTITION SECTORIELLE EFFECTIVE	% DE LA VALEUR LIQUIDATIVE		
	Positions acheteur	Positions vendeur	Montant net
Trésorerie et équivalents de trésorerie*	32,1	–	32,1
Autres éléments d'actif (de passif)	2,4	23,9	26,3
Obligations de sociétés	22,2	(1,6)	20,6
Énergie	24,3	(14,0)	10,3
Consommation discrétionnaire	4,4	(1,4)	3,0
Obligations fédérales	6,9	(4,4)	2,5
Produits industriels	4,2	(2,0)	2,2
Consommation de base	2,3	(0,4)	1,9
Services de communication	2,1	(0,5)	1,6
Autre	2,0	(0,7)	1,3
Contrats à terme standardisés sur marchandises	1,7	(0,6)	1,1
Services publics	1,6	(0,5)	1,1
Services financiers	2,7	(1,7)	1,0
Technologie de l'information	2,8	(1,9)	0,9
Soins de santé	1,1	(0,7)	0,4
Fonds privés	0,3	–	0,3
Contrats à terme standardisés sur actions	3,0	(2,7)	0,3
Fonds/billets négociés en bourse	0,3	(0,3)	–
Obligations d'État étrangères	8,9	(15,8)	(6,9)

\* Une portion de la répartition effective de la trésorerie du Fonds est investie dans des titres de série R d'un fonds du marché monétaire géré par Mackenzie.

† Les valeurs théoriques représentent 16,3 % de la valeur liquidative des options sur actions achetées et –1,8 % de la valeur liquidative des options sur actions vendues.

‡ Les valeurs théoriques représentent 7,6 % de la valeur liquidative des options sur obligations achetées.

§ Les valeurs théoriques représentent 9,5 % de la valeur liquidative des swaps.

¶ Les valeurs théoriques représentent 1,0 % de la valeur liquidative des options sur swaps achetées.

La répartition effective présente l'exposition du Fonds par portefeuille, région ou secteur calculée en combinant les placements directs et indirects du Fonds.

LES 25 PRINCIPALES POSITIONS ACHETEUR	% DE LA VALEUR LIQUIDATIVE
<b>Émetteur/Fonds sous-jacent</b>	
Trésorerie et équivalents de trésorerie*	51,4
Fonds toutes actions Chine Mackenzie ChinaAMC, série R	6,2
SPDR S&P Oil & Gas Exploration & Production ETF	1,8
Northern Oil and Gas Inc.	1,1
Total SA	1,0
BP PLC	1,0
Shell PLC	1,0
MEG Energy Corp.	0,9
ARC Resources Ltd.	0,9
The Williams Companies Inc.	0,8
Baker Hughes Co.	0,8
Advantage Energy Ltd.	0,7
Whitecap Resources Inc.	0,7
Tourmaline Oil Corp.	0,7
Indice S&P 500	0,7
Plains GP Holdings LP	0,7
Parex Resources Inc.	0,7
Ovintiv Inc.	0,7
Pétroleo Brasileiro SA	0,7
Corporation Pétroles Parkland	0,6
Tencent Holdings Ltd.	0,6
Targa Resources Corp.	0,6
Topaz Energy Corp.	0,6
Neoenergia SA	0,6
Chesapeake Energy Corp.	0,6

Principales positions acheteur en tant que pourcentage de la valeur liquidative totale **76,1**

LES 25 PRINCIPALES POSITIONS VENDEUR	% DE LA VALEUR LIQUIDATIVE
<b>Émetteur</b>	
Hess Corp.	(0,8)
Birchcliff Energy Ltd.	(0,7)
Exxon Mobil Corp.	(0,7)
EOG Resources Inc.	(0,6)
Matador Resources Co.	(0,6)
Baytex Energy Corp.	(0,6)
Occidental Petroleum Corp.	(0,6)
ONEOK Inc.	(0,6)
Enerplus Corp.	(0,6)
Equinor ASA	(0,5)
NOV Inc.	(0,5)
Pioneer Natural Resources Co.	(0,5)
NOW Inc.	(0,5)
NuVista Energy Ltd.	(0,4)
SM Energy Co.	(0,4)
Credit Acceptance Corp. 6,63 % 15-03-2026	(0,4)
Corporation TC Énergie	(0,4)
ConocoPhillips	(0,4)
CNX Resources Corp.	(0,4)
TRI Pointe Group Inc. 5,70 % 15-06-2028	(0,4)
Suncor Énergie Inc.	(0,4)
Helmerich & Payne Inc.	(0,4)
Enbridge Inc.	(0,4)
Southwestern Energy Co.	(0,3)
Surge Energy Inc.	(0,3)

Principales positions vendeur en tant que pourcentage de la valeur liquidative totale **(12,4)**

Pour le prospectus et d'autres renseignements concernant le ou les fonds sous-jacents du portefeuille, veuillez consulter les adresses suivantes : [www.placementsmackenzie.com](http://www.placementsmackenzie.com) ou [www.sedarplus.ca](http://www.sedarplus.ca).

Les placements et pourcentages peuvent avoir changé depuis le 30 septembre 2023 en raison des opérations de portefeuille continues du Fonds. Les mises à jour trimestrielles des titres sont disponibles dans les 60 jours suivant la fin de chaque trimestre, sauf pour le trimestre se terminant le 31 mars, date de clôture de l'exercice du Fonds, où elles sont disponibles dans les 90 jours.

Les notes restantes sont présentées à la suite de l'aperçu du portefeuille.

# FONDS MULTISTRATÉGIE À RENDEMENT ABSOLU MACKENZIE

RAPPORT INTERMÉDIAIRE DE LA DIRECTION SUR LE RENDEMENT DU FONDS | Pour la période close le 30 septembre 2023

## Aperçu du portefeuille au 30 septembre 2023 (suite)

VALEURS THÉORIQUES	% DE LA VALEUR LIQUIDATIVE
<b>** Actions – Contrats à terme standardisés (acheteur)</b>	<b>3,0</b>
Contrats à terme standardisés sur l'indice E-Mini S&P 500	2,4
Contrats à terme standardisés sur l'indice FTSE MIB	0,3
Contrats à terme standardisés sur l'indice IBEX 35	0,2
Contrats à terme standardisés sur l'indice FTSE China A50	0,1
Contrats à terme standardisés sur l'indice OMXS30	–
<b>Actions – Contrats à terme standardisés (vendeur)</b>	<b>(2,8)</b>
Contrats à terme standardisés sur l'indice E-Mini NASDAQ 100	(0,7)
Contrats à terme standardisés sur l'indice Euro STOXX 50	(0,4)
Contrats à terme standardisés sur l'indice S&P/TSX 60	(0,4)
Contrats à terme standardisés FTSE/JSE Top 40	(0,3)
Contrats à terme standardisés sur l'indice Swiss Market	(0,3)
Contrats à terme standardisés sur l'indice SPI 200	(0,2)
Contrats à terme standardisés libellés en yens sur l'indice Nikkei 225	(0,2)
Contrats à terme standardisés Bolsa Mexicana	(0,2)
Contrats à terme standardisés sur l'indice Mini MSCI Marchés émergents	(0,1)
<b>†† Obligations – Contrats à terme standardisés (acheteur)</b>	<b>15,5</b>
Contrats à terme standardisés sur obligations canadiennes à 2 ans	6,9
Contrats à terme standardisés sur euro-obligations	3,0
Contrats à terme standardisés sur obligations américaines à 5 ans	2,5
Contrats à terme standardisés sur obligations du Trésor du Commonwealth à 10 ans	2,4
Contrats à terme standardisés à très long terme sur obligations du Trésor américain à 10 ans	0,7
<b>Obligations – Contrats à terme standardisés (vendeur)</b>	<b>(20,5)</b>
Contrats à terme standardisés sur obligations du gouvernement du Japon à 10 ans	(10,6)
Contrats à terme standardisés sur obligations canadiennes à 10 ans	(4,5)
Contrats à terme standardisés sur obligations du Trésor américain à 10 ans	(4,0)
Contrats à terme standardisés sur obligations du Royaume-Uni	(1,0)
Contrats à terme standardisés sur obligations du gouvernement du Japon à 10 ans de moindre valeur	(0,4)
<b>§§ Marchandises – Contrats à terme standardisés (acheteur)</b>	<b>1,8</b>
Contrats à terme sur 100 onces d'or	1,2
Contrats à terme standardisés sur le blé	0,2
Contrats à terme standardisés sur la farine de soja	0,2
Contrats à terme standardisés sur l'aluminium LME	0,1
Contrats à terme standardisés sur le maïs	0,1
<b>Marchandises – Contrats à terme standardisés (vendeur)</b>	<b>(0,6)</b>
Contrats à terme standardisés sur le blé RVH de KC	(0,2)
Contrats à terme standardisés sur l'huile de soja	(0,1)
Contrats à terme standardisés sur le zinc LME	(0,1)
Contrats à terme standardisés sur le plomb LME	(0,1)
Contrats à terme standardisés sur le sucre n° 11	(0,1)

# FONDS MULTISTRATÉGIE À RENDEMENT ABSOLU MACKENZIE

RAPPORT INTERMÉDIAIRE DE LA DIRECTION SUR LE RENDEMENT DU FONDS | Pour la période close le 30 septembre 2023

## Faits saillants financiers

Les tableaux suivants font état de données financières clés concernant le Fonds et ont pour objet de vous aider à comprendre les résultats financiers du Fonds pour chaque période comptable présentée ci-après. Si un fonds ou une série a été établi(e) ou rétabli(e) au cours de la période, l'information fournie se rapporte à la période allant de la date d'établissement ou de rétablissement jusqu'à la fin de cette période comptable. Les dates d'établissement ou de rétablissement des séries se trouvent à la rubrique *Constitution du Fonds et renseignements sur les séries*.

### ACTIF NET PAR TITRE DU FONDS (\$)¹

Série A	30 sept. 2023	31 mars 2023	31 mars 2022	31 mars 2021	31 mars 2020	31 mars 2019
<b>Actif net, à l'ouverture</b>	8,09	8,27	8,36	9,17	9,75	10,00
<b>Augmentation (diminution) attribuable aux activités d'exploitation :</b>						
Total des produits	0,18	0,26	0,12	0,08	0,19	0,18
Total des charges	(0,12)	(0,25)	(0,32)	(0,35)	(0,36)	(0,32)
Profits (pertes) réalisé(e)s	(0,21)	(0,35)	0,52	0,06	(0,42)	0,06
Profits (pertes) latent(e)s	0,04	0,14	(0,16)	(0,59)	0,29	0,04
<b>Augmentation (diminution) totale attribuable aux activités d'exploitation²</b>	(0,11)	(0,20)	0,16	(0,80)	(0,30)	(0,04)
<b>Distributions :</b>						
Du revenu de placement net (sauf les dividendes canadiens)	–	(0,01)	–	–	(0,35)	–
Des dividendes canadiens	–	–	–	–	–	–
Des gains en capital	–	–	–	–	–	–
Remboursement de capital	–	–	–	–	–	–
<b>Distributions annuelles totales³</b>	–	(0,01)	–	–	(0,35)	–
<b>Actif net, à la clôture</b>	7,99	8,09	8,27	8,36	9,17	9,75
Série CL	30 sept. 2023	31 mars 2023	31 mars 2022	31 mars 2021	31 mars 2020	31 mars 2019
<b>Actif net, à l'ouverture</b>	s.o.	8,94	8,81	9,02	s.o.	s.o.
<b>Augmentation (diminution) attribuable aux activités d'exploitation :</b>						
Total des produits	s.o.	0,29	0,13	0,03	s.o.	s.o.
Total des charges	s.o.	(0,04)	(0,10)	(0,04)	s.o.	s.o.
Profits (pertes) réalisé(e)s	s.o.	(0,34)	0,01	(0,05)	s.o.	s.o.
Profits (pertes) latent(e)s	s.o.	0,15	(0,17)	(0,20)	s.o.	s.o.
<b>Augmentation (diminution) totale attribuable aux activités d'exploitation²</b>	s.o.	0,06	(0,13)	(0,26)	s.o.	s.o.
<b>Distributions :</b>						
Du revenu de placement net (sauf les dividendes canadiens)	s.o.	(0,04)	–	–	s.o.	s.o.
Des dividendes canadiens	s.o.	–	–	–	s.o.	s.o.
Des gains en capital	s.o.	–	–	–	s.o.	s.o.
Remboursement de capital	s.o.	–	–	–	s.o.	s.o.
<b>Distributions annuelles totales³</b>	s.o.	(0,04)	–	–	s.o.	s.o.
<b>Actif net, à la clôture</b>	s.o.	8,95	8,94	8,81	s.o.	s.o.

Série F	30 sept. 2023	31 mars 2023	31 mars 2022	31 mars 2021	31 mars 2020	31 mars 2019
<b>Actif net, à l'ouverture</b>	8,56	8,64	8,62	9,33	9,86	10,00
<b>Augmentation (diminution) attribuable aux activités d'exploitation :</b>						
Total des produits	0,18	0,27	0,12	0,08	0,19	0,18
Total des charges	(0,07)	(0,14)	(0,21)	(0,23)	(0,23)	(0,21)
Profits (pertes) réalisé(e)s	(0,21)	(0,24)	0,44	0,07	(0,31)	(0,02)
Profits (pertes) latent(e)s	0,05	0,15	(0,16)	(0,59)	0,29	0,04
<b>Augmentation (diminution) totale attribuable aux activités d'exploitation²</b>	(0,05)	0,04	0,19	(0,67)	(0,06)	(0,01)
<b>Distributions :</b>						
Du revenu de placement net (sauf les dividendes canadiens)	–	(0,02)	–	–	(0,44)	–
Des dividendes canadiens	–	–	–	–	–	–
Des gains en capital	–	–	–	–	–	–
Remboursement de capital	–	–	–	–	–	–
<b>Distributions annuelles totales³</b>	–	(0,02)	–	–	(0,44)	–
<b>Actif net, à la clôture</b>	8,52	8,56	8,64	8,62	9,33	9,86
Série FB	30 sept. 2023	31 mars 2023	31 mars 2022	31 mars 2021	31 mars 2020	31 mars 2019
<b>Actif net, à l'ouverture</b>	8,47	8,58	8,58	9,32	9,86	10,00
<b>Augmentation (diminution) attribuable aux activités d'exploitation :</b>						
Total des produits	0,19	0,27	0,12	0,08	0,19	0,22
Total des charges	(0,09)	(0,18)	(0,24)	(0,26)	(0,24)	(0,23)
Profits (pertes) réalisé(e)s	(0,21)	(0,33)	0,28	0,08	(0,36)	(0,18)
Profits (pertes) latent(e)s	0,05	0,15	(0,16)	(0,63)	0,29	0,05
<b>Augmentation (diminution) totale attribuable aux activités d'exploitation²</b>	(0,06)	(0,09)	–	(0,73)	(0,12)	(0,14)
<b>Distributions :</b>						
Du revenu de placement net (sauf les dividendes canadiens)	–	(0,02)	–	–	(0,43)	–
Des dividendes canadiens	–	–	–	–	–	–
Des gains en capital	–	–	–	–	–	–
Remboursement de capital	–	–	–	–	–	–
<b>Distributions annuelles totales³</b>	–	(0,02)	–	–	(0,43)	–
<b>Actif net, à la clôture</b>	8,41	8,47	8,58	8,58	9,32	9,86

- 1) Ces calculs sont prescrits par les règlements sur les valeurs mobilières et ne sont pas censés être un rapprochement de l'actif net par titre à l'ouverture et à la clôture. Ces renseignements proviennent des états financiers intermédiaires non audités et des états financiers annuels audités du Fonds. L'actif net par titre présenté dans les états financiers peut différer de la valeur liquidative par titre calculée aux fins de l'évaluation du Fonds. Une explication de ces différences, le cas échéant, se trouve dans les *Notes annexes*.
- 2) L'actif net et les distributions sont fonction du nombre réel de titres en circulation au moment considéré. L'augmentation ou la diminution liée aux activités d'exploitation est fonction du nombre moyen pondéré de titres en circulation au cours de la période comptable.
- 3) Les distributions ont été payées en espèces ou réinvesties en titres additionnels du Fonds, ou les deux.

# FONDS MULTISTRATÉGIE À RENDEMENT ABSOLU MACKENZIE

RAPPORT INTERMÉDIAIRE DE LA DIRECTION SUR LE RENDEMENT DU FONDS | Pour la période close le 30 septembre 2023

## ACTIF NET PAR TITRE DU FONDS (\$)¹ (suite)

	30 sept. 2023	31 mars 2023	31 mars 2022	31 mars 2021	31 mars 2020	31 mars 2019
<b>Série O</b>						
<b>Actif net, à l'ouverture</b>	9,02	9,01	8,88	9,49	9,97	10,00
<b>Augmentation (diminution) attribuable aux activités d'exploitation :</b>						
Total des produits	0,17	0,28	0,13	0,08	0,19	0,18
Total des charges	(0,02)	(0,04)	(0,10)	(0,12)	(0,09)	(0,09)
Profits (pertes) réalisé(e)s	(0,33)	(0,31)	0,98	0,11	(0,21)	0,54
Profits (pertes) latent(e)s	0,04	0,15	(0,17)	(0,63)	0,29	0,04
<b>Augmentation (diminution) totale attribuable aux activités d'exploitation²</b>	(0,14)	0,08	0,84	(0,56)	0,18	0,67
<b>Distributions :</b>						
Du revenu de placement net (sauf les dividendes canadiens)	–	(0,04)	–	–	(0,53)	(0,01)
Des dividendes canadiens	–	–	–	–	–	–
Des gains en capital	–	–	–	–	–	–
Remboursement de capital	–	–	–	–	–	–
<b>Distributions annuelles totales³</b>	–	(0,04)	–	–	(0,53)	(0,01)
<b>Actif net, à la clôture</b>	9,03	9,02	9,01	8,88	9,49	9,97
<b>Série PW</b>						
<b>Actif net, à l'ouverture</b>	8,17	8,33	8,41	9,20	9,78	10,00
<b>Augmentation (diminution) attribuable aux activités d'exploitation :</b>						
Total des produits	0,18	0,26	0,12	0,08	0,19	0,19
Total des charges	(0,11)	(0,23)	(0,31)	(0,33)	(0,34)	(0,30)
Profits (pertes) réalisé(e)s	(0,21)	(0,34)	0,55	0,09	(0,46)	–
Profits (pertes) latent(e)s	0,04	0,14	(0,16)	(0,59)	0,30	0,05
<b>Augmentation (diminution) totale attribuable aux activités d'exploitation²</b>	(0,10)	(0,17)	0,20	(0,75)	(0,31)	(0,06)
<b>Distributions :</b>						
Du revenu de placement net (sauf les dividendes canadiens)	–	(0,01)	–	–	(0,36)	–
Des dividendes canadiens	–	–	–	–	–	–
Des gains en capital	–	–	–	–	–	–
Remboursement de capital	–	–	–	–	–	–
<b>Distributions annuelles totales³</b>	–	(0,01)	–	–	(0,36)	–
<b>Actif net, à la clôture</b>	8,08	8,17	8,33	8,41	9,20	9,78
<b>Série PWFB</b>						
<b>Actif net, à l'ouverture</b>	8,64	8,69	8,66	9,36	9,89	10,00
<b>Augmentation (diminution) attribuable aux activités d'exploitation :</b>						
Total des produits	0,19	0,28	0,12	0,08	0,19	0,35
Total des charges	(0,05)	(0,11)	(0,20)	(0,23)	(0,20)	(0,28)
Profits (pertes) réalisé(e)s	(0,22)	(0,35)	0,27	0,08	(0,38)	(0,04)
Profits (pertes) latent(e)s	0,05	0,15	(0,16)	(0,63)	0,30	0,09
<b>Augmentation (diminution) totale attribuable aux activités d'exploitation²</b>	(0,03)	(0,03)	0,03	(0,70)	(0,09)	0,12
<b>Distributions :</b>						
Du revenu de placement net (sauf les dividendes canadiens)	–	(0,03)	–	–	(0,46)	–
Des dividendes canadiens	–	–	–	–	–	–
Des gains en capital	–	–	–	–	–	–
Remboursement de capital	–	–	–	–	–	–
<b>Distributions annuelles totales³</b>	–	(0,03)	–	–	(0,46)	–
<b>Actif net, à la clôture</b>	8,62	8,64	8,69	8,66	9,36	9,89

	30 sept. 2023	31 mars 2023	31 mars 2022	31 mars 2021	31 mars 2020	31 mars 2019
<b>Série PWX</b>						
<b>Actif net, à l'ouverture</b>	9,03	9,02	8,88	9,49	9,97	10,00
<b>Augmentation (diminution) attribuable aux activités d'exploitation :</b>						
Total des produits	0,19	0,28	0,13	0,07	0,20	0,19
Total des charges	(0,02)	(0,04)	(0,10)	(0,11)	(0,09)	(0,09)
Profits (pertes) réalisé(e)s	(0,22)	(0,48)	(1,53)	0,17	(0,38)	0,39
Profits (pertes) latent(e)s	0,05	0,15	(0,17)	(0,58)	0,30	0,05
<b>Augmentation (diminution) totale attribuable aux activités d'exploitation²</b>	–	(0,09)	(1,67)	(0,45)	0,03	0,54
<b>Distributions :</b>						
Du revenu de placement net (sauf les dividendes canadiens)	–	(0,04)	–	–	(0,53)	(0,01)
Des dividendes canadiens	–	–	–	–	–	–
Des gains en capital	–	–	–	–	–	–
Remboursement de capital	–	–	–	–	–	–
<b>Distributions annuelles totales³</b>	–	(0,04)	–	–	(0,53)	(0,01)
<b>Actif net, à la clôture</b>	9,04	9,03	9,02	8,88	9,49	9,97
<b>Série R</b>						
<b>Actif net, à l'ouverture</b>	8,95	8,94	8,81	9,41	9,89	10,00
<b>Augmentation (diminution) attribuable aux activités d'exploitation :</b>						
Total des produits	0,20	0,29	0,13	0,08	0,19	0,23
Total des charges	(0,02)	(0,04)	(0,10)	(0,12)	(0,09)	(0,11)
Profits (pertes) réalisé(e)s	(0,24)	(0,37)	0,26	0,10	(0,31)	(0,24)
Profits (pertes) latent(e)s	0,05	0,15	(0,17)	(0,61)	0,29	0,06
<b>Augmentation (diminution) totale attribuable aux activités d'exploitation²</b>	(0,01)	0,03	0,12	(0,55)	0,08	(0,06)
<b>Distributions :</b>						
Du revenu de placement net (sauf les dividendes canadiens)	–	(0,04)	–	–	(0,53)	(0,01)
Des dividendes canadiens	–	–	–	–	–	–
Des gains en capital	–	–	–	–	–	–
Remboursement de capital	–	–	–	–	–	–
<b>Distributions annuelles totales³</b>	–	(0,04)	–	–	(0,53)	(0,01)
<b>Actif net, à la clôture</b>	8,96	8,95	8,94	8,81	9,41	9,89
<b>Série S</b>						
<b>Actif net, à l'ouverture</b>	9,63	9,61	9,47	10,00	s.o.	s.o.
<b>Augmentation (diminution) attribuable aux activités d'exploitation :</b>						
Total des produits	0,15	0,31	0,14	0,12	s.o.	s.o.
Total des charges	(0,02)	(0,05)	(0,11)	(0,19)	s.o.	s.o.
Profits (pertes) réalisé(e)s	(0,14)	(0,36)	(0,07)	(0,26)	s.o.	s.o.
Profits (pertes) latent(e)s	0,04	0,16	(0,18)	(0,94)	s.o.	s.o.
<b>Augmentation (diminution) totale attribuable aux activités d'exploitation²</b>	0,03	0,06	(0,22)	(1,27)	s.o.	s.o.
<b>Distributions :</b>						
Du revenu de placement net (sauf les dividendes canadiens)	–	(0,04)	–	–	s.o.	s.o.
Des dividendes canadiens	–	–	–	–	s.o.	s.o.
Des gains en capital	–	–	–	–	s.o.	s.o.
Remboursement de capital	–	–	–	–	s.o.	s.o.
<b>Distributions annuelles totales³</b>	–	(0,04)	–	–	s.o.	s.o.
<b>Actif net, à la clôture</b>	9,63	9,63	9,61	9,47	s.o.	s.o.



# FONDS MULTISTRATÉGIE À RENDEMENT ABSOLU MACKENZIE

RAPPORT INTERMÉDIAIRE DE LA DIRECTION SUR LE RENDEMENT DU FONDS | Pour la période close le 30 septembre 2023

## RATIOS ET DONNÉES SUPPLÉMENTAIRES

	30 sept. 2023	31 mars 2023	31 mars 2022	31 mars 2021	31 mars 2020	31 mars 2019
<b>Série A</b>						
Valeur liquidative totale (en milliers de \$) <sup>1</sup>	680	846	1 390	3 223	6 663	3 903
Titres en circulation (en milliers) <sup>1</sup>	85	105	168	386	726	400
Ratio des frais de gestion (%) <sup>2</sup>	2,96	2,70	2,65	2,69	2,88	2,88
Ratio des frais de gestion avant renonciations ou absorptions (%) <sup>2</sup>	2,96	2,71	2,66	2,70	2,90	2,89
Ratio des frais de négociation (%) <sup>3</sup>	0,14	0,42	1,11	1,28	0,85	0,56
Taux de rotation du portefeuille (%) <sup>4</sup>	70,90	86,44	129,95	172,58	223,48	s.o.
Valeur liquidative par titre (\$)	7,99	8,09	8,27	8,36	9,19	9,75
<b>Série CL</b>						
Valeur liquidative totale (en milliers de \$) <sup>1</sup>	s.o.	4 435	4 028	1 564	s.o.	s.o.
Titres en circulation (en milliers) <sup>1</sup>	s.o.	495	451	178	s.o.	s.o.
Ratio des frais de gestion (%) <sup>2</sup>	s.o.	0,05	0,01	0,01	s.o.	s.o.
Ratio des frais de gestion avant renonciations ou absorptions (%) <sup>2</sup>	s.o.	0,05	0,02	0,01	s.o.	s.o.
Ratio des frais de négociation (%) <sup>3</sup>	s.o.	0,42	1,11	1,28	s.o.	s.o.
Taux de rotation du portefeuille (%) <sup>4</sup>	s.o.	86,44	129,95	172,58	s.o.	s.o.
Valeur liquidative par titre (\$)	s.o.	8,95	8,94	8,81	s.o.	s.o.
<b>Série F</b>						
Valeur liquidative totale (en milliers de \$) <sup>1</sup>	3 549	6 887	5 162	8 975	36 134	46 353
Titres en circulation (en milliers) <sup>1</sup>	417	805	598	1 042	3 874	4 700
Ratio des frais de gestion (%) <sup>2</sup>	1,53	1,30	1,27	1,33	1,52	1,51
Ratio des frais de gestion avant renonciations ou absorptions (%) <sup>2</sup>	1,53	1,30	1,28	1,33	1,53	1,51
Ratio des frais de négociation (%) <sup>3</sup>	0,14	0,42	1,11	1,28	0,85	0,56
Taux de rotation du portefeuille (%) <sup>4</sup>	70,90	86,44	129,95	172,58	223,48	s.o.
Valeur liquidative par titre (\$)	8,52	8,56	8,64	8,62	9,34	9,86
<b>Série FB</b>						
Valeur liquidative totale (en milliers de \$) <sup>1</sup>	1	1	1	1	1	1
Titres en circulation (en milliers) <sup>1</sup>	-	-	-	-	-	-
Ratio des frais de gestion (%) <sup>2</sup>	1,87	1,61	1,58	1,59	1,79	1,79
Ratio des frais de gestion avant renonciations ou absorptions (%) <sup>2</sup>	1,87	1,62	1,59	1,61	1,81	1,80
Ratio des frais de négociation (%) <sup>3</sup>	0,14	0,42	1,11	1,28	0,85	0,56
Taux de rotation du portefeuille (%) <sup>4</sup>	70,90	86,44	129,95	172,58	223,48	s.o.
Valeur liquidative par titre (\$)	8,41	8,47	8,58	8,58	9,33	9,86
<b>Série O</b>						
Valeur liquidative totale (en milliers de \$) <sup>1</sup>	1	233	1	116	165	602
Titres en circulation (en milliers) <sup>1</sup>	-	26	-	13	17	60
Ratio des frais de gestion (%) <sup>2</sup>	0,31	0,06	0,01	0,03	0,07	0,06
Ratio des frais de gestion avant renonciations ou absorptions (%) <sup>2</sup>	0,31	0,06	0,03	0,04	0,09	0,07
Ratio des frais de négociation (%) <sup>3</sup>	0,14	0,42	1,11	1,28	0,85	0,56
Taux de rotation du portefeuille (%) <sup>4</sup>	70,90	86,44	129,95	172,58	223,48	s.o.
Valeur liquidative par titre (\$)	9,03	9,02	9,01	8,88	9,50	9,97

	30 sept. 2023	31 mars 2023	31 mars 2022	31 mars 2021	31 mars 2020	31 mars 2019
<b>Série PW</b>						
Valeur liquidative totale (en milliers de \$) <sup>1</sup>	375	553	1 133	2 534	6 784	3 433
Titres en circulation (en milliers) <sup>1</sup>	46	68	136	301	737	351
Ratio des frais de gestion (%) <sup>2</sup>	2,67	2,47	2,44	2,46	2,62	2,61
Ratio des frais de gestion avant renonciations ou absorptions (%) <sup>2</sup>	2,67	2,47	2,45	2,47	2,63	2,61
Ratio des frais de négociation (%) <sup>3</sup>	0,14	0,42	1,11	1,28	0,85	0,56
Taux de rotation du portefeuille (%) <sup>4</sup>	70,90	86,44	129,95	172,58	223,48	s.o.
Valeur liquidative par titre (\$)	8,08	8,17	8,33	8,41	9,22	9,77
<b>Série PWFB</b>						
Valeur liquidative totale (en milliers de \$) <sup>1</sup>	1	1	1	1	1	1
Titres en circulation (en milliers) <sup>1</sup>	-	-	-	-	-	-
Ratio des frais de gestion (%) <sup>2</sup>	1,61	1,35	1,31	1,33	1,54	1,53
Ratio des frais de gestion avant renonciations ou absorptions (%) <sup>2</sup>	1,61	1,36	1,32	1,35	1,55	1,54
Ratio des frais de négociation (%) <sup>3</sup>	0,14	0,42	1,11	1,28	0,85	0,56
Taux de rotation du portefeuille (%) <sup>4</sup>	70,90	86,44	129,95	172,58	223,48	s.o.
Valeur liquidative par titre (\$)	8,62	8,64	8,69	8,66	9,37	9,89
<b>Série PWX</b>						
Valeur liquidative totale (en milliers de \$) <sup>1</sup>	184	547	23	1	16	16
Titres en circulation (en milliers) <sup>1</sup>	20	61	3	-	2	2
Ratio des frais de gestion (%) <sup>2</sup>	0,31	0,06	0,01	0,03	0,07	0,06
Ratio des frais de gestion avant renonciations ou absorptions (%) <sup>2</sup>	0,31	0,06	0,02	0,04	0,09	0,07
Ratio des frais de négociation (%) <sup>3</sup>	0,14	0,42	1,11	1,28	0,85	0,56
Taux de rotation du portefeuille (%) <sup>4</sup>	70,90	86,44	129,95	172,58	223,48	s.o.
Valeur liquidative par titre (\$)	9,04	9,03	9,02	8,88	9,50	9,97

- Données à la clôture de la période comptable indiquée.
- Le ratio des frais de gestion (« RFG ») est établi d'après le total des charges (exception faite des courtages et des autres coûts de transaction du portefeuille, de l'impôt sur le revenu et des retenues d'impôt) pour la période indiquée et est exprimé en pourcentage annualisé de l'actif net moyen quotidien pour la période, sauf indication contraire. Pour une période au cours de laquelle une série est établie, le RFG est annualisé depuis la date d'établissement de la série jusqu'à la clôture de la période. Lorsqu'un Fonds investit directement dans des titres d'un autre fonds (y compris les fonds négociés en bourse, ou « FNB »), les RFG présentés pour le Fonds comprennent la tranche des RFG de tout autre fonds attribuable à ce placement. Toute distribution de revenu de FNB gérés par le gestionnaire reçue dans le but de compenser des frais payés à l'égard de ces FNB, mais qui ne sont pas considérés comme étant imputés en double aux termes des exigences réglementaires, est traitée à titre de charge ayant fait l'objet d'une renonciation aux fins du RFG. Le gestionnaire peut renoncer aux frais d'exploitation ou les absorber à son gré et mettre fin à la renonciation ou à l'absorption de ces frais en tout temps sans préavis.
- Le ratio des frais de négociation représente le total des courtages et des autres coûts de transaction du portefeuille engagés et est exprimé en pourcentage annualisé de l'actif net moyen quotidien pour la période. Lorsqu'un Fonds investit dans des titres d'un autre fonds (y compris les FNB), les ratios des frais de négociation présentés pour le Fonds comprennent la tranche des ratios des frais de négociation de tout autre fonds attribuable à ce placement.
- Le taux de rotation du portefeuille du Fonds indique dans quelle mesure le conseiller en valeurs du Fonds gère activement les placements de celui-ci. Un taux de rotation de 100 % signifie que le Fonds achète et vend tous les titres de son portefeuille une fois au cours de la période. Plus le taux de rotation du Fonds au cours d'une période est élevé, plus les coûts de négociation payables par le Fonds sont élevés au cours de la période et plus il est probable qu'un investisseur réalisera des gains en capital imposables au cours de l'exercice. Il n'y a pas nécessairement de lien entre un taux de rotation élevé et le rendement d'un fonds. Le taux de rotation du portefeuille n'est pas indiqué lorsqu'un fonds existe depuis moins de un an. La valeur de toute opération visant à réaligner le portefeuille du Fonds après une fusion, le cas échéant, est exclue du taux de rotation du portefeuille.

# FONDS MULTISTRATÉGIE À RENDEMENT ABSOLU MACKENZIE

RAPPORT INTERMÉDIAIRE DE LA DIRECTION SUR LE RENDEMENT DU FONDS | Pour la période close le 30 septembre 2023

## RATIOS ET DONNÉES SUPPLÉMENTAIRES (suite)

Série R	30 sept. 2023	31 mars 2023	31 mars 2022	31 mars 2021	31 mars 2020	31 mars 2019
Valeur liquidative totale (en milliers de \$) <sup>1</sup>	57 102	69 116	84 593	79 881	158 573	227 183
Titres en circulation (en milliers) <sup>1</sup>	6 370	7 718	9 461	9 071	16 852	22 966
Ratio des frais de gestion (%) <sup>2</sup>	0,31	0,05	0,01	0,03	0,07	0,06
Ratio des frais de gestion avant renoncations ou absorptions (%) <sup>2</sup>	0,31	0,05	0,02	0,03	0,08	0,07
Ratio des frais de négociation (%) <sup>3</sup>	0,14	0,42	1,11	1,28	0,85	0,56
Taux de rotation du portefeuille (%) <sup>4</sup>	70,90	86,44	129,95	172,58	223,48	s.o.
Valeur liquidative par titre (\$)	8,96	8,95	8,94	8,81	9,43	9,89

Série S	30 sept. 2023	31 mars 2023	31 mars 2022	31 mars 2021	31 mars 2020	31 mars 2019
Valeur liquidative totale (en milliers de \$) <sup>1</sup>	54	13 077	11 789	3 858	s.o.	s.o.
Titres en circulation (en milliers) <sup>1</sup>	6	1 359	1 226	407	s.o.	s.o.
Ratio des frais de gestion (%) <sup>2</sup>	0,34	0,08	0,04	0,04	s.o.	s.o.
Ratio des frais de gestion avant renoncations ou absorptions (%) <sup>2</sup>	0,34	0,08	0,05	0,05	s.o.	s.o.
Ratio des frais de négociation (%) <sup>3</sup>	0,14	0,42	1,11	1,28	s.o.	s.o.
Taux de rotation du portefeuille (%) <sup>4</sup>	70,90	86,44	129,95	172,58	s.o.	s.o.
Valeur liquidative par titre (\$)	9,63	9,63	9,61	9,47	s.o.	s.o.

## Frais de gestion

Les frais de gestion pour chaque série applicable sont calculés et comptabilisés quotidiennement en tant que pourcentage de sa valeur liquidative. Le gestionnaire a utilisé les frais de gestion du Fonds pour payer les coûts liés à la gestion du portefeuille de placement du Fonds et/ou du/des fonds sous-jacent(s), selon le cas, y compris l'analyse des placements, la formulation de recommandations, la prise de décisions quant aux placements, la prise de dispositions de courtage pour l'achat et la vente du portefeuille de placement et la prestation d'autres services. Le gestionnaire a également utilisé les frais de gestion pour financer les commissions de vente et de suivi et toute autre rémunération (collectivement, les « versements liés à la distribution ») versées aux courtiers inscrits dont les clients investissent dans le Fonds.

Les courtiers affiliés au gestionnaire nommés ci-après peuvent avoir droit à des versements liés à la distribution du gestionnaire au même titre que les courtiers inscrits non reliés : IPC Securities Corporation, Valeurs mobilières Groupe Investors Inc., IPC Investment Corporation et Services financiers Groupe Investors Inc.

Au cours de la période, le gestionnaire a utilisé environ 42 % du total des frais de gestion reçus de tous les Fonds Mackenzie pour financer les versements liés à la distribution remis aux courtiers inscrits. En comparaison, pour le Fonds, les versements liés à la distribution représentaient en moyenne 16 % des frais de gestion payés par les séries applicables du Fonds au cours de la période. Le pourcentage réel pour chaque série peut être supérieur ou inférieur à la moyenne en fonction du niveau des commissions de suivi et de vente payées pour cette série.

# FONDS MULTISTRATÉGIE À RENDEMENT ABSOLU MACKENZIE

RAPPORT INTERMÉDIAIRE DE LA DIRECTION SUR LE RENDEMENT DU FONDS | Pour la période close le 30 septembre 2023

## Constitution du Fonds et renseignements sur les séries

Le Fonds peut avoir fait l'objet de nombre de modifications, telles qu'une restructuration ou un changement de gestionnaire, de mandat ou de nom. Un historique des principaux changements ayant touché le Fonds au cours des dix dernières années se trouve dans le prospectus simplifié du Fonds.

Date de constitution : 27 avril 2018

Le Fonds peut émettre un nombre illimité de titres de chaque série. Le nombre de titres de chaque série qui ont été émis et qui sont en circulation est présenté dans les *Faits saillants financiers*.

**Séries offertes par Corporation Financière Mackenzie** (180, rue Queen Ouest, Toronto (Ontario) M5V 3K1; 1-800-387-0615; [www.placementsmackenzie.com](http://www.placementsmackenzie.com))

Les titres de série A sont offerts aux particuliers qui investissent un minimum de 500 \$.

Les titres de série F sont offerts aux particuliers qui participent à un programme de services rémunérés à l'acte ou de comptes intégrés parrainé par le courtier, qui sont assujettis à des frais établis en fonction de l'actif plutôt qu'à des commissions pour chaque opération et qui investissent un minimum de 500 \$; ils sont également proposés aux employés de Mackenzie et de ses filiales, et aux administrateurs de Mackenzie.

Les titres de série FB sont offerts aux particuliers qui investissent un minimum de 500 \$. Les investisseurs doivent négocier leurs honoraires de service du conseiller, lesquels ne peuvent dépasser 1,50 %, avec leur conseiller financier.

Les titres de série O sont offerts seulement aux investisseurs qui investissent un minimum de 500 000 \$ et qui participent au Service d'architecture de portefeuille ou au Service d'architecture ouverte de Mackenzie; ils sont également proposés à certains investisseurs institutionnels, à certains investisseurs d'un régime collectif admissible et à certains employés admissibles de Mackenzie et de ses filiales.

Les titres de série PW sont offerts à certains investisseurs à valeur nette élevée de nos Solutions Patrimoine privé qui investissent un minimum de 100 000 \$.

Les titres de série PWFB sont offerts à certains investisseurs à valeur nette élevée de nos Solutions Patrimoine privé qui investissent un minimum de 100 000 \$. Les investisseurs doivent négocier leurs honoraires de service du conseiller, lesquels ne peuvent dépasser 1,50 %, avec leur conseiller financier.

Les titres de série PWX sont offerts à certains investisseurs à valeur nette élevée de nos Solutions Patrimoine privé qui investissent un minimum de 100 000 \$. Les investisseurs doivent négocier leurs honoraires de service du conseiller, lesquels ne peuvent dépasser 1,50 %, avec leur conseiller financier.

Les titres de série R sont offerts exclusivement à d'autres fonds gérés par Mackenzie et non visés par un prospectus relativement à des ententes de fonds de fonds.

Les titres de série S sont offerts à La Compagnie d'Assurance du Canada sur la Vie et à certains autres fonds communs, mais peuvent être vendus à d'autres investisseurs comme le déterminera Mackenzie.

Les titres de série CL ne sont pas offerts à la vente.

Chaque série est offerte selon le mode de souscription avec frais d'acquisition. Les frais du mode de souscription avec frais d'acquisition sont négociés entre l'investisseur et son courtier. Pour de plus amples renseignements sur ce mode de souscription, veuillez vous reporter au prospectus simplifié du Fonds et à l'aperçu du Fonds.

Série	Date d'établissement/ de rétablissement	Frais de gestion	Frais d'administration
Série A	23 mai 2018	2,10 %	0,28 %
Série CL	Aucun titre émis <sup>3)</sup>	s.o.	s.o.
Série F	23 mai 2018	1,00 %	0,15 %
Série FB	23 mai 2018	1,10 %	0,28 %
Série O	23 mai 2018	— <sup>1)</sup>	s.o.
Série PW	23 mai 2018	2,00 %	0,15 %
Série PWFB	23 mai 2018	1,00 %	0,15 %
Série PWX	23 mai 2018	— <sup>2)</sup>	— <sup>2)</sup>
Série R	23 mai 2018	s.o.	s.o.
Série S	4 novembre 2020	— <sup>1)</sup>	0,03 %

1) Ces frais sont négociables et sont payables directement à Mackenzie par les investisseurs dans cette série.

2) Ces frais sont payables directement à Mackenzie par les investisseurs dans cette série par l'entremise du rachat de leurs titres.

3) La date d'établissement initiale de la série est le 11 janvier 2021. Tous les titres de la série ont été rachetés le 25 avril 2023.