

Rapport intermédiaire de la direction sur le rendement du Fonds

Pour la période de six mois close le 30 septembre 2023

Le présent rapport intermédiaire de la direction sur le rendement du Fonds renferme des faits saillants financiers, mais ne contient pas le rapport financier intermédiaire ni les états financiers annuels du fonds d'investissement. Vous pouvez obtenir un exemplaire du rapport financier intermédiaire ou des états financiers annuels gratuitement en communiquant avec nous d'une des façons indiquées à la rubrique Constitution du Fonds et renseignements sur les séries ou en visitant le site Web de SEDAR+ à l'adresse www.sedarplus.ca.

Les porteurs de titres peuvent également communiquer avec nous de ces façons pour demander un exemplaire des politiques et procédures de vote par procuration, du dossier de divulgation des votes par procuration ou de la présentation d'informations trimestrielles sur le portefeuille du fonds d'investissement. Pour de plus amples renseignements, veuillez vous reporter au prospectus simplifié et à l'aperçu du Fonds, lesquels peuvent aussi être obtenus gratuitement des façons décrites ci-dessus.

Pour connaître la valeur liquidative courante par titre du Fonds et obtenir des renseignements plus récents sur les événements généraux du marché, veuillez visiter notre site Web.

UN MOT SUR LES ÉNONCÉS PROSPECTIFS

Le présent rapport peut renfermer des énoncés prospectifs qui décrivent nos attentes actuelles ou nos prédictions pour l'avenir. Un énoncé prospectif est un énoncé de nature prévisionnelle qui est assujéti ou fait référence à des événements ou à des facteurs à venir, ou comprend des termes tels « prévoir », « anticiper », « avoir l'intention de », « planifier », « croire », « estimer », « préliminaire », « typique » et autres expressions similaires. De plus, ces déclarations peuvent être liées à des mesures commerciales futures, au rendement futur d'un fonds ou d'un titre ainsi qu'aux stratégies ou perspectives de placement futures. Les énoncés prospectifs sont, de par leur nature, assujétis, entre autres, à des risques, incertitudes et hypothèses qui peuvent modifier de façon importante les événements, les résultats, le rendement ou les perspectives réels qui ont été énoncés de manière expresse ou tacite dans les énoncés prospectifs. Ces risques, incertitudes et hypothèses comprennent notamment les conditions générales économiques, politiques et des marchés en Amérique du Nord et à l'échelle internationale, les taux d'intérêt et de change, la volatilité des marchés boursiers et financiers mondiaux, la concurrence commerciale, les changements technologiques, les changements sur le plan de la réglementation gouvernementale, les changements apportés aux lois et règlements en matière de valeurs mobilières, les changements au chapitre des lois fiscales, les décisions judiciaires ou réglementaires inattendues, les catastrophes, les éclosions de maladies ou les pandémies (comme la COVID-19) et la capacité de Mackenzie à attirer des employés clés ou à les conserver. La liste des risques, incertitudes et hypothèses précités n'est pas exhaustive. Nous vous invitons à soigneusement prendre en compte ces facteurs et d'autres facteurs et vous mettons en garde contre une confiance exagérée en ces énoncés prospectifs.

Tout énoncé prospectif présenté dans le présent rapport n'est valable qu'à la date du présent rapport. Le lecteur ne doit pas s'attendre à ce que ces renseignements soient mis à jour, complétés ou révisés en raison de nouveaux renseignements, de nouvelles circonstances, d'événements futurs ou autres.



FONDS ÉQUILIBRÉ MONDIAL DE CROISSANCE MACKENZIE BLUEWATER

RAPPORT INTERMÉDIAIRE DE LA DIRECTION SUR LE RENDEMENT DU FONDS | Pour la période close le 30 septembre 2023

Analyse du rendement du Fonds par la direction

Le 13 novembre 2023

Cette analyse du rendement du Fonds par la direction présente les opinions de l'équipe de gestion de portefeuille sur les facteurs et les événements importants qui ont influé sur le rendement et les perspectives du Fonds au cours de la période de six mois close le 30 septembre 2023 (la « période »). Si le Fonds a été établi au cours de la période, l'information fournie se rapporte à la période commençant à la date d'établissement.

Dans le présent rapport, « Mackenzie » et « le gestionnaire » désignent la Corporation Financière Mackenzie, le gestionnaire du Fonds. Par ailleurs, « valeur liquidative » signifie la valeur du Fonds calculée aux fins d'opérations, laquelle est à la base de l'analyse du rendement du Fonds.

Veuillez lire la rubrique *Un mot sur les énoncés prospectifs* à la première page du présent document.

Résultats d'exploitation

Rendement des placements

Le rendement de toutes les séries au cours de la période actuelle et des périodes précédentes est présenté à la rubrique *Rendement passé* du présent rapport. Le rendement varie d'une série à l'autre, principalement parce que les frais et les charges diffèrent entre les séries ou que les titres d'une série n'avaient pas été émis et n'étaient pas en circulation pendant toute la période considérée. Veuillez consulter la rubrique *Constitution du Fonds et renseignements sur les séries* du présent rapport pour prendre connaissance des divers frais de gestion et d'administration payables par chaque série. La comparaison suivante avec des indices de marché vise à aider à la compréhension du rendement du Fonds par rapport à celui de l'ensemble des marchés. Toutefois, le mandat du Fonds peut être différent de celui des indices indiqués.

Au cours de la période, les titres de la série A du Fonds ont dégagé un rendement de -3,0 % (après déduction des frais et charges payés par la série), comparativement à un rendement de 1,3 % pour un indice mixte composé à 65 % de l'indice général du Fonds, soit l'indice MSCI Monde (net) (rendement de 3,5 %), et à 35 % de l'indice ICE BofA du marché mondial en général (couvert) (rendement de -2,9 %). Tous les rendements des indices et des séries sont calculés en fonction du rendement global en dollars canadiens. Les investisseurs ne peuvent investir dans un indice sans engager des frais, charges et commissions, lesquels ne sont pas reflétés dans les rendements de l'indice.

Les actions mondiales ont progressé au cours de la période, au fil du ralentissement du rythme de hausse des taux d'intérêt par les banques centrales. L'économie mondiale s'est avérée résiliente et la situation de l'emploi est demeurée solide. Compte tenu de l'inflation obstinément élevée, la Réserve fédérale américaine, la Banque centrale européenne et la Banque d'Angleterre ont relevé leurs taux directeurs, quoiqu'à un rythme plus lent. Par conséquent, les taux de rendement des titres à revenu fixe mondiaux ont monté, tandis que les prix des obligations ont reculé. Les prix des obligations de sociétés mondiales ont baissé, mais ces dernières ont devancé les obligations gouvernementales, car les écarts de taux (la différence de taux entre les obligations de sociétés et les obligations gouvernementales) se sont resserrés.

Au sein de l'indice MSCI Monde (net), les marchés les plus performants en dollars canadiens ont été ceux de la Norvège, de l'Italie et des États-Unis, tandis que ceux de Hong Kong, de la Nouvelle-Zélande et de la Finlande ont fait moins bonne figure. Les secteurs des services de communication, de l'énergie et de la technologie de l'information ont été les plus performants, tandis que ceux des services publics, de la consommation de base et des biens immobiliers ont été les plus faibles.

Le Fonds a inscrit un rendement inférieur à celui de l'indice général, en raison de la pondération des titres à revenu fixe mondiaux, qui ont été surclassés par les actions mondiales au cours de la période. Compte tenu du mandat du Fonds, il est plus pertinent de comparer son rendement à celui de l'indice mixte.

Le Fonds a été devancé par l'indice mixte, le portefeuille d'actions du Fonds ayant été à la traîne du volet actions de l'indice mixte.

Au sein de la composante en actions du Fonds, la sélection de titres aux États-Unis a nui au rendement, tout comme la surpondération et la sélection de titres de la France. Sur le plan sectoriel, la sélection de titres dans la technologie de l'information et la consommation discrétionnaire a pesé sur les résultats. En revanche, la sous-pondération du secteur des services publics et la sélection de titres dans le secteur des produits industriels ont contribué au rendement.

Dans le volet des titres à revenu fixe du Fonds, les placements en obligations de sociétés du secteur de l'énergie et les prêts à terme ont favorisé le rendement. En revanche, les placements dans des obligations gouvernementales ont pesé sur les résultats.

Au cours de la période, ni les activités de gestion de portefeuille ni les développements des marchés n'ont eu une incidence importante sur le positionnement du Fonds.

Actif net

Au cours de la période, l'actif net du Fonds a diminué de 6,5 % pour s'établir à 777,2 millions de dollars. Cette variation est principalement attribuable à une perte nette de 21,2 millions de dollars (y compris tout revenu d'intérêts et/ou de dividendes) provenant du rendement des placements, après déduction des frais et charges, et à une diminution de 33,1 millions de dollars attribuable aux opérations nettes des porteurs de titres (y compris les ventes, les rachats et les distributions en espèces).

Frais et charges

Le ratio des frais de gestion (« RFG ») annualisé de chacune des séries au cours de la période close le 30 septembre 2023 a été essentiellement semblable au RFG de l'exercice clos le 31 mars 2023. Le total des charges payées varie d'une période à l'autre, principalement en raison des variations de l'actif moyen dans chacune des séries. Les RFG pour toutes les séries sont présentés à la rubrique *Faits saillants financiers* du présent rapport.

Événements récents

Selon l'équipe de gestion du portefeuille d'actions, le faible taux de chômage, l'agitation ouvrière qui exerce des pressions à la hausse sur les salaires et les signes de faiblesse de la consommation nuisent aux perspectives de croissance mondiale synchronisée. La Chine, qui a été un formidable moteur pour la croissance mondiale, compose avec des enjeux démographiques, car les sociétés diversifient leurs chaînes d'approvisionnement et les dépenses se déplacent des infrastructures aux technologies à valeur ajoutée. Compte tenu des défis structurels que connaît l'économie chinoise, et par conséquent la demande de produits de base industriels, l'équipe a évité les sociétés de produits de base liés aux infrastructures.

FONDS ÉQUILIBRÉ MONDIAL DE CROISSANCE MACKENZIE BLUEWATER

RAPPORT INTERMÉDIAIRE DE LA DIRECTION SUR LE RENDEMENT DU FONDS | Pour la période close le 30 septembre 2023

À la fin de la période, l'inflation aux États-Unis reculait, mais demeurait élevée. L'équipe de gestion du portefeuille de titres à revenu fixe s'attend à ce que les taux d'intérêt demeurent élevés pendant une période plus longue que prévu initialement, et à ce que la croissance économique ralentisse sous l'effet de l'impact des hausses de taux antérieures opérées par les banques centrales. Dans les marchés émergents, l'équipe croit que la combinaison de taux de rendement élevés, de l'inflation qui semble maîtrisée et de la probabilité de réductions de taux par les banques centrales a créé un contexte de placement attrayant.

Transactions entre parties liées

Services de gestion et d'administration

Pour chaque série applicable, le Fonds a versé des frais de gestion et d'administration au gestionnaire aux taux annuels spécifiés à la rubrique *Constitution du Fonds et renseignements sur les séries* du présent rapport et décrits en détail dans le prospectus. En contrepartie des frais d'administration, le gestionnaire paie tous les frais et charges (autres que certains frais précis associés au Fonds) requis pour l'exploitation du Fonds et qui ne sont pas compris dans les frais de gestion. Consulter également la rubrique *Frais de gestion*.

Autres transactions entre parties liées

Des fonds d'investissement gérés par Mackenzie et ses sociétés affiliées peuvent investir dans le Fonds. Tous ces placements sont effectués en vertu d'une dispense de prospectus, conformément aux objectifs de placement de ces fonds. Au 30 septembre 2023, des fonds gérés par La Compagnie d'Assurance du Canada sur la Vie et Gestion de placements Canada Vie limitée détenaient 5,1 % de la valeur liquidative du Fonds. Toutes les transactions entre parties liées sont effectuées en fonction de la valeur liquidative par titre chaque jour de transaction. Ces placements peuvent exposer le Fonds au risque associé aux opérations importantes, tel qu'il est indiqué dans le prospectus simplifié du Fonds. Mackenzie gère ce risque grâce à des processus comme la demande de préavis pour les rachats massifs afin de réduire la possibilité d'effets défavorables sur le Fonds ou sur ses investisseurs.

Au 30 septembre 2023, Mackenzie détenait une participation de 0,1 million de dollars dans le Fonds, soit moins de 0,1 % de la valeur liquidative de celui-ci.

Le Fonds ne s'est pas fondé sur une approbation, une recommandation positive ou une instruction permanente du comité d'examen indépendant des Fonds Mackenzie à l'égard de toute transaction entre parties liées pendant la période.

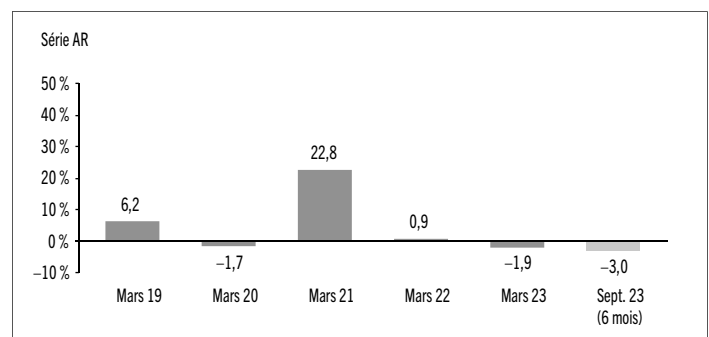
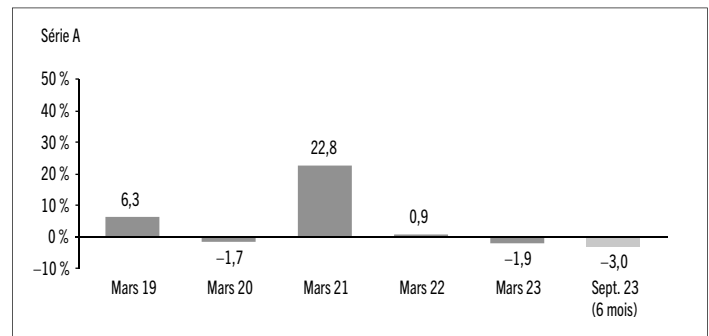
Rendement passé

L'information sur le rendement du Fonds suppose que toutes les distributions faites par le Fonds au cours des périodes présentées ont été réinvesties dans des titres additionnels des séries applicables du Fonds. L'information sur le rendement ne tient pas compte des frais d'acquisition, frais de rachat, frais de distribution, autres frais accessoires ou impôt sur le revenu payables par un investisseur, lesquels viendraient réduire le rendement. Le rendement passé du Fonds n'est pas nécessairement indicateur de son rendement futur.

Si vous détenez ce Fonds hors d'un régime enregistré, les distributions de revenu et de gains en capital qui vous sont versées augmentent votre revenu aux fins de l'impôt, qu'elles vous soient versées au comptant ou réinvesties dans des titres additionnels du Fonds. Le montant des distributions imposables réinvesties est ajouté au prix de base rajusté des titres que vous détenez. Cela diminuerait vos gains en capital ou augmenterait votre perte en capital lors d'un rachat subséquent à partir du Fonds, assurant ainsi que vous n'êtes pas imposé de nouveau sur ce montant. Veuillez consulter votre conseiller fiscal en ce qui concerne votre situation fiscale personnelle.

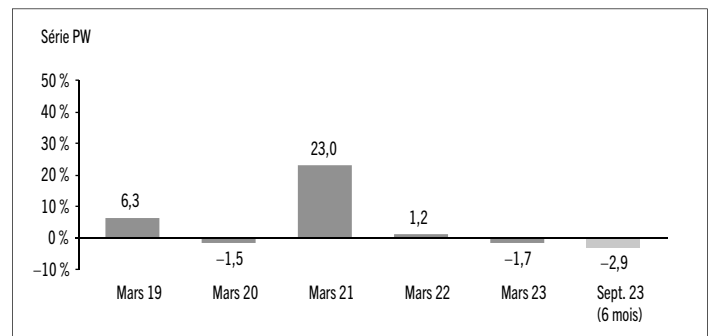
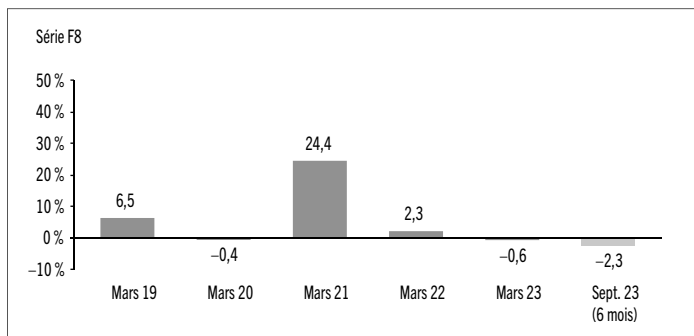
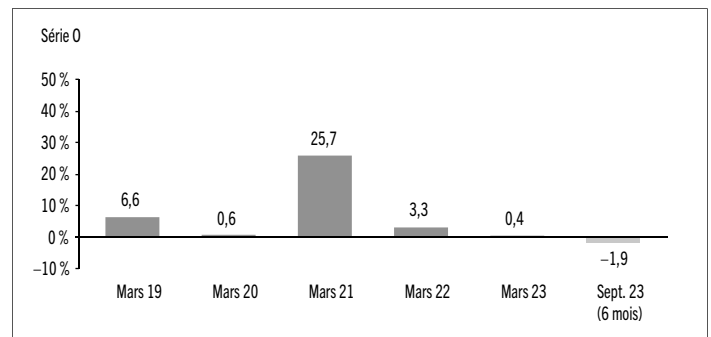
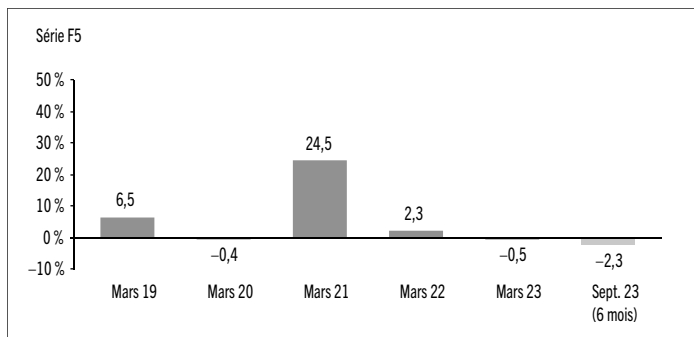
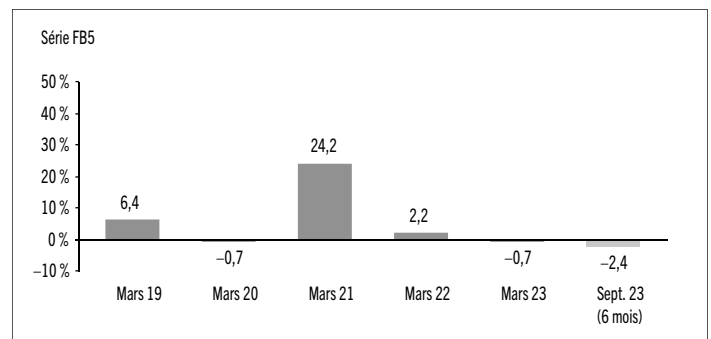
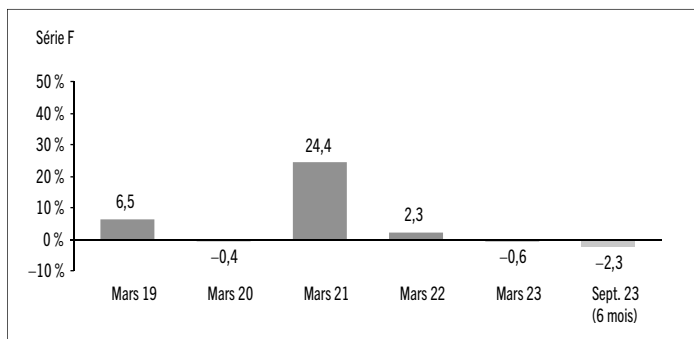
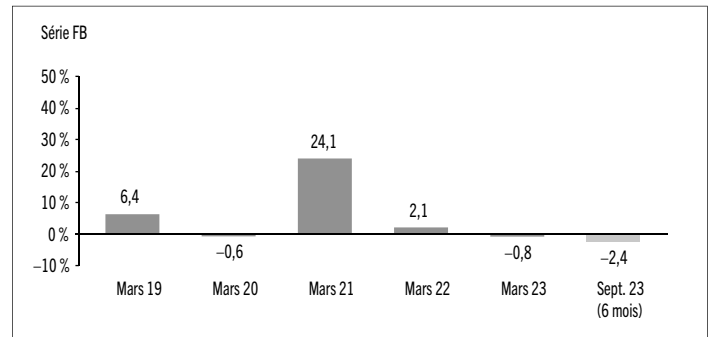
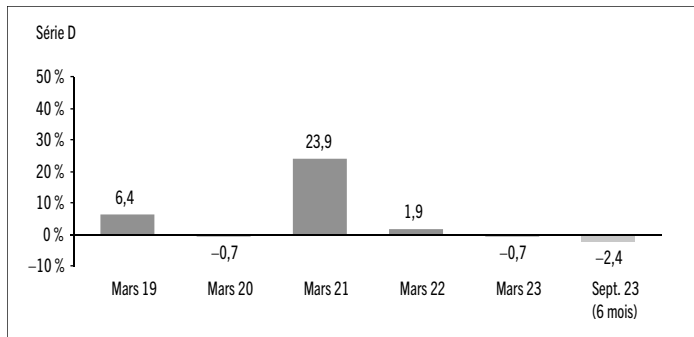
Rendements annuels

Les graphiques suivants présentent le rendement de chaque série du Fonds pour chacune des périodes comptables indiquées. Les graphiques indiquent, sous forme de pourcentage, la variation à la hausse ou à la baisse le dernier jour de chaque période comptable présentée d'un placement effectué le premier jour de chaque période comptable ou à la date d'établissement ou de rétablissement de la série, selon le cas. Les dates d'établissement ou de rétablissement des séries se trouvent à la rubrique *Constitution du Fonds et renseignements sur les séries*.



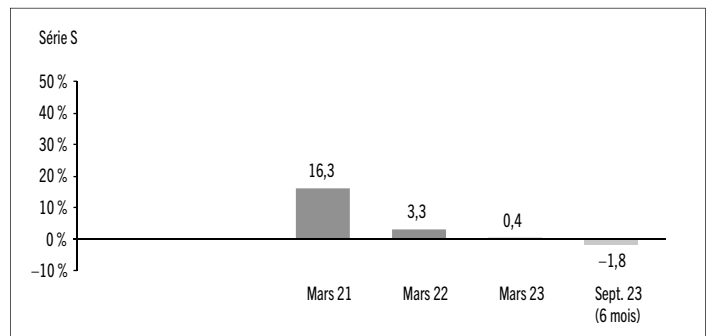
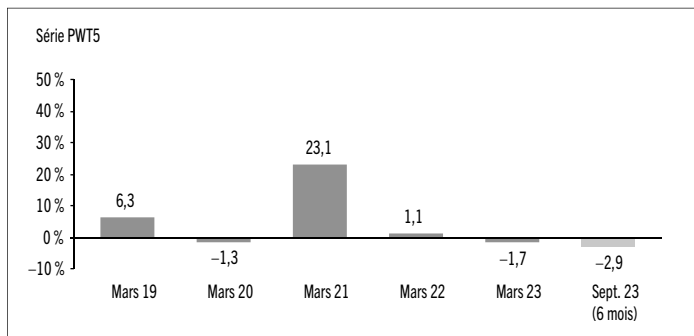
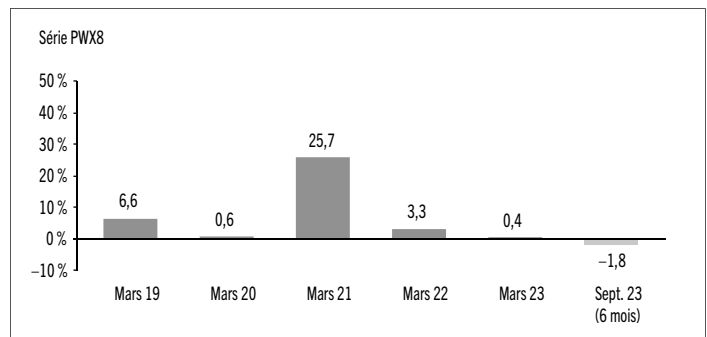
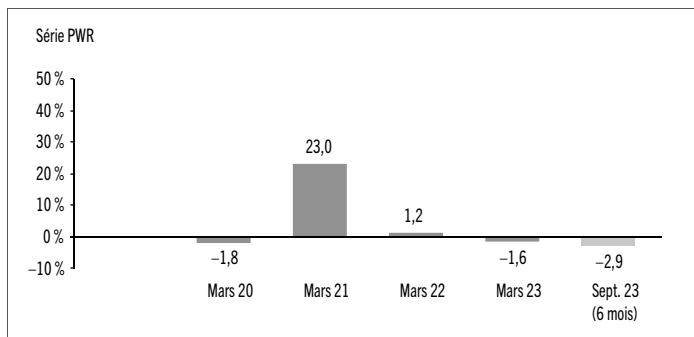
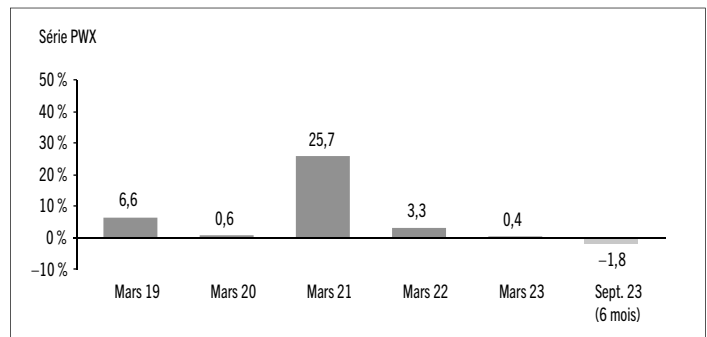
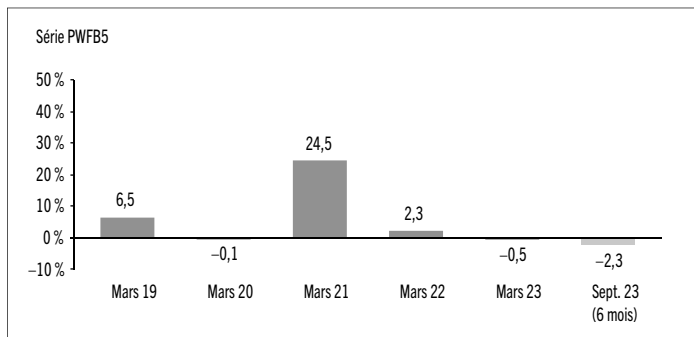
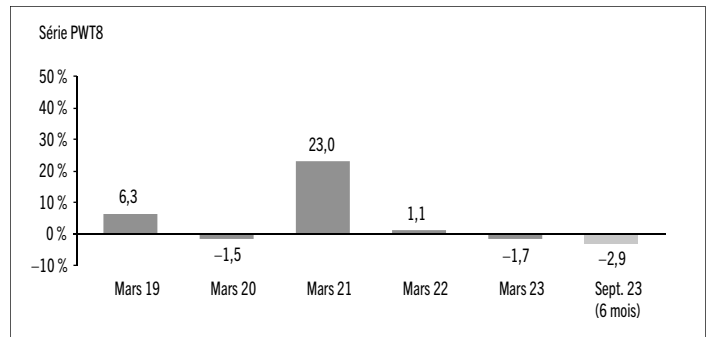
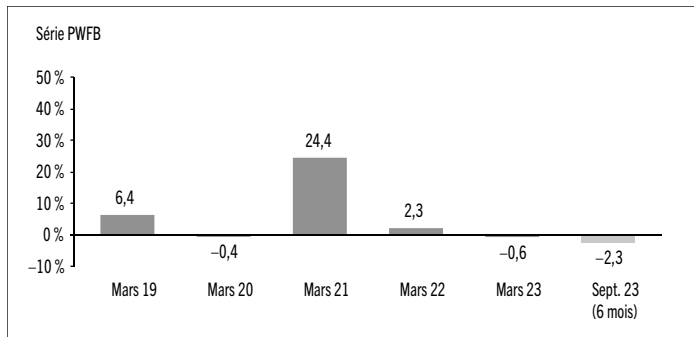
FONDS ÉQUILBRÉ MONDIAL DE CROISSANCE MACKENZIE BLUEWATER

RAPPORT INTERMÉDIAIRE DE LA DIRECTION SUR LE RENDEMENT DU FONDS | Pour la période close le 30 septembre 2023



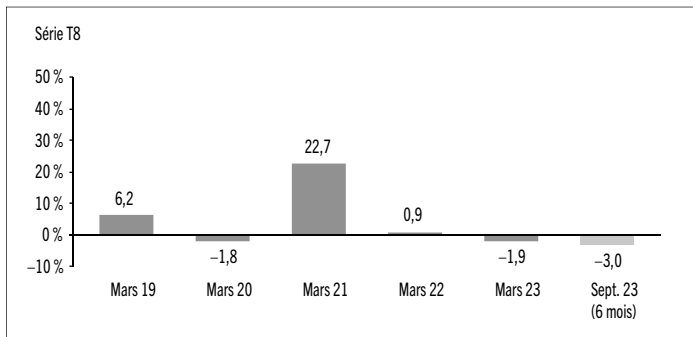
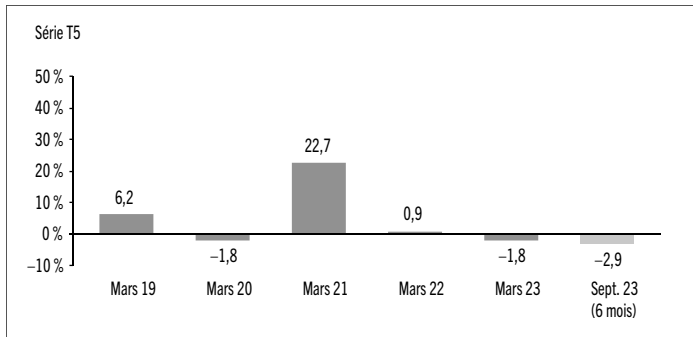
FONDS ÉQUILBRÉ MONDIAL DE CROISSANCE MACKENZIE BLUEWATER

RAPPORT INTERMÉDIAIRE DE LA DIRECTION SUR LE RENDEMENT DU FONDS | Pour la période close le 30 septembre 2023



FONDS ÉQUILBRÉ MONDIAL DE CROISSANCE MACKENZIE BLUEWATER

RAPPORT INTERMÉDIAIRE DE LA DIRECTION SUR LE RENDEMENT DU FONDS | Pour la période close le 30 septembre 2023



FONDS ÉQUILIBRÉ MONDIAL DE CROISSANCE MACKENZIE BLUEWATER

RAPPORT INTERMÉDIAIRE DE LA DIRECTION SUR LE RENDEMENT DU FONDS | Pour la période close le 30 septembre 2023

Aperçu du portefeuille au 30 septembre 2023

RÉPARTITION EFFECTIVE DU PORTEFEUILLE	% DE LA VALEUR LIQUIDATIVE
Actions	62,3
Obligations	35,4
Obligations	32,5
Contrats à terme standardisés sur obligations (acheteur)*	2,9
Contrats à terme standardisés sur obligations (vendeur)*	–
Autres éléments d'actif (de passif)	1,3
Trésorerie et équivalents de trésorerie	0,9
Fonds communs de placement	0,1

RÉPARTITION RÉGIONALE EFFECTIVE	% DE LA VALEUR LIQUIDATIVE
États-Unis	52,0
Canada	20,0
Royaume-Uni	5,6
Suisse	3,8
France	3,7
Suède	2,6
Pays-Bas	2,3
Autre	1,9
Allemagne	1,6
Autres éléments d'actif (de passif)	1,3
Mexique	1,1
Trésorerie et équivalents de trésorerie	0,9
Nouvelle-Zélande	0,9
Brésil	0,8
Israël	0,7
Japon	0,5
Afrique du Sud	0,3

RÉPARTITION SECTORIELLE EFFECTIVE	% DE LA VALEUR LIQUIDATIVE
Technologie de l'information	20,1
Obligations de sociétés	16,0
Produits industriels	10,7
Obligations d'État étrangers	9,9
Soins de santé	8,7
Services financiers	6,7
Consommation de base	5,8
Matériaux	5,2
Obligations provinciales	4,7
Consommation discrétionnaire	4,4
Obligations fédérales	4,1
Autres éléments d'actif (de passif)	1,3
Trésorerie et équivalents de trésorerie	0,9
Services de communication	0,7
Autre	0,4
Prêts à terme	0,3
Fonds communs de placement	0,1

* Les valeurs théoriques représentent 2,9 % de la valeur liquidative des contrats à terme standardisés sur obligations (acheteur) et –5,8 % de la valeur liquidative des contrats à terme standardisés sur obligations (vendeur).

La répartition effective présente l'exposition du Fonds par portefeuille, région ou secteur calculée en combinant les placements directs et indirects du Fonds.

LES 25 PRINCIPALES POSITIONS	% DE LA VALEUR LIQUIDATIVE
Émetteur/Fonds sous-jacent	
Fonds canadien d'obligations Mackenzie, série R	18,4
Fonds d'obligations tactique mondial Mackenzie, série R	18,4
Schneider Electric SE	2,6
Linde PLC	2,4
Microsoft Corp.	2,4
Roper Technologies Inc.	2,4
Alcon Inc.	2,3
Aon PLC	2,2
Accenture PLC	2,2
Thermo Fisher Scientific Inc.	2,1
Amphenol Corp.	2,0
Trane Technologies PLC	1,9
LVMH Moët Hennessy Louis Vuitton SE	1,9
Costco Wholesale Corp.	1,9
Synopsys Inc.	1,9
ON Semiconductor Corp.	1,8
Becton, Dickinson and Co.	1,8
Rentokil Initial PLC	1,7
Keysight Technologies Inc.	1,6
S&P Global Inc.	1,6
PepsiCo Inc.	1,5
McDonald's Corp.	1,5
Gartner Inc.	1,5
Sika AG	1,5
Apple Inc.	1,4
Principales positions acheteur en tant que pourcentage de la valeur liquidative totale	80,9

Le Fonds ne détenait directement aucune position vendeur à la clôture de la période.

Pour le prospectus et d'autres renseignements concernant le ou les fonds sous-jacents du portefeuille, veuillez consulter les adresses suivantes : www.placementsmackenzie.com ou www.sedarplus.ca.

Les placements et pourcentages peuvent avoir changé depuis le 30 septembre 2023 en raison des opérations de portefeuille continues du Fonds. Les mises à jour trimestrielles des titres sont disponibles dans les 60 jours suivant la fin de chaque trimestre, sauf pour le trimestre se terminant le 31 mars, date de clôture de l'exercice du Fonds, où elles sont disponibles dans les 90 jours.

FONDS ÉQUILBRÉ MONDIAL DE CROISSANCE MACKENZIE BLUEWATER

RAPPORT INTERMÉDIAIRE DE LA DIRECTION SUR LE RENDEMENT DU FONDS | Pour la période close le 30 septembre 2023

Faits saillants financiers

Les tableaux suivants font état de données financières clés concernant le Fonds et ont pour objet de vous aider à comprendre les résultats financiers du Fonds pour chaque période comptable présentée ci-après. Si un fonds ou une série a été établi(e) ou rétabli(e) au cours de la période, l'information fournie se rapporte à la période allant de la date d'établissement ou de rétablissement jusqu'à la fin de cette période comptable. Les dates d'établissement ou de rétablissement des séries se trouvent à la rubrique *Constitution du Fonds et renseignements sur les séries*.

ACTIF NET PAR TITRE DU FONDS (\$)¹

Série A	30 sept. 2023	31 mars 2023	31 mars 2022	31 mars 2021	31 mars 2020	31 mars 2019
Actif net, à l'ouverture	12,41	12,65	12,69	10,35	10,62	10,00
Augmentation (diminution) attribuable aux activités d'exploitation :						
Total des produits	0,15	0,25	0,21	0,22	0,27	0,10
Total des charges	(0,15)	(0,28)	(0,33)	(0,30)	(0,28)	(0,04)
Profits (pertes) réalisé(e)s	0,12	(0,48)	0,44	0,32	(0,22)	(0,05)
Profits (pertes) latent(e)s	(0,48)	0,19	(0,35)	1,46	(0,73)	0,54
Augmentation (diminution) totale attribuable aux activités d'exploitation²	(0,36)	(0,32)	(0,03)	1,70	(0,96)	0,55
Distributions :						
Du revenu de placement net (sauf les dividendes canadiens)	-	-	(0,02)	(0,02)	(0,01)	-
Des dividendes canadiens	-	-	-	-	(0,01)	-
Des gains en capital	-	-	(0,16)	-	(0,08)	-
Remboursement de capital	-	-	-	-	-	-
Distributions annuelles totales³	-	-	(0,18)	(0,02)	(0,10)	-
Actif net, à la clôture	12,04	12,41	12,65	12,69	10,35	10,62
Série AR	30 sept. 2023	31 mars 2023	31 mars 2022	31 mars 2021	31 mars 2020	31 mars 2019
Actif net, à l'ouverture	12,41	12,65	12,69	10,35	10,62	10,00
Augmentation (diminution) attribuable aux activités d'exploitation :						
Total des produits	0,15	0,25	0,21	0,21	0,23	0,10
Total des charges	(0,15)	(0,29)	(0,33)	(0,30)	(0,27)	(0,03)
Profits (pertes) réalisé(e)s	0,11	(0,20)	0,52	0,18	(1,82)	(0,07)
Profits (pertes) latent(e)s	(0,48)	0,19	(0,35)	1,38	(0,60)	0,53
Augmentation (diminution) totale attribuable aux activités d'exploitation²	(0,37)	(0,05)	0,05	1,47	(2,46)	0,53
Distributions :						
Du revenu de placement net (sauf les dividendes canadiens)	-	-	(0,02)	(0,01)	(0,01)	-
Des dividendes canadiens	-	-	-	-	(0,01)	-
Des gains en capital	-	-	(0,15)	-	(0,08)	-
Remboursement de capital	-	-	-	-	-	-
Distributions annuelles totales³	-	-	(0,17)	(0,01)	(0,10)	-
Actif net, à la clôture	12,04	12,41	12,65	12,69	10,35	10,62

Série D	30 sept. 2023	31 mars 2023	31 mars 2022	31 mars 2021	31 mars 2020	31 mars 2019
Actif net, à l'ouverture	12,64	12,84	12,85	10,43	10,64	10,00
Augmentation (diminution) attribuable aux activités d'exploitation :						
Total des produits	0,15	0,26	0,21	0,22	0,24	0,21
Total des charges	(0,07)	(0,14)	(0,20)	(0,19)	(0,17)	(0,02)
Profits (pertes) réalisé(e)s	0,09	(0,42)	0,32	0,29	(0,44)	(0,66)
Profits (pertes) latent(e)s	(0,49)	0,19	(0,36)	1,46	(0,64)	1,11
Augmentation (diminution) totale attribuable aux activités d'exploitation²	(0,32)	(0,11)	(0,03)	1,78	(1,01)	0,64
Distributions :						
Du revenu de placement net (sauf les dividendes canadiens)	-	(0,11)	(0,03)	(0,05)	(0,03)	-
Des dividendes canadiens	-	-	-	-	(0,01)	-
Des gains en capital	-	-	(0,26)	(0,02)	(0,11)	-
Remboursement de capital	-	-	-	-	-	-
Distributions annuelles totales³	-	(0,11)	(0,29)	(0,07)	(0,15)	-
Actif net, à la clôture	12,34	12,64	12,84	12,85	10,43	10,64
Série F	30 sept. 2023	31 mars 2023	31 mars 2022	31 mars 2021	31 mars 2020	31 mars 2019
Actif net, à l'ouverture	12,68	12,89	12,89	10,45	10,65	10,00
Augmentation (diminution) attribuable aux activités d'exploitation :						
Total des produits	0,15	0,26	0,21	0,22	0,28	0,08
Total des charges	(0,07)	(0,13)	(0,15)	(0,14)	(0,13)	(0,01)
Profits (pertes) réalisé(e)s	0,14	(0,56)	0,30	0,34	(0,04)	0,09
Profits (pertes) latent(e)s	(0,50)	0,19	(0,36)	1,50	(0,74)	0,42
Augmentation (diminution) totale attribuable aux activités d'exploitation²	(0,28)	(0,24)	-	1,92	(0,63)	0,58
Distributions :						
Du revenu de placement net (sauf les dividendes canadiens)	-	(0,13)	(0,03)	(0,07)	(0,03)	-
Des dividendes canadiens	-	-	-	-	(0,01)	-
Des gains en capital	-	-	(0,31)	(0,03)	(0,13)	-
Remboursement de capital	-	-	-	-	-	-
Distributions annuelles totales³	-	(0,13)	(0,34)	(0,10)	(0,17)	-
Actif net, à la clôture	12,39	12,68	12,89	12,89	10,45	10,65

- 1) Ces calculs sont prescrits par les règlements sur les valeurs mobilières et ne sont pas censés être un rapprochement de l'actif net par titre à l'ouverture et à la clôture. Ces renseignements proviennent des états financiers intermédiaires non audités et des états financiers annuels audités du Fonds. L'actif net par titre présenté dans les états financiers peut différer de la valeur liquidative par titre calculée aux fins de l'évaluation du Fonds. Une explication de ces différences, le cas échéant, se trouve dans les *Notes annexes*.
- 2) L'actif net et les distributions sont fonction du nombre réel de titres en circulation au moment considéré. L'augmentation ou la diminution liée aux activités d'exploitation est fonction du nombre moyen pondéré de titres en circulation au cours de la période comptable.
- 3) Les distributions ont été payées en espèces ou réinvesties en titres additionnels du Fonds, ou les deux.

FONDS ÉQUILIBRÉ MONDIAL DE CROISSANCE MACKENZIE BLUEWATER

RAPPORT INTERMÉDIAIRE DE LA DIRECTION SUR LE RENDEMENT DU FONDS | Pour la période close le 30 septembre 2023

ACTIF NET PAR TITRE DU FONDS (\$)¹ (suite)

Série F5	30 sept. 2023	31 mars 2023	31 mars 2022	31 mars 2021	31 mars 2020	31 mars 2019
Actif net, à l'ouverture	15,37	16,58	17,43	14,82	15,84	15,00
Augmentation (diminution) attribuable aux activités d'exploitation :						
Total des produits	0,18	0,32	0,27	0,30	0,40	0,09
Total des charges	(0,08)	(0,16)	(0,19)	(0,18)	(0,18)	(0,02)
Profits (pertes) réalisé(e)s	0,19	(0,98)	0,30	0,44	(0,91)	0,14
Profits (pertes) latent(e)s	(0,59)	0,24	(0,47)	1,98	(1,05)	0,51
Augmentation (diminution) totale attribuable aux activités d'exploitation²	(0,30)	(0,58)	(0,09)	2,54	(1,74)	0,72
Distributions :						
Du revenu de placement net (sauf les dividendes canadiens)	–	(0,16)	(0,04)	(0,10)	(0,05)	–
Des dividendes canadiens	–	–	–	(0,01)	(0,02)	–
Des gains en capital	–	–	(0,40)	(0,03)	(0,19)	–
Remboursement de capital	(0,37)	(0,90)	(0,90)	(0,83)	(0,76)	(0,13)
Distributions annuelles totales³	(0,37)	(1,06)	(1,34)	(0,97)	(1,02)	(0,13)
Actif net, à la clôture	14,65	15,37	16,58	17,43	14,82	15,84

Série F8	30 sept. 2023	31 mars 2023	31 mars 2022	31 mars 2021	31 mars 2020	31 mars 2019
Actif net, à l'ouverture	13,47	15,10	16,37	14,35	15,77	15,00
Augmentation (diminution) attribuable aux activités d'exploitation :						
Total des produits	0,16	0,29	0,25	0,31	0,36	0,31
Total des charges	(0,07)	(0,14)	(0,18)	(0,18)	(0,18)	(0,02)
Profits (pertes) réalisé(e)s	0,06	(0,35)	(0,17)	0,61	0,17	(0,98)
Profits (pertes) latent(e)s	(0,52)	0,22	(0,43)	2,06	(0,96)	1,66
Augmentation (diminution) totale attribuable aux activités d'exploitation²	(0,37)	0,02	(0,53)	2,80	(0,61)	0,97
Distributions :						
Du revenu de placement net (sauf les dividendes canadiens)	–	(0,14)	(0,04)	(0,10)	(0,04)	–
Des dividendes canadiens	–	–	–	–	(0,02)	–
Des gains en capital	–	–	(0,36)	(0,03)	(0,16)	–
Remboursement de capital	(0,52)	(1,30)	(1,35)	(1,28)	(1,22)	(0,20)
Distributions annuelles totales³	(0,52)	(1,44)	(1,75)	(1,41)	(1,44)	(0,20)
Actif net, à la clôture	12,65	13,47	15,10	16,37	14,35	15,77

Série FB	30 sept. 2023	31 mars 2023	31 mars 2022	31 mars 2021	31 mars 2020	31 mars 2019
Actif net, à l'ouverture	12,64	12,86	12,86	10,43	10,64	10,00
Augmentation (diminution) attribuable aux activités d'exploitation :						
Total des produits	0,15	0,26	0,21	0,23	0,25	0,33
Total des charges	(0,08)	(0,16)	(0,18)	(0,17)	(0,15)	(0,01)
Profits (pertes) réalisé(e)s	0,15	(0,49)	0,32	0,44	(0,44)	(1,61)
Profits (pertes) latent(e)s	(0,49)	0,19	(0,36)	1,52	(0,67)	1,80
Augmentation (diminution) totale attribuable aux activités d'exploitation²	(0,27)	(0,20)	(0,01)	2,02	(1,01)	0,51
Distributions :						
Du revenu de placement net (sauf les dividendes canadiens)	–	(0,11)	(0,03)	(0,06)	(0,03)	–
Des dividendes canadiens	–	–	–	–	(0,01)	–
Des gains en capital	–	–	(0,27)	(0,03)	(0,12)	–
Remboursement de capital	–	–	–	–	–	–
Distributions annuelles totales³	–	(0,11)	(0,30)	(0,09)	(0,16)	–
Actif net, à la clôture	12,34	12,64	12,86	12,86	10,43	10,64

Série FB5	30 sept. 2023	31 mars 2023	31 mars 2022	31 mars 2021	31 mars 2020	31 mars 2019
Actif net, à l'ouverture	15,31	16,53	17,38	14,78	15,84	15,00
Augmentation (diminution) attribuable aux activités d'exploitation :						
Total des produits	0,16	0,33	0,28	0,35	0,48	0,31
Total des charges	(0,08)	(0,19)	(0,21)	(0,22)	(0,24)	(0,03)
Profits (pertes) réalisé(e)s	0,26	(2,27)	0,53	1,02	0,93	(0,98)
Profits (pertes) latent(e)s	(0,53)	0,25	(0,48)	2,34	(1,28)	1,66
Augmentation (diminution) totale attribuable aux activités d'exploitation²	(0,19)	(1,88)	0,12	3,49	(0,11)	0,96
Distributions :						
Du revenu de placement net (sauf les dividendes canadiens)	–	(0,13)	(0,04)	(0,08)	(0,05)	–
Des dividendes canadiens	–	–	–	–	(0,02)	–
Des gains en capital	–	–	(0,38)	(0,04)	(0,17)	–
Remboursement de capital	(0,37)	(0,90)	(0,90)	(0,82)	(0,76)	(0,13)
Distributions annuelles totales³	(0,37)	(1,03)	(1,32)	(0,94)	(1,00)	(0,13)
Actif net, à la clôture	14,59	15,31	16,53	17,38	14,78	15,84

Série O	30 sept. 2023	31 mars 2023	31 mars 2022	31 mars 2021	31 mars 2020	31 mars 2019
Actif net, à l'ouverture	12,85	13,06	13,04	10,51	10,66	10,00
Augmentation (diminution) attribuable aux activités d'exploitation :						
Total des produits	0,15	0,26	0,21	0,25	0,32	0,14
Total des charges	–	(0,01)	(0,01)	(0,02)	(0,02)	–
Profits (pertes) réalisé(e)s	0,11	(2,48)	0,56	0,73	0,49	(0,28)
Profits (pertes) latent(e)s	(0,50)	0,19	(0,37)	1,70	(0,85)	0,78
Augmentation (diminution) totale attribuable aux activités d'exploitation²	(0,24)	(2,04)	0,39	2,66	(0,06)	0,64
Distributions :						
Du revenu de placement net (sauf les dividendes canadiens)	–	(0,25)	(0,04)	(0,12)	(0,04)	–
Des dividendes canadiens	–	–	–	(0,01)	(0,02)	–
Des gains en capital	–	–	(0,42)	(0,04)	(0,17)	–
Remboursement de capital	–	–	–	–	–	–
Distributions annuelles totales³	–	(0,25)	(0,46)	(0,17)	(0,23)	–
Actif net, à la clôture	12,62	12,85	13,06	13,04	10,51	10,66

Série PW	30 sept. 2023	31 mars 2023	31 mars 2022	31 mars 2021	31 mars 2020	31 mars 2019
Actif net, à l'ouverture	12,48	12,69	12,72	10,36	10,63	10,00
Augmentation (diminution) attribuable aux activités d'exploitation :						
Total des produits	0,15	0,25	0,21	0,21	0,27	0,09
Total des charges	(0,13)	(0,26)	(0,30)	(0,28)	(0,25)	(0,03)
Profits (pertes) réalisé(e)s	0,12	(0,45)	0,34	0,24	(0,42)	0,05
Profits (pertes) latent(e)s	(0,49)	0,19	(0,35)	1,43	(0,72)	0,47
Augmentation (diminution) totale attribuable aux activités d'exploitation²	(0,35)	(0,27)	(0,10)	1,60	(1,12)	0,58
Distributions :						
Du revenu de placement net (sauf les dividendes canadiens)	–	–	(0,02)	(0,02)	(0,02)	–
Des dividendes canadiens	–	–	–	–	(0,01)	–
Des gains en capital	–	–	(0,18)	(0,01)	(0,08)	–
Remboursement de capital	–	–	–	–	–	–
Distributions annuelles totales³	–	–	(0,20)	(0,03)	(0,11)	–
Actif net, à la clôture	12,12	12,48	12,69	12,72	10,36	10,63

FONDS ÉQUILBRÉ MONDIAL DE CROISSANCE MACKENZIE BLUEWATER

RAPPORT INTERMÉDIAIRE DE LA DIRECTION SUR LE RENDEMENT DU FONDS | Pour la période close le 30 septembre 2023

ACTIF NET PAR TITRE DU FONDS (\$)¹ (suite)

	30 sept. 2023	31 mars 2023	31 mars 2022	31 mars 2021	31 mars 2020	31 mars 2019
Série PWFB						
Actif net, à l'ouverture	12,67	12,88	12,89	10,44	10,64	10,00
Augmentation (diminution) attribuable aux activités d'exploitation :						
Total des produits	0,15	0,26	0,21	0,22	0,24	0,13
Total des charges	(0,07)	(0,13)	(0,15)	(0,14)	(0,13)	(0,02)
Profits (pertes) réalisé(e)s	0,11	(0,28)	0,42	0,34	(0,63)	(0,18)
Profits (pertes) latent(e)s	(0,50)	0,19	(0,36)	1,49	(0,65)	0,70
Augmentation (diminution) totale attribuable aux activités d'exploitation²	(0,31)	0,04	0,12	1,91	(1,17)	0,63
Distributions :						
Du revenu de placement net (sauf les dividendes canadiens)	–	(0,13)	(0,03)	(0,07)	(0,03)	–
Des dividendes canadiens	–	–	–	–	(0,01)	–
Des gains en capital	–	–	(0,31)	(0,03)	(0,13)	–
Remboursement de capital	–	–	–	–	–	–
Distributions annuelles totales³	–	(0,13)	(0,34)	(0,10)	(0,17)	–
Actif net, à la clôture	12,38	12,67	12,88	12,89	10,44	10,64
	30 sept. 2023	31 mars 2023	31 mars 2022	31 mars 2021	31 mars 2020	31 mars 2019
Série PWFB5						
Actif net, à l'ouverture	15,41	16,63	17,48	14,86	15,84	15,00
Augmentation (diminution) attribuable aux activités d'exploitation :						
Total des produits	0,18	0,32	0,27	0,23	0,51	0,31
Total des charges	(0,08)	(0,16)	(0,19)	(0,19)	(0,18)	(0,02)
Profits (pertes) réalisé(e)s	0,06	1,25	0,80	(0,34)	2,59	(0,98)
Profits (pertes) latent(e)s	(0,60)	0,24	(0,46)	1,51	(1,37)	1,66
Augmentation (diminution) totale attribuable aux activités d'exploitation²	(0,44)	1,65	0,42	1,21	1,55	0,97
Distributions :						
Du revenu de placement net (sauf les dividendes canadiens)	–	(0,16)	(0,04)	(0,10)	(0,05)	–
Des dividendes canadiens	–	–	–	(0,01)	(0,02)	–
Des gains en capital	–	–	(0,40)	(0,03)	(0,19)	–
Remboursement de capital	(0,37)	(0,90)	(0,90)	(0,83)	(0,76)	(0,13)
Distributions annuelles totales³	(0,37)	(1,06)	(1,34)	(0,97)	(1,02)	(0,13)
Actif net, à la clôture	14,69	15,41	16,63	17,48	14,86	15,84
	30 sept. 2023	31 mars 2023	31 mars 2022	31 mars 2021	31 mars 2020	31 mars 2019
Série PWR						
Actif net, à l'ouverture	11,70	11,90	11,93	9,72	10,00	s.o.
Augmentation (diminution) attribuable aux activités d'exploitation :						
Total des produits	0,14	0,24	0,19	0,18	0,29	s.o.
Total des charges	(0,13)	(0,24)	(0,28)	(0,26)	(0,24)	s.o.
Profits (pertes) réalisé(e)s	0,09	(0,19)	(0,84)	0,09	0,28	s.o.
Profits (pertes) latent(e)s	(0,46)	0,18	(0,32)	1,23	(0,77)	s.o.
Augmentation (diminution) totale attribuable aux activités d'exploitation²	(0,36)	(0,01)	(1,25)	1,24	(0,44)	s.o.
Distributions :						
Du revenu de placement net (sauf les dividendes canadiens)	–	(0,01)	(0,02)	(0,02)	(0,02)	s.o.
Des dividendes canadiens	–	–	–	–	(0,01)	s.o.
Des gains en capital	–	–	(0,17)	(0,01)	(0,08)	s.o.
Remboursement de capital	–	–	–	–	–	s.o.
Distributions annuelles totales³	–	(0,01)	(0,19)	(0,03)	(0,11)	s.o.
Actif net, à la clôture	11,37	11,70	11,90	11,93	9,72	s.o.

	30 sept. 2023	31 mars 2023	31 mars 2022	31 mars 2021	31 mars 2020	31 mars 2019
Série PWT5						
Actif net, à l'ouverture	15,13	16,34	17,23	14,73	15,82	15,00
Augmentation (diminution) attribuable aux activités d'exploitation :						
Total des produits	0,17	0,32	0,27	0,30	0,29	0,31
Total des charges	(0,16)	(0,33)	(0,40)	(0,38)	(0,35)	(0,04)
Profits (pertes) réalisé(e)s	0,14	(0,66)	0,62	0,39	(2,81)	(0,99)
Profits (pertes) latent(e)s	(0,58)	0,24	(0,47)	2,01	(0,78)	1,66
Augmentation (diminution) totale attribuable aux activités d'exploitation²	(0,43)	(0,43)	0,02	2,32	(3,65)	0,94
Distributions :						
Du revenu de placement net (sauf les dividendes canadiens)	–	–	(0,02)	(0,03)	(0,04)	–
Des dividendes canadiens	–	–	–	–	(0,01)	–
Des gains en capital	–	–	(0,24)	(0,02)	(0,12)	–
Remboursement de capital	(0,36)	(0,88)	(0,89)	(0,82)	(0,76)	(0,13)
Distributions annuelles totales³	(0,36)	(0,88)	(1,15)	(0,87)	(0,93)	(0,13)
Actif net, à la clôture	14,34	15,13	16,34	17,23	14,73	15,82
	30 sept. 2023	31 mars 2023	31 mars 2022	31 mars 2021	31 mars 2020	31 mars 2019
Série PWT8						
Actif net, à l'ouverture	13,21	14,82	16,12	14,21	15,74	15,00
Augmentation (diminution) attribuable aux activités d'exploitation :						
Total des produits	0,15	0,28	0,25	0,28	0,31	0,31
Total des charges	(0,14)	(0,29)	(0,37)	(0,36)	(0,35)	(0,04)
Profits (pertes) réalisé(e)s	0,11	(0,29)	0,28	0,15	(1,10)	(0,99)
Profits (pertes) latent(e)s	(0,51)	0,21	(0,43)	1,86	(0,84)	1,66
Augmentation (diminution) totale attribuable aux activités d'exploitation²	(0,39)	(0,09)	(0,27)	1,93	(1,98)	0,94
Distributions :						
Du revenu de placement net (sauf les dividendes canadiens)	–	–	(0,02)	(0,03)	(0,03)	–
Des dividendes canadiens	–	–	–	–	(0,01)	–
Des gains en capital	–	–	(0,22)	(0,01)	(0,12)	–
Remboursement de capital	(0,51)	(1,28)	(1,33)	(1,27)	(1,21)	(0,20)
Distributions annuelles totales³	(0,51)	(1,28)	(1,57)	(1,31)	(1,37)	(0,20)
Actif net, à la clôture	12,33	13,21	14,82	16,12	14,21	15,74
	30 sept. 2023	31 mars 2023	31 mars 2022	31 mars 2021	31 mars 2020	31 mars 2019
Série PWX						
Actif net, à l'ouverture	12,85	13,06	13,04	10,51	10,66	10,00
Augmentation (diminution) attribuable aux activités d'exploitation :						
Total des produits	0,15	0,26	0,21	0,23	0,31	0,12
Total des charges	–	(0,01)	(0,01)	(0,01)	(0,02)	–
Profits (pertes) réalisé(e)s	0,13	(2,31)	0,55	0,38	0,24	(0,13)
Profits (pertes) latent(e)s	(0,50)	0,19	(0,37)	1,56	(0,82)	0,65
Augmentation (diminution) totale attribuable aux activités d'exploitation²	(0,22)	(1,87)	0,38	2,16	(0,29)	0,64
Distributions :						
Du revenu de placement net (sauf les dividendes canadiens)	–	(0,25)	(0,04)	(0,12)	(0,04)	–
Des dividendes canadiens	–	–	–	(0,01)	(0,02)	–
Des gains en capital	–	–	(0,42)	(0,04)	(0,17)	–
Remboursement de capital	–	–	–	–	–	–
Distributions annuelles totales³	–	(0,25)	(0,46)	(0,17)	(0,23)	–
Actif net, à la clôture	12,62	12,85	13,06	13,04	10,51	10,66

FONDS ÉQUILBRÉ MONDIAL DE CROISSANCE MACKENZIE BLUEWATER

RAPPORT INTERMÉDIAIRE DE LA DIRECTION SUR LE RENDEMENT DU FONDS | Pour la période close le 30 septembre 2023

ACTIF NET PAR TITRE DU FONDS (\$)¹ (suite)

Série PWX8	30 sept. 2023	31 mars 2023	31 mars 2022	31 mars 2021	31 mars 2020	31 mars 2019
Actif net, à l'ouverture	13,66	15,29	16,54	14,42	15,78	15,00
Augmentation (diminution) attribuable aux activités d'exploitation :						
Total des produits	0,16	0,29	0,26	0,34	0,47	0,31
Total des charges	–	(0,01)	(0,02)	(0,02)	(0,03)	–
Profits (pertes) réalisé(e)s	0,13	(0,45)	0,74	0,98	0,92	(0,99)
Profits (pertes) latent(e)s	(0,53)	0,22	(0,45)	2,26	(1,26)	1,66
Augmentation (diminution) totale attribuable aux activités d'exploitation²	(0,24)	0,05	0,53	3,56	0,10	0,98
Distributions :						
Du revenu de placement net (sauf les dividendes canadiens)	–	(0,27)	(0,05)	(0,16)	(0,05)	–
Des dividendes canadiens	–	(0,01)	–	(0,01)	(0,02)	–
Des gains en capital	–	–	(0,50)	(0,05)	(0,24)	–
Remboursement de capital	(0,53)	(1,31)	(1,36)	(1,28)	(1,22)	(0,20)
Distributions annuelles totales³	(0,53)	(1,59)	(1,91)	(1,50)	(1,53)	(0,20)
Actif net, à la clôture	12,89	13,66	15,29	16,54	14,42	15,78

Série S	30 sept. 2023	31 mars 2023	31 mars 2022	31 mars 2021	31 mars 2020	31 mars 2019
Actif net, à l'ouverture	11,31	11,50	11,48	10,00	s.o.	s.o.
Augmentation (diminution) attribuable aux activités d'exploitation :						
Total des produits	0,13	0,23	0,19	0,14	s.o.	s.o.
Total des charges	–	(0,01)	(0,01)	(0,01)	s.o.	s.o.
Profits (pertes) réalisé(e)s	0,09	(0,29)	0,03	(0,25)	s.o.	s.o.
Profits (pertes) latent(e)s	(0,44)	0,17	(0,32)	0,93	s.o.	s.o.
Augmentation (diminution) totale attribuable aux activités d'exploitation²	(0,22)	0,10	(0,11)	0,81	s.o.	s.o.
Distributions :						
Du revenu de placement net (sauf les dividendes canadiens)	–	(0,22)	(0,04)	(0,10)	s.o.	s.o.
Des dividendes canadiens	–	–	–	(0,01)	s.o.	s.o.
Des gains en capital	–	–	(0,36)	(0,04)	s.o.	s.o.
Remboursement de capital	–	–	–	–	s.o.	s.o.
Distributions annuelles totales³	–	(0,22)	(0,40)	(0,15)	s.o.	s.o.
Actif net, à la clôture	11,10	11,31	11,50	11,48	s.o.	s.o.

Série T5	30 sept. 2023	31 mars 2023	31 mars 2022	31 mars 2021	31 mars 2020	31 mars 2019
Actif net, à l'ouverture	15,03	16,27	17,15	14,69	15,81	15,00
Augmentation (diminution) attribuable aux activités d'exploitation :						
Total des produits	0,17	0,31	0,27	0,28	0,35	0,11
Total des charges	(0,17)	(0,35)	(0,43)	(0,42)	(0,40)	(0,05)
Profits (pertes) réalisé(e)s	0,18	(0,70)	0,87	0,13	(0,49)	0,26
Profits (pertes) latent(e)s	(0,58)	0,24	(0,47)	1,90	(0,94)	0,60
Augmentation (diminution) totale attribuable aux activités d'exploitation²	(0,40)	(0,50)	0,24	1,89	(1,48)	0,92
Distributions :						
Du revenu de placement net (sauf les dividendes canadiens)	–	–	(0,02)	(0,01)	(0,03)	–
Des dividendes canadiens	–	–	–	–	(0,01)	–
Des gains en capital	–	–	(0,21)	(0,01)	(0,10)	–
Remboursement de capital	(0,36)	(0,88)	(0,89)	(0,82)	(0,76)	(0,13)
Distributions annuelles totales³	(0,36)	(0,88)	(1,12)	(0,84)	(0,90)	(0,13)
Actif net, à la clôture	14,24	15,03	16,27	17,15	14,69	15,81

Série T8	30 sept. 2023	31 mars 2023	31 mars 2022	31 mars 2021	31 mars 2020	31 mars 2019
Actif net, à l'ouverture	13,11	14,75	16,05	14,17	15,73	15,00
Augmentation (diminution) attribuable aux activités d'exploitation :						
Total des produits	0,15	0,28	0,25	0,30	0,37	0,13
Total des charges	(0,16)	(0,32)	(0,40)	(0,40)	(0,39)	(0,05)
Profits (pertes) réalisé(e)s	0,31	(0,81)	0,54	0,54	(0,13)	0,04
Profits (pertes) latent(e)s	(0,50)	0,21	(0,43)	1,98	(0,99)	0,73
Augmentation (diminution) totale attribuable aux activités d'exploitation²	(0,20)	(0,64)	(0,04)	2,42	(1,14)	0,85
Distributions :						
Du revenu de placement net (sauf les dividendes canadiens)	–	–	(0,02)	(0,01)	(0,02)	–
Des dividendes canadiens	–	–	–	–	(0,01)	–
Des gains en capital	–	–	(0,18)	–	(0,11)	–
Remboursement de capital	(0,51)	(1,28)	(1,33)	(1,27)	(1,21)	(0,20)
Distributions annuelles totales³	(0,51)	(1,28)	(1,53)	(1,28)	(1,35)	(0,20)
Actif net, à la clôture	12,23	13,11	14,75	16,05	14,17	15,73

FONDS ÉQUILBRÉ MONDIAL DE CROISSANCE MACKENZIE BLUEWATER

RAPPORT INTERMÉDIAIRE DE LA DIRECTION SUR LE RENDEMENT DU FONDS | Pour la période close le 30 septembre 2023

RATIOS ET DONNÉES SUPPLÉMENTAIRES

	30 sept. 2023	31 mars 2023	31 mars 2022	31 mars 2021	31 mars 2020	31 mars 2019
Série A						
Valeur liquidative totale (en milliers de \$) ¹	173 543	188 715	215 260	177 958	47 140	10 000
Titres en circulation (en milliers) ¹	14 411	15 206	17 018	14 025	4 556	941
Ratio des frais de gestion (%) ²	2,34	2,34	2,34	2,34	2,35	2,32
Ratio des frais de gestion avant renonciations ou absorptions (%) ²	2,34	2,34	2,34	2,34	2,35	2,32
Ratio des frais de négociation (%) ³	0,05	0,08	0,10	0,11	0,15	0,07
Taux de rotation du portefeuille (%) ⁴	12,24	49,51	38,32	27,56	72,25	s.o.
Valeur liquidative par titre (\$)	12,04	12,41	12,65	12,69	10,35	10,62
Série AR						
Valeur liquidative totale (en milliers de \$) ¹	15 500	14 953	12 089	8 776	1 337	16
Titres en circulation (en milliers) ¹	1 287	1 205	956	692	129	2
Ratio des frais de gestion (%) ²	2,37	2,37	2,35	2,36	2,35	2,35
Ratio des frais de gestion avant renonciations ou absorptions (%) ²	2,37	2,37	2,35	2,36	2,35	2,35
Ratio des frais de négociation (%) ³	0,05	0,08	0,10	0,11	0,15	0,07
Taux de rotation du portefeuille (%) ⁴	12,24	49,51	38,32	27,56	72,25	s.o.
Valeur liquidative par titre (\$)	12,04	12,41	12,65	12,69	10,35	10,62
Série D						
Valeur liquidative totale (en milliers de \$) ¹	881	858	880	662	160	1
Titres en circulation (en milliers) ¹	71	68	69	51	15	–
Ratio des frais de gestion (%) ²	1,11	1,11	1,39	1,41	1,42	1,39
Ratio des frais de gestion avant renonciations ou absorptions (%) ²	1,11	1,11	1,39	1,41	1,43	1,39
Ratio des frais de négociation (%) ³	0,05	0,08	0,10	0,11	0,15	0,07
Taux de rotation du portefeuille (%) ⁴	12,24	49,51	38,32	27,56	72,25	s.o.
Valeur liquidative par titre (\$)	12,34	12,64	12,84	12,85	10,43	10,64
Série F						
Valeur liquidative totale (en milliers de \$) ¹	224 582	246 805	294 043	214 731	60 980	11 250
Titres en circulation (en milliers) ¹	18 132	19 464	22 813	16 653	5 838	1 057
Ratio des frais de gestion (%) ²	1,01	1,01	1,00	1,01	1,01	1,00
Ratio des frais de gestion avant renonciations ou absorptions (%) ²	1,01	1,01	1,00	1,01	1,01	1,00
Ratio des frais de négociation (%) ³	0,05	0,08	0,10	0,11	0,15	0,07
Taux de rotation du portefeuille (%) ⁴	12,24	49,51	38,32	27,56	72,25	s.o.
Valeur liquidative par titre (\$)	12,39	12,68	12,89	12,89	10,45	10,65
Série F5						
Valeur liquidative totale (en milliers de \$) ¹	8 336	9 489	10 307	7 604	1 355	285
Titres en circulation (en milliers) ¹	569	618	622	436	91	18
Ratio des frais de gestion (%) ²	0,98	0,99	0,97	0,96	0,96	1,00
Ratio des frais de gestion avant renonciations ou absorptions (%) ²	0,98	0,99	0,97	0,96	0,96	1,00
Ratio des frais de négociation (%) ³	0,05	0,08	0,10	0,11	0,15	0,07
Taux de rotation du portefeuille (%) ⁴	12,24	49,51	38,32	27,56	72,25	s.o.
Valeur liquidative par titre (\$)	14,65	15,37	16,58	17,43	14,82	15,84

	30 sept. 2023	31 mars 2023	31 mars 2022	31 mars 2021	31 mars 2020	31 mars 2019
Série F8						
Valeur liquidative totale (en milliers de \$) ¹	3 030	2 635	2 030	783	266	1
Titres en circulation (en milliers) ¹	239	196	134	48	19	–
Ratio des frais de gestion (%) ²	0,99	1,01	1,01	0,99	1,01	0,99
Ratio des frais de gestion avant renonciations ou absorptions (%) ²	0,99	1,01	1,01	0,99	1,01	0,99
Ratio des frais de négociation (%) ³	0,05	0,08	0,10	0,11	0,15	0,07
Taux de rotation du portefeuille (%) ⁴	12,24	49,51	38,32	27,56	72,25	s.o.
Valeur liquidative par titre (\$)	12,65	13,47	15,10	16,37	14,35	15,77
Série FB						
Valeur liquidative totale (en milliers de \$) ¹	1 101	1 318	1 447	1 072	426	24
Titres en circulation (en milliers) ¹	89	104	113	83	41	2
Ratio des frais de gestion (%) ²	1,22	1,22	1,22	1,23	1,24	1,19
Ratio des frais de gestion avant renonciations ou absorptions (%) ²	1,22	1,22	1,22	1,23	1,24	1,19
Ratio des frais de négociation (%) ³	0,05	0,08	0,10	0,11	0,15	0,07
Taux de rotation du portefeuille (%) ⁴	12,24	49,51	38,32	27,56	72,25	s.o.
Valeur liquidative par titre (\$)	12,34	12,64	12,86	12,86	10,43	10,64
Série FB5						
Valeur liquidative totale (en milliers de \$) ¹	1	1	1	1	1	1
Titres en circulation (en milliers) ¹	–	–	–	–	–	–
Ratio des frais de gestion (%) ²	1,23	1,23	1,23	1,23	1,23	1,20
Ratio des frais de gestion avant renonciations ou absorptions (%) ²	1,23	1,23	1,23	1,23	1,23	1,20
Ratio des frais de négociation (%) ³	0,05	0,08	0,10	0,11	0,15	0,07
Taux de rotation du portefeuille (%) ⁴	12,24	49,51	38,32	27,56	72,25	s.o.
Valeur liquidative par titre (\$)	14,59	15,31	16,53	17,37	14,78	15,84

- Données à la clôture de la période comptable indiquée.
- Le ratio des frais de gestion (« RFG ») est établi d'après le total des charges (exception faite des courtages et des autres coûts de transaction du portefeuille, de l'impôt sur le revenu et des retenues d'impôt) pour la période indiquée et est exprimé en pourcentage annualisé de l'actif net moyen quotidien pour la période, sauf indication contraire. Pour une période au cours de laquelle une série est établie, le RFG est annualisé depuis la date d'établissement de la série jusqu'à la clôture de la période. Lorsqu'un Fonds investit directement dans des titres d'un autre fonds (y compris les fonds négociés en bourse, ou « FNB »), les RFG présentés pour le Fonds comprennent la tranche des RFG de tout autre fonds attribuable à ce placement. Toute distribution de revenu de FNB gérés par le gestionnaire reçue dans le but de compenser des frais payés à l'égard de ces FNB, mais qui ne sont pas considérés comme étant imputés en double aux termes des exigences réglementaires, est traitée à titre de charge ayant fait l'objet d'une renonciation aux fins du RFG. Le gestionnaire peut renoncer aux frais d'exploitation ou les absorber à son gré et mettre fin à la renonciation ou à l'absorption de ces frais en tout temps sans préavis.
- Le ratio des frais de négociation représente le total des courtages et des autres coûts de transaction du portefeuille engagés et est exprimé en pourcentage annualisé de l'actif net moyen quotidien pour la période. Lorsqu'un Fonds investit dans des titres d'un autre fonds (y compris les FNB), les ratios des frais de négociation présentés pour le Fonds comprennent la tranche des ratios des frais de négociation de tout autre fonds attribuable à ce placement.
- Le taux de rotation du portefeuille du Fonds indique dans quelle mesure le conseiller en valeurs du Fonds gère activement les placements de celui-ci. Un taux de rotation de 100 % signifie que le Fonds achète et vend tous les titres de son portefeuille une fois au cours de la période. Plus le taux de rotation du Fonds au cours d'une période est élevé, plus les coûts de négociation payables par le Fonds sont élevés au cours de la période et plus il est probable qu'un investisseur réalisera des gains en capital imposables au cours de l'exercice. Il n'y a pas nécessairement de lien entre un taux de rotation élevé et le rendement d'un fonds. Le taux de rotation du portefeuille n'est pas indiqué lorsqu'un fonds existe depuis moins de un an. La valeur de toute opération visant à réaligner le portefeuille du Fonds après une fusion, le cas échéant, est exclue du taux de rotation du portefeuille.

FONDS ÉQUILBRÉ MONDIAL DE CROISSANCE MACKENZIE BLUEWATER

RAPPORT INTERMÉDIAIRE DE LA DIRECTION SUR LE RENDEMENT DU FONDS | Pour la période close le 30 septembre 2023

RATIOS ET DONNÉES SUPPLÉMENTAIRES (suite)

	30 sept. 2023	31 mars 2023	31 mars 2022	31 mars 2021	31 mars 2020	31 mars 2019
Série O						
Valeur liquidative totale (en milliers de \$) ¹	832	781	2 582	2 029	1 325	1 036
Titres en circulation (en milliers) ¹	66	61	198	156	126	97
Ratio des frais de gestion (%) ²	–	–	–	–	–	–
Ratio des frais de gestion avant renoncations ou absorptions (%) ²	–	–	–	–	–	–
Ratio des frais de négociation (%) ³	0,05	0,08	0,10	0,11	0,15	0,07
Taux de rotation du portefeuille (%) ⁴	12,24	49,51	38,32	27,56	72,25	s.o.
Valeur liquidative par titre (\$)	12,62	12,85	13,06	13,04	10,51	10,66
Série PW						
Valeur liquidative totale (en milliers de \$) ¹	279 056	294 762	314 861	231 679	51 581	8 070
Titres en circulation (en milliers) ¹	23 024	23 626	24 810	18 209	4 977	759
Ratio des frais de gestion (%) ²	2,11	2,11	2,12	2,12	2,13	2,10
Ratio des frais de gestion avant renoncations ou absorptions (%) ²	2,11	2,11	2,12	2,12	2,13	2,10
Ratio des frais de négociation (%) ³	0,05	0,08	0,10	0,11	0,15	0,07
Taux de rotation du portefeuille (%) ⁴	12,24	49,51	38,32	27,56	72,25	s.o.
Valeur liquidative par titre (\$)	12,12	12,48	12,69	12,72	10,36	10,63
Série PWFB						
Valeur liquidative totale (en milliers de \$) ¹	14 434	14 348	13 762	9 873	2 820	178
Titres en circulation (en milliers) ¹	1 166	1 132	1 068	766	270	17
Ratio des frais de gestion (%) ²	1,00	1,01	1,00	1,02	1,03	0,99
Ratio des frais de gestion avant renoncations ou absorptions (%) ²	1,00	1,01	1,00	1,02	1,03	0,99
Ratio des frais de négociation (%) ³	0,05	0,08	0,10	0,11	0,15	0,07
Taux de rotation du portefeuille (%) ⁴	12,24	49,51	38,32	27,56	72,25	s.o.
Valeur liquidative par titre (\$)	12,38	12,67	12,88	12,89	10,44	10,64
Série PWFB5						
Valeur liquidative totale (en milliers de \$) ¹	29	24	14	43	1	1
Titres en circulation (en milliers) ¹	2	2	1	2	–	–
Ratio des frais de gestion (%) ²	1,02	0,97	0,98	1,01	1,02	1,00
Ratio des frais de gestion avant renoncations ou absorptions (%) ²	1,02	0,97	0,98	1,01	1,02	1,00
Ratio des frais de négociation (%) ³	0,05	0,08	0,10	0,11	0,15	0,07
Taux de rotation du portefeuille (%) ⁴	12,24	49,51	38,32	27,56	72,25	s.o.
Valeur liquidative par titre (\$)	14,69	15,41	16,63	17,48	14,86	15,84
Série PWR						
Valeur liquidative totale (en milliers de \$) ¹	6 589	6 013	4 362	677	39	s.o.
Titres en circulation (en milliers) ¹	580	514	367	57	4	s.o.
Ratio des frais de gestion (%) ²	2,11	2,10	2,11	2,14	2,15	s.o.
Ratio des frais de gestion avant renoncations ou absorptions (%) ²	2,11	2,10	2,11	2,14	2,15	s.o.
Ratio des frais de négociation (%) ³	0,05	0,08	0,10	0,11	0,15	s.o.
Taux de rotation du portefeuille (%) ⁴	12,24	49,51	38,32	27,56	72,25	s.o.
Valeur liquidative par titre (\$)	11,37	11,70	11,90	11,93	9,72	s.o.

	30 sept. 2023	31 mars 2023	31 mars 2022	31 mars 2021	31 mars 2020	31 mars 2019
Série PWT5						
Valeur liquidative totale (en milliers de \$) ¹	3 095	3 250	3 433	2 582	447	1
Titres en circulation (en milliers) ¹	216	215	210	150	30	–
Ratio des frais de gestion (%) ²	2,14	2,13	2,13	2,10	2,10	2,11
Ratio des frais de gestion avant renoncations ou absorptions (%) ²	2,14	2,13	2,13	2,10	2,10	2,11
Ratio des frais de négociation (%) ³	0,05	0,08	0,10	0,11	0,15	0,07
Taux de rotation du portefeuille (%) ⁴	12,24	49,51	38,32	27,56	72,25	s.o.
Valeur liquidative par titre (\$)	14,34	15,13	16,34	17,22	14,73	15,82
Série PWT8						
Valeur liquidative totale (en milliers de \$) ¹	1 526	1 403	1 253	942	223	1
Titres en circulation (en milliers) ¹	124	106	85	58	16	–
Ratio des frais de gestion (%) ²	2,17	2,17	2,16	2,15	2,15	2,09
Ratio des frais de gestion avant renoncations ou absorptions (%) ²	2,17	2,17	2,16	2,15	2,15	2,09
Ratio des frais de négociation (%) ³	0,05	0,08	0,10	0,11	0,15	0,07
Taux de rotation du portefeuille (%) ⁴	12,24	49,51	38,32	27,56	72,25	s.o.
Valeur liquidative par titre (\$)	12,33	13,21	14,82	16,12	14,21	15,74
Série PWX						
Valeur liquidative totale (en milliers de \$) ¹	2 483	2 701	11 823	10 559	2 781	1 546
Titres en circulation (en milliers) ¹	197	210	905	810	264	145
Ratio des frais de gestion (%) ²	–	–	–	–	–	–
Ratio des frais de gestion avant renoncations ou absorptions (%) ²	–	–	–	–	–	–
Ratio des frais de négociation (%) ³	0,05	0,08	0,10	0,11	0,15	0,07
Taux de rotation du portefeuille (%) ⁴	12,24	49,51	38,32	27,56	72,25	s.o.
Valeur liquidative par titre (\$)	12,62	12,85	13,06	13,04	10,51	10,66
Série PWX8						
Valeur liquidative totale (en milliers de \$) ¹	1	1	1	1	1	1
Titres en circulation (en milliers) ¹	–	–	–	–	–	–
Ratio des frais de gestion (%) ²	–	–	–	–	–	–
Ratio des frais de gestion avant renoncations ou absorptions (%) ²	–	–	–	–	–	–
Ratio des frais de négociation (%) ³	0,05	0,08	0,10	0,11	0,15	0,07
Taux de rotation du portefeuille (%) ⁴	12,24	49,51	38,32	27,56	72,25	s.o.
Valeur liquidative par titre (\$)	12,89	13,66	15,29	16,54	14,42	15,78
Série S						
Valeur liquidative totale (en milliers de \$) ¹	39 316	39 415	37 377	21 435	s.o.	s.o.
Titres en circulation (en milliers) ¹	3 541	3 484	3 251	1 867	s.o.	s.o.
Ratio des frais de gestion (%) ²	0,03	0,03	0,03	0,03	s.o.	s.o.
Ratio des frais de gestion avant renoncations ou absorptions (%) ²	0,03	0,03	0,03	0,03	s.o.	s.o.
Ratio des frais de négociation (%) ³	0,05	0,08	0,10	0,11	s.o.	s.o.
Taux de rotation du portefeuille (%) ⁴	12,24	49,51	38,32	27,56	s.o.	s.o.
Valeur liquidative par titre (\$)	11,10	11,31	11,50	11,48	s.o.	s.o.

FONDS ÉQUILBRÉ MONDIAL DE CROISSANCE MACKENZIE BLUEWATER

RAPPORT INTERMÉDIAIRE DE LA DIRECTION SUR LE RENDEMENT DU FONDS | Pour la période close le 30 septembre 2023

RATIOS ET DONNÉES SUPPLÉMENTAIRES (suite)

Série T5	30 sept. 2023	31 mars 2023	31 mars 2022	31 mars 2021	31 mars 2020	31 mars 2019
Valeur liquidative totale (en milliers de \$) ¹	2 331	2 654	3 459	4 199	659	23
Titres en circulation (en milliers) ¹	164	177	213	245	45	1
Ratio des frais de gestion (%) ²	2,29	2,30	2,33	2,36	2,39	2,33
Ratio des frais de gestion avant renonciations ou absorptions (%) ²	2,29	2,30	2,33	2,36	2,39	2,33
Ratio des frais de négociation (%) ³	0,05	0,08	0,10	0,11	0,15	0,07
Taux de rotation du portefeuille (%) ⁴	12,24	49,51	38,32	27,56	72,25	s.o.
Valeur liquidative par titre (\$)	14,24	15,03	16,27	17,15	14,69	15,81

Série T8	30 sept. 2023	31 mars 2023	31 mars 2022	31 mars 2021	31 mars 2020	31 mars 2019
Valeur liquidative totale (en milliers de \$) ¹	542	1 399	1 815	1 172	361	77
Titres en circulation (en milliers) ¹	44	107	123	73	25	5
Ratio des frais de gestion (%) ²	2,39	2,39	2,38	2,39	2,40	2,32
Ratio des frais de gestion avant renonciations ou absorptions (%) ²	2,39	2,39	2,38	2,39	2,40	2,32
Ratio des frais de négociation (%) ³	0,05	0,08	0,10	0,11	0,15	0,07
Taux de rotation du portefeuille (%) ⁴	12,24	49,51	38,32	27,56	72,25	s.o.
Valeur liquidative par titre (\$)	12,23	13,11	14,75	16,05	14,17	15,73

Frais de gestion

Les frais de gestion pour chaque série applicable sont calculés et comptabilisés quotidiennement en tant que pourcentage de sa valeur liquidative. Le gestionnaire a utilisé les frais de gestion du Fonds pour payer les coûts liés à la gestion du portefeuille de placement du Fonds et/ou du/des fonds sous-jacent(s), selon le cas, y compris l'analyse des placements, la formulation de recommandations, la prise de décisions quant aux placements, la prise de dispositions de courtage pour l'achat et la vente du portefeuille de placement et la prestation d'autres services. Le gestionnaire a également utilisé les frais de gestion pour financer les commissions de vente et de suivi et toute autre rémunération (collectivement, les « versements liés à la distribution ») versées aux courtiers inscrits dont les clients investissent dans le Fonds.

Les courtiers affiliés au gestionnaire nommés ci-après peuvent avoir droit à des versements liés à la distribution du gestionnaire au même titre que les courtiers inscrits non reliés : IPC Securities Corporation, Valeurs mobilières Groupe Investors Inc., IPC Investment Corporation et Services financiers Groupe Investors Inc.

Au cours de la période, le gestionnaire a utilisé environ 42 % du total des frais de gestion reçus de tous les Fonds Mackenzie pour financer les versements liés à la distribution remis aux courtiers inscrits. En comparaison, pour le Fonds, les versements liés à la distribution représentaient en moyenne 38 % des frais de gestion payés par les séries applicables du Fonds au cours de la période. Le pourcentage réel pour chaque série peut être supérieur ou inférieur à la moyenne en fonction du niveau des commissions de suivi et de vente payées pour cette série.

FONDS ÉQUILBRÉ MONDIAL DE CROISSANCE MACKENZIE BLUEWATER

RAPPORT INTERMÉDIAIRE DE LA DIRECTION SUR LE RENDEMENT DU FONDS | Pour la période close le 30 septembre 2023

Constitution du Fonds et renseignements sur les séries

Le Fonds peut avoir fait l'objet de nombre de modifications, telles qu'une restructuration ou un changement de gestionnaire, de mandat ou de nom. Un historique des principaux changements ayant touché le Fonds au cours des dix dernières années se trouve dans le prospectus simplifié du Fonds.

Date de constitution : 15 janvier 2019

Le Fonds peut émettre un nombre illimité de titres de chaque série. Le nombre de titres de chaque série qui ont été émis et qui sont en circulation est présenté dans les *Faits saillants financiers*.

Séries offertes par Corporation Financière Mackenzie (180, rue Queen Ouest, Toronto (Ontario) M5V 3K1; 1-800-387-0615; www.placementsmackenzie.com)

Les titres des séries A, T5 et T8 sont offerts aux particuliers qui investissent un minimum de 500 \$ (5 000 \$ pour les séries T5 et T8). Les investisseurs des séries T5 et T8 désirent également recevoir un flux de revenu mensuel de 5 % ou de 8 % par année, respectivement.

Les titres de série AR sont offerts aux particuliers dans un régime enregistré d'épargne-invalidité offert par Mackenzie.

Les titres de série D sont offerts aux particuliers qui investissent un minimum de 500 \$ par l'entremise d'un compte de courtage à escompte ou de tout autre compte approuvé par Mackenzie.

Les titres des séries F, F5 et F8 sont offerts aux particuliers qui participent à un programme de services rémunérés à l'acte ou de comptes intégrés parrainé par le courtier, qui sont assujettis à des frais établis en fonction de l'actif plutôt qu'à des commissions pour chaque opération et qui investissent un minimum de 500 \$ (5 000 \$ pour les séries F5 et F8); ils sont également proposés aux employés de Mackenzie et de ses filiales, et aux administrateurs de Mackenzie. Les investisseurs des séries F5 et F8 désirent également recevoir un flux de revenu mensuel de 5 % ou de 8 % par année, respectivement.

Les titres des séries FB et FB5 sont offerts aux particuliers qui investissent un minimum de 500 \$. Les investisseurs doivent négocier leurs honoraires de service du conseiller, lesquels ne peuvent dépasser 1,50 %, avec leur conseiller financier. Les investisseurs de série FB5 désirent également recevoir un flux de revenu mensuel de 5 % par année.

Les titres de série O sont offerts seulement aux investisseurs qui investissent un minimum de 500 000 \$ et qui participent au Service d'architecture de portefeuille ou au Service d'architecture ouverte de Mackenzie; ils sont également proposés à certains investisseurs institutionnels, à certains investisseurs d'un régime collectif admissible et à certains employés admissibles de Mackenzie et de ses filiales.

Les titres des séries PW, PWT5 et PWT8 sont offerts à certains investisseurs à valeur nette élevée de nos Solutions Patrimoine privé qui investissent un minimum de 100 000 \$. Les investisseurs des séries PWT5 et PWT8 désirent également recevoir un flux de revenu mensuel de 5 % ou de 8 % par année, respectivement.

Les titres des séries PWFB et PWFB5 sont offerts à certains investisseurs à valeur nette élevée de nos Solutions Patrimoine privé qui investissent un minimum de 100 000 \$. Les investisseurs doivent négocier leurs honoraires de service du conseiller, lesquels ne peuvent dépasser 1,50 %, avec leur conseiller financier. Les investisseurs de série PWFB5 désirent également recevoir un flux de revenu mensuel de 5 % par année.

Les titres de série PWR sont offerts à certains investisseurs à valeur nette élevée de nos Solutions Patrimoine privé qui investissent un minimum de 100 000 \$ dans un régime enregistré d'épargne-invalidité offert par Mackenzie.

Les titres des séries PWX et PWX8 sont offerts à certains investisseurs à valeur nette élevée de nos Solutions Patrimoine privé qui investissent un minimum de 100 000 \$. Les investisseurs doivent négocier leurs honoraires de service du conseiller, lesquels ne peuvent dépasser 1,50 %, avec leur conseiller financier. Les investisseurs de série PWX8 désirent également recevoir un flux de revenu mensuel de 8 % par année.

Les titres de série S sont offerts à La Compagnie d'Assurance du Canada sur la Vie et à certains autres fonds communs, mais peuvent être vendus à d'autres investisseurs comme le déterminera Mackenzie.

Depuis le 1^{er} juin 2022, les investisseurs peuvent acheter des titres du Fonds seulement en vertu d'un mode de souscription avec frais d'acquisition. Les frais d'acquisition du mode de souscription avec frais d'acquisition sont négociés entre l'investisseur et son courtier. Les titres souscrits avant le 1^{er} juin 2022 en vertu du mode de souscription avec frais de rachat, du mode de souscription avec frais modérés 3 et du mode de souscription avec frais modérés 2 (collectivement, les « modes de souscription avec frais d'acquisition différés ») peuvent continuer d'être détenus dans les comptes des investisseurs. Les investisseurs peuvent échanger des titres d'un Fonds Mackenzie souscrits antérieurement en vertu de ces modes de souscription avec frais d'acquisition différés contre des titres d'autres Fonds Mackenzie, en vertu du même mode de souscription, jusqu'à l'expiration du délai prévu dans le barème des frais de rachat. Pour de plus amples renseignements, veuillez vous reporter au prospectus simplifié du Fonds et à l'aperçu du Fonds.

FONDS ÉQUILBRÉ MONDIAL DE CROISSANCE MACKENZIE BLUEWATER

RAPPORT INTERMÉDIAIRE DE LA DIRECTION SUR LE RENDEMENT DU FONDS | Pour la période close le 30 septembre 2023

Constitution du Fonds et renseignements sur les séries (suite)

Série	Date d'établissement/ de rétablissement	Frais de gestion	Frais d'administration
Série A	31 janvier 2019	1,85 %	0,24 %
Série AR	31 janvier 2019	1,85 %	0,27 %
Série D	31 janvier 2019	0,85 % ³⁾	0,16 %
Série F	31 janvier 2019	0,75 %	0,15 %
Série F5	31 janvier 2019	0,75 %	0,15 %
Série F8	31 janvier 2019	0,75 %	0,15 %
Série FB	31 janvier 2019	0,85 %	0,24 %
Série FB5	31 janvier 2019	0,85 %	0,24 %
Série O	31 janvier 2019	— ¹⁾	s.o.
Série PW	31 janvier 2019	1,75 %	0,15 %
Série PWFB	31 janvier 2019	0,75 %	0,15 %
Série PWFB5	31 janvier 2019	0,75 %	0,15 %
Série PWR	1 ^{er} avril 2019	1,75 %	0,15 %
Série PWT5	31 janvier 2019	1,75 %	0,15 %
Série PWT8	31 janvier 2019	1,75 %	0,15 %
Série PWX	31 janvier 2019	— ²⁾	— ²⁾
Série PWX8	31 janvier 2019	— ²⁾	— ²⁾
Série S	11 mai 2020	— ¹⁾	0,025 %
Série T5	31 janvier 2019	1,85 %	0,24 %
Série T8	31 janvier 2019	1,85 %	0,24 %

1) Ces frais sont négociables et sont payables directement à Mackenzie par les investisseurs dans cette série.

2) Ces frais sont payables directement à Mackenzie par les investisseurs dans cette série par l'entremise du rachat de leurs titres.

3) Avant le 4 avril 2022, les frais de gestion pour la série D étaient imputés au Fonds au taux de 1,10 %.